



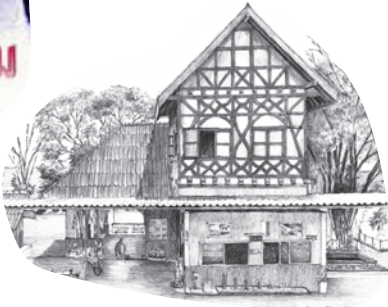
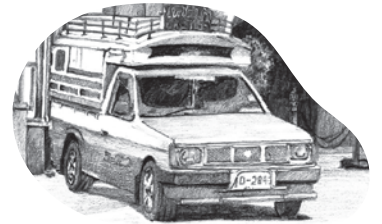
วารสาร

รถไฟ สัมพันธ์

เอกสารเผยแพร่
เพื่อการประชาสัมพันธ์



1/2561



มองผ่านศิลปะ
Through
The Artist's Eyes





มองผ่านศิลปะ

นับตั้งแต่เริ่มมีกิจการรถไฟเกิดขึ้นในประเทศไทยจนถึงปัจจุบัน เรื่องราวของรถไฟไทยถูกนำไปถ่ายทอดเป็นงานศิลปะในหลากหลายรูปแบบ ทั้งงานปั้น ภาพวาด ภาพถ่าย การ์ตูน ภาพยนตร์ แม้แต่บทประพันธ์ ทั้งนวนิยาย เรื่องสั้น บทกวี หรือสารคดี โดยศิลปินไทยในแขนงต่างๆ ทำให้เราได้สัมผัสถึงบรรยากาศ อารมณ์ความรู้สึก รวมถึงเรื่องราวในมุมมองที่สร้างสรรค์และแตกต่างกันอย่างมากมาย

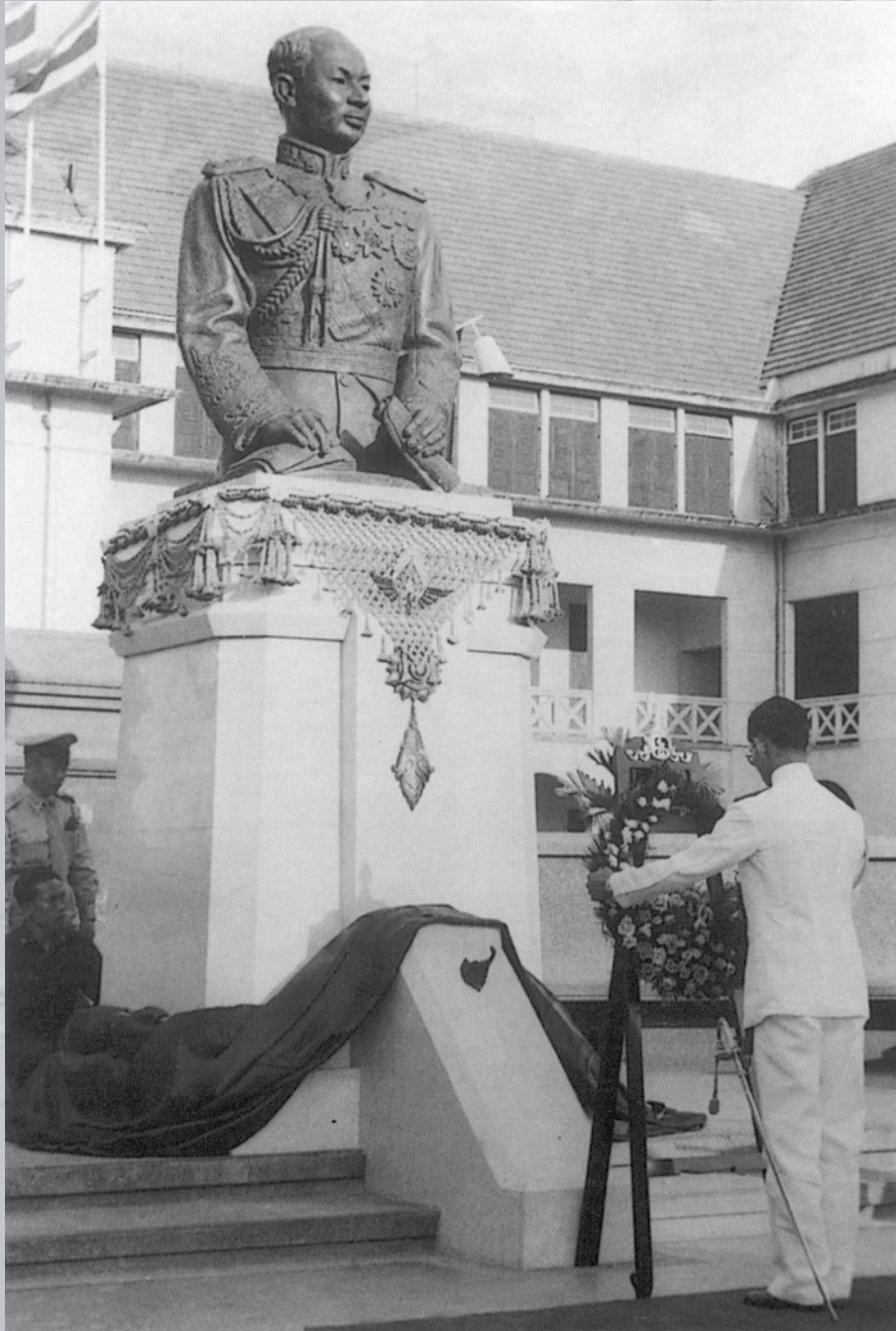
เราจะพาคุณไปสัมผัสเรื่องราวของรถไฟผ่านงานศิลปะในแต่ละแขนง นั้นอาจทำให้คุณเกิดความประทับใจใหม่ๆ ที่มีต่อรถไฟไทยในมุมที่คุณยังไม่เคยมองเห็นมาก่อน



Through The Artist's Eyes

The stories of Thai railway have been portrayed through many different art media, be it Sculpture, drawing, photography, cartoon, film, or even novel, poem, and documentary. These stories give us access to the atmosphere, feeling, emotions, and impressions of traveling by Thai trains in ways that we normally don't know.

ประติมากรรม ... พระอนุสาวรีย์ พลเอก พระเจ้าบรมวงศ์เธอ กรมพระกำแพงเพชรอัครโยธิน



เมื่อวันที่ 6 เมษายน พ.ศ. 2500 พระบาทสมเด็จพระปรมินทรมหาภูมิพลอดุลยเดช
บรมนาถบพิตร รัชกาลที่ 9 เสด็จพระราชดำเนินมาทรงเป็นองค์ประธานในพิธีเปิด
พระอนุสาวรีย์ โดยมีพระเจ้าวรวงศ์เธอ พระองค์เจ้าประภาวชิรอินทมณฑล (พระชายา)
พระโอรส และพระธิดา รวมถึง จอมพล ป. พิบูลสงคราม นายกรัฐมนตรี รัฐมนตรี
กระทรวงคมนาคม ข้าราชการ ผู้ว่าการรถไฟฯ และพนักงานรถไฟเฝ้าฯ รับเสด็จ



ประติมากรรมอนุสาวรีย์ทหารกล้าแห่งประเทศไทย ปั้นโดยศาสตราจารย์ศิลป์ พีระศรี

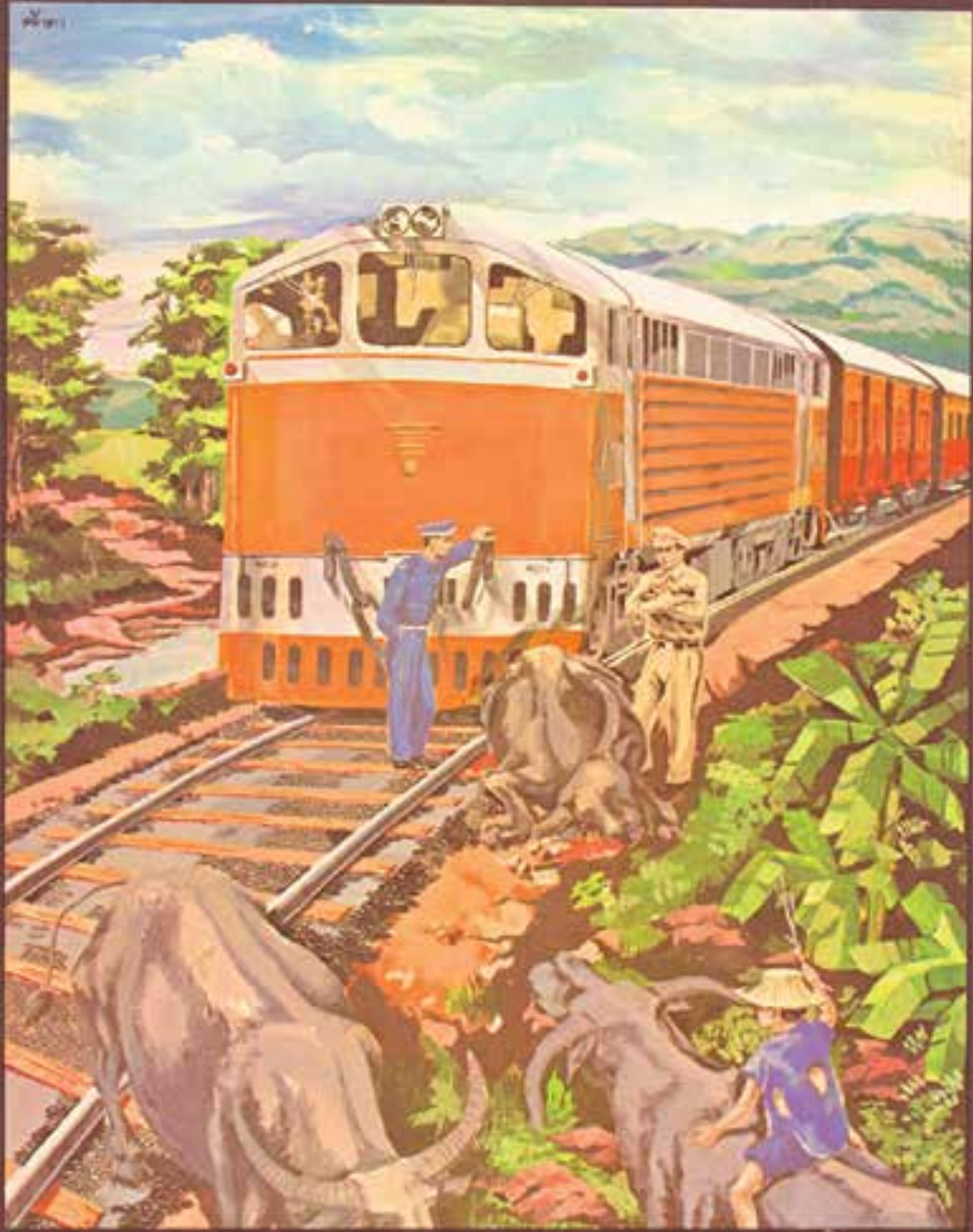
ศาสตราจารย์ศิลป์ พีระศรี เดิมชื่อคอร์ราโด เฟโรซี (Corrado Feroci) เป็นประติมากรชาวอิตาลี จากเมืองฟลอเรนซ์ เข้ามารับราชการในประเทศไทยตั้งแต่สมัยพระบาทสมเด็จพระมงกุฎเกล้าเจ้าอยู่หัว รัชกาลที่ 6 ถือเป็นผู้อาวุโสรากฐานอันเข้มแข็งให้กับวงการศิลปะไทยสมัยใหม่ เพราะเป็นผู้สร้างสรรค์ผลงานศิลปะมากมาย เป็นผู้ก่อตั้งและเป็นอาจารย์สอนที่โรงเรียนประณีตศิลปกรรม ซึ่งภายหลังได้รับการยกฐานะให้เป็นมหาวิทยาลัยศิลปากร



ย้อนวันวานกับงานศิลปะ บนโปสเตอร์เตือนภัย



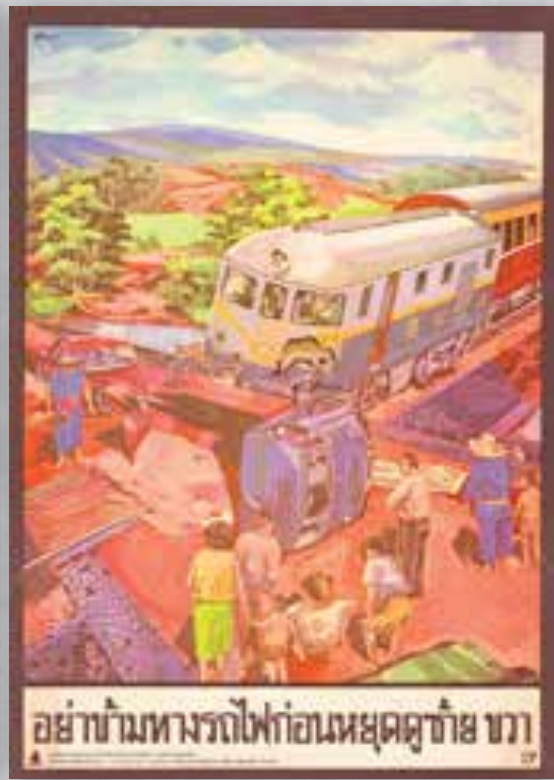
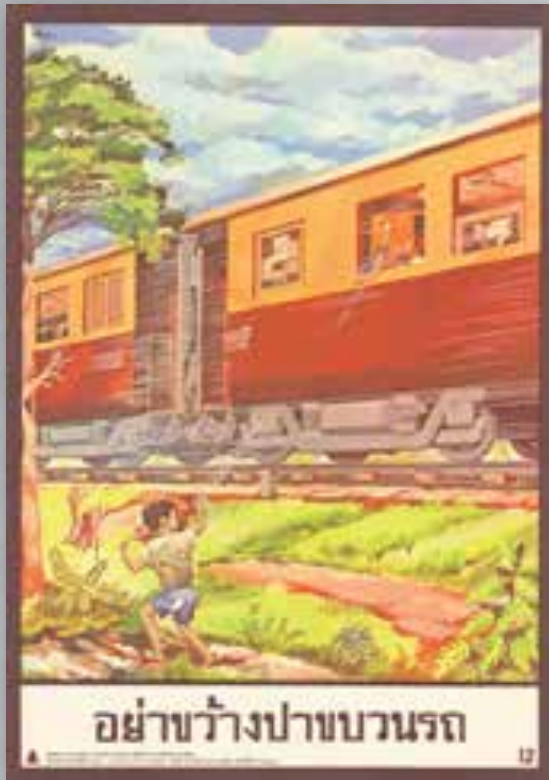
ปี 2560 การรถไฟแห่งประเทศไทย นำภาพโปสเตอร์เตือนให้ระวังเหตุอันตรายที่อาจเกิดขึ้นได้ในเขตพื้นที่ของการรถไฟฯ มาจัดพิมพ์ใหม่ และนำไปติดประชาสัมพันธ์ตามสถานีรถไฟต่างๆ ทั่วประเทศ เพื่อแจ้งเตือนผู้โดยสารและประชาชนทั่วไป ภาพโปสเตอร์ชุดนี้เคยใช้ติดประชาสัมพันธ์ตามสถานีต่างๆ ในช่วงปี พ.ศ. 2508 - 2511 มาก่อน พิมพ์โดย บริษัท ประชุมช่าง จำกัด มีนายประสงค์ เหนระกูล เป็นผู้พิมพ์ มีผู้วาดภาพ 2 คน คือ คุณศุภรัตน์ (กรอบโปสเตอร์สีอ่อน) และคุณศักดา (กรอบโปสเตอร์สีเข้ม) ทั้งสองสไตส์อาจดูแตกต่างกัน แต่โดยรวมแล้วถือว่าสะท้อนรูปแบบงานศิลปะโปสเตอร์ในยุคนั้นได้เป็นอย่างดี พอนำกลับมาพิมพ์ใหม่ก็กลายเป็นงานที่น่าสนใจและดึงดูดใจคนรักศิลปะรุ่นใหม่ไม่น้อย



อย่านำสัตว์ไปเลี้ยงบนทางรถไฟ



การรถไฟแห่งประเทศไทย โทร. 02-222-2222 หรือ 1678



Cautionary posters

This year, the State Railway of Thailand reprinted old posters which were used as warning messages for passengers at the train stations across the country. A total of 17 posters were selected for the reprints, including those used during 1965-1968. They were drawn by two artists – Suparat (light frame) and Sakda (dark frame).





เมื่อข้ามรางรถไฟให้แน่ใจว่าไม่มีรถไฟมา



อย่ายืนที่บันไดรถไฟ จะปะทะสะพาน



อย่าโดยสารบนหลังคารถ



ข้ามทางเมื่อมีรถบัสจะวิ่งรถสวน



อย่ายืนชิดขอบชาน จะถูกรถชน



ก่อนเดินข้ามสะพานรถไฟดูรถให้ดี



อย่าขึ้นลงขณะรถกำลังเคลื่อน



นั่งรถอย่าชิงวิ่งหน้าต่าง



อย่าเดินผ่านช่องต่อรถจะถูกรถบีบ



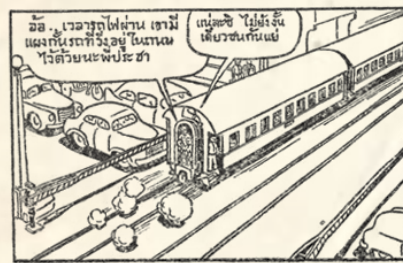
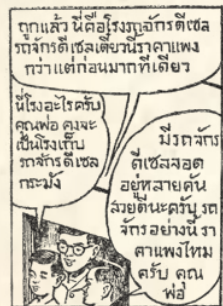
ภาพการตูนล้อพระเจ้า
บรมวงศ์เธอ พระองค์เจ้า
บุรฉัตรไชยากร มีพระหัตถ์
ของพระบาทสมเด็จพระ
พระมงกุฎเกล้าเจ้าอยู่หัว

ร. พ. ล.

การตูนรถไฟไทย

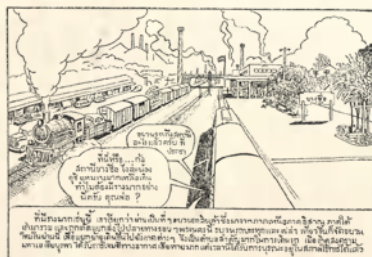
ศิลปะอีกแขนงหนึ่งที่รถไฟไทยได้ไปปรากฏอยู่คือ ศิลปะลายเส้น ที่เรียกว่า "การตูน" ซึ่งภาพแรกที่มีความเกี่ยวข้องกับรถไฟไทยนั้น เป็นภาพการตูนล้อพระเจ้าบรมวงศ์เธอ พระองค์เจ้าบุรฉัตรไชยากร กรมพระกำแพงเพชรอัครโยธิน ขณะเป็นกรมขุนกำแพงเพชรอัครโยธิน ดำรงตำแหน่งผู้บัญชาการกรมรถไฟหลวง โดยเป็นภาพฝีพระหัตถ์ ของพระบาทสมเด็จพระมงกุฎเกล้าเจ้าอยู่หัว รัชกาลที่ 6 และถือเป็น การตูนล้อการเมืองภาพแรกของไทย ตีพิมพ์ในหนังสือพิมพ์ดุสิตสมิต

อีกชิ้นงานการตูนรถไฟไทยที่น่าสนใจ คือ "ทัศนจักรเชียงใหม่ ทางรถไฟ" เป็นการตูนแนะนำกิจการของการรถไฟแห่งประเทศไทย พิมพ์ขายให้กับทางโรงเรียนต่างๆ เพื่อให้เด็กนักเรียนได้อ่าน ในช่วง ประมาณปี พ.ศ. 2500 - 2501 วาดโดยคุณอัมพร ดรณศาสน์ เรื่องราวการเดินทางโดยรถไฟของพ่อและลูกสองคน พ่อเป็น ข้าราชการบำนาญรถไฟ ซึ่งเกษียณอายุก่อนที่จะมีการแปรสภาพจาก กรมรถไฟเป็นการรถไฟแห่งประเทศไทย ลายเส้นมีความคลาสสิก เฉพาะตัว และดำเนินเรื่องอย่างเรียบง่าย



Thai railway cartoon

The first cartoon about the Thai railway was a cynical cartoon of Prince Purachatra Jayakara, the first commander of the Royal Thai Railway, drawn by King Vajiravudh (Rama VI) and published in the Dusit Smith newspaper. Later, more cartoons were used to promote the Royal Railway's operations, including the "Thatsanachorn Chiang Mai Thang Rodfai" (Chiang Mai Sightseeing by Train) that was drawn by Amporn Darunsaat, and printed and distributed through schools during 1957-1958.





ม อ ง ป ร ะ วั ฝ า น ส

ประวัติศาสตร์ของรถไฟไทย นอกจากถูกบันทึกผ่านตัวอักษร ความทรงจำ หรือคำบอกเล่าแล้ว งานสถาปัตยกรรมต่างๆ ที่เกี่ยวข้อง ทั้งอาคารสถานีรถไฟ ทางรถไฟ สะพานรถไฟ หรือแม้แต่บ้านเรือนในชุมชนรอบๆ สถานีรถไฟ ล้วนเป็นภาพประวัติศาสตร์ที่ยังมีชีวิต สามารถบอกเล่าเรื่องราวกว่า 120 ปีของกิจการรถไฟไทยได้เป็นอย่างดี



โดย นางสาวปวีณรัตน์ ราญพล

ทีมงานอนุรักษ์มรดกทางสถาปัตยกรรม คณะสถาปัตยกรรมศาสตร์ สถาบันเทคโนโลยีพระจอมเกล้า เจ้าคุณทหารลาดกระบัง ได้บันทึกประวัติศาสตร์เหล่านั้นผ่านภาพวาดในมุมมองของสถาปนิก สะท้อนถึงคุณค่างานสถาปัตยกรรมเกี่ยวกับรถไฟที่มีพัฒนาการในประเทศไทยมาตลอด อย่างอาคารสถานีรถไฟในยุคเริ่มต้น มีทั้งอาคารสร้างด้วยไม้และอาคารก่ออิฐฉาบปูน มักมีรูปแบบทางสถาปัตยกรรมที่ได้รับอิทธิพลแบบผสมของยุโรป เนื่องจากผู้ออกแบบเป็นชาวต่างประเทศ เช่น สถานีรถไฟกรุงเทพ (หัวลำโพง) สถานีรถไฟนครลำปาง สถานีรถไฟกันตัง และสถานีรถไฟสงขลา เป็นต้น จนภายหลังสงครามโลกครั้งที่ 2 มีอาคารสถานีรถไฟถูกทำลายจากสงครามจนบางแห่งไม่สามารถซ่อมแซมได้ จึงต้องมีการสร้างสถานีรถไฟขึ้นใหม่ อย่างสถานีรถไฟดอนเมือง สถานีชุมทางบ้านภาชี สถานีพิษณุโลก เชียงใหม่ ชุมทางหาดใหญ่ ซึ่งออกแบบโดยสถาปนิกไทย เช่น หม่อมเจ้าไฉยยากร วรวรรณ นายไชยวัฒน์ อัดชู เป็นต้น



ดิสasters สถานีรถไฟ



สถานีกรุงเทพ (หัวลำโพง)

สถาปัตยกรรมเป็นโดมสไตลส์อิตาเลียนผสมกับศิลปะยุคเรอเนสซองส์ ออกแบบโดย มาริโอ ตาแมนโญ สถาปนิกชาวอิตาลีเลียน โถงสถานีสร้างเป็นหลังคาโค้งกว้าง ด้านหน้าเป็นอาคารแบบนีโอคลาสสิก มีหอคอยสี่เหลี่ยมจัตุรัสที่ปลายปีกทั้งสองด้าน ถือเป็นตัวอย่างของงานวิศวกรรมโครงสร้างเหล็กที่ออกแบบอย่างลงตัว คำนึงถึงการระบายอากาศ และก่อสร้างอย่างประณีตของยุคนั้น





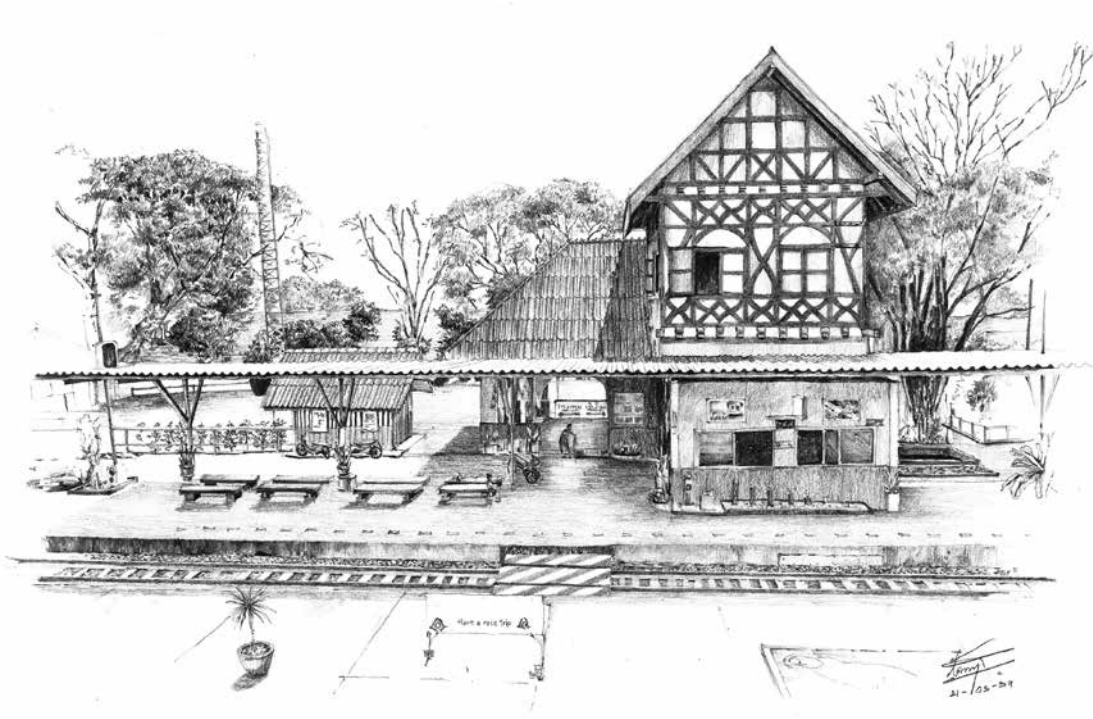
โดย นายนครินทร์ พิทักษ์



โดย นายนครินทร์ พิทักษ์

พลับพลาบางปะอิน

สร้างขึ้นในสมัยพระบาทสมเด็จพระจุลจอมเกล้าเจ้าอยู่หัว รัชกาลที่ 5 เพื่อเป็นที่ประทับรอรถไฟระหว่างเสด็จฯ แปรพระราชฐานมาประทับที่พระราชวังบางปะอิน รูปแบบสถาปัตยกรรมเป็นอาคารไม้เปิดโล่ง ตกแต่งด้วยไม้ฉลุและกระฉกสีแบบยุโรป



สถานีรถไฟบ้านโป่ง

สถานีรถไฟในจังหวัดแพร่ เป็นสถานีเดียวที่มีสถาปัตยกรรมรูปแบบเฟรมเฮาส์สไตล์บาวาเรียน ผสมผสานรูปแบบเรือนปั้นหย่าของไทย ใช้ไม้สักเป็นวัสดุหลัก สร้างขึ้นในสมัยรัชกาลที่ 5 แล้วเสร็จและเปิดใช้งานในรัชกาลที่ 6 มีนายช่างชาวเยอรมัน เอมีล ไอเซนโฮเฟอร์ เป็นผู้ควบคุมการก่อสร้าง

โดย นายภักวุฒิ รัตนประสิทธิ์กุล

สถานีรถไฟหัวหิน

สร้างในสมัยรัชกาลที่ 6 เป็นอาคารชั้นเดียว สถาปัตยกรรมแบบวิคตอเรียน เสาและคานเป็นคอนกรีตเสริมเหล็ก ผนังเป็นไม้หลังคาจั่วตัด มุงกระเบื้องซีเมนต์รูปว่าว ด้านหน้ามีมุขทางเข้า 3 มุข ผนังตกแต่งด้วยการตีไม้แบ่งเป็นช่วงจังหวะ และมีเก้าอี้ไม้รับชายคา บริเวณสถานีรถไฟหัวหินยังมีอาคารอีกหลังคือ "พลับพลาพระมงกุฎเกล้าฯ" เป็นสถาปัตยกรรมแบบไทยประยุกต์ ลักษณะอาคารโถงเปิดโล่ง หลังคาสูง ทรงปั้นหย่า ทาด้วยสีครีมตัดกับสีแดงตามเสา กรอบประตูหน้าต่าง และกรอบเพดาน



โดย นายนครินทร์ พิทักษ์



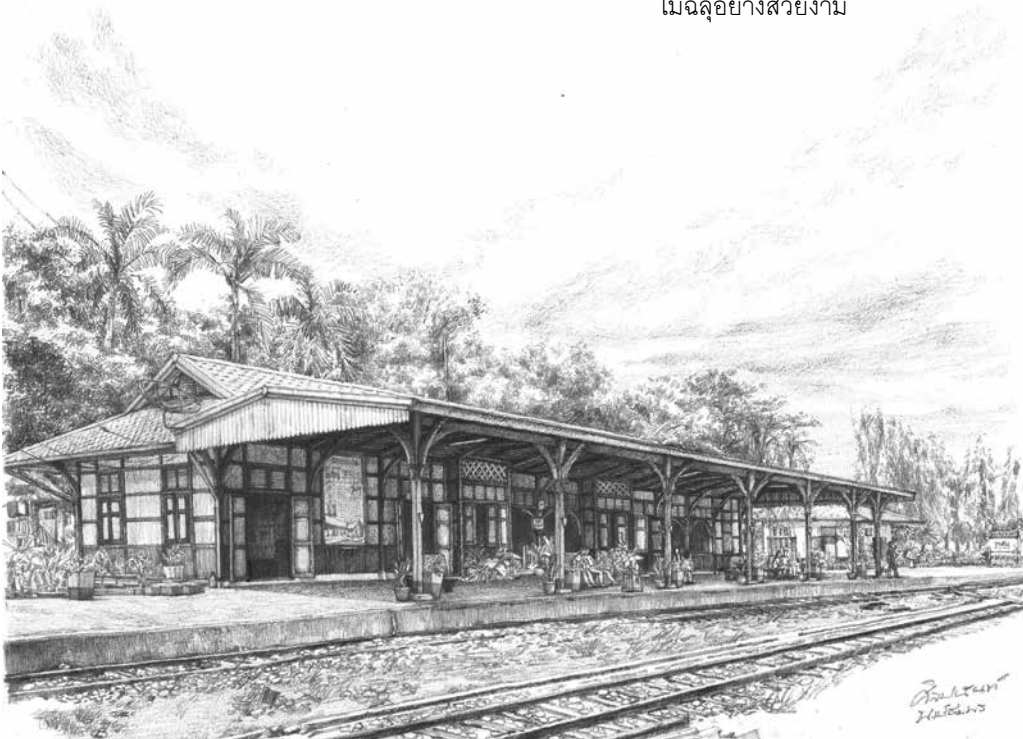
สถานีรถไฟนครลำปาง

รูปแบบสถาปัตยกรรมเป็นอาคารครึ่งตึกครึ่งไม้ 2 ชั้น ผสมผสานระหว่างสถาปัตยกรรมไทยภาคเหนือกับยุโรป รั้วระเบียงอาคารชั้นบนและเหนือวงกบประตูหน้าต่างเป็นไม้ฉลุสวยงาม ทางเข้าห้องโถงชั้นล่างและทางขึ้นชั้นบนเป็นประตูรูปโค้งขนาดใหญ่ ด้านหน้าสถานีมีหัวรถจักรโบราณตั้งเด่นอยู่ที่เกาะกลาง

โดย นายภักวุฒิ รัตนประสิทธิ์กุล

สถานีรถไฟกันตัง

สถานีสุดท้ายบนเส้นทางรถไฟฝั่งอันดามันในจังหวัดตรัง รูปแบบสถาปัตยกรรมเป็นอาคารไม้ชั้นเดียว ทรงปั้นหย่า ทาสีเหลืองสลับน้ำตาล ด้านหน้ามีมุขยื่น ตกแต่งมูมเสาด้วยลวดลายไม้ฉลุอย่างสวยงาม



โดย นางสาวคิลปันท์ พงษ์ชมพร





แสง - เงา

ของความทรงจำ



"เมื่อคุณถ่ายรูปคนเป็นภาพสี คุณถ่ายเสื้อผ้าของเขา
แต่เมื่อคุณถ่ายรูปคนเป็นภาพขาวดำ คุณถ่ายจิตวิญญาณของเขา"

Ted Grant ช่างภาพ นักเขียน และวิทยากรเกี่ยวกับการถ่ายภาพระดับโลกเคยกล่าวถึงภาพถ่ายขาว - ดำ
เอาไว้แบบนั้น นั่นทำให้เราต้องหันกลับไปมองภาพถ่ายขาว - ดำที่หลายคนเคยมองว่าไร้สีสันกันใหม่
แล้วเราก็จะพบว่า แท้จริงแล้วความมีชีวิตชีวาและเสน่ห์ของสิ่งที่ปรากฏในภาพขาว - ดำ มันมาจาก
ความกลมกลืนขององค์ประกอบ กับรายละเอียดแห่งแสงและเงา ที่ทำให้ภาพนั้นดูสวยงามในแบบ
ไม่เหมือนใคร



เรื่องราวเกี่ยวกับรถไฟ ไม่ว่าจะบรรยากาศที่ชานชาลา สถานี นักเดินทาง ผู้คนหลากหลายอาชีพ บรรยากาศสองข้างทางรถไฟ ก็เชิญชวนให้ช่างภาพหลายคนรักที่จะบันทึกภาพผ่านเลนส์เก็บเอาไว้ และภาพขาว - ดำเกี่ยวกับรถไฟก็มีเสน่ห์ที่แตกต่างจากภาพสีทั่วไป เพราะให้ทั้งอารมณ์ความรู้สึก ความงามแบบคลาสสิก จนหลายต่อหลายภาพกลายเป็นความทรงจำน่าประทับใจของใครหลายคน





Shades of memory

Photographers, amateur or professional, are encouraged to capture the atmosphere at train stations, travelers, vendors and passengers through the black and white film. These classic scenes will become invaluable memory of train travels for many people.



ร ถ ไฟ โ ใน

บทเพลง

เพลง ค่วนพิศวาส - ผ่องศรี วรนุช

“เสียงรถด่วนขบวนสุดท้าย” เพียงขึ้นท่อนแรก ก็รู้ได้ทันทีว่าเกี่ยวกับรถไฟแน่นอน บทเพลงนี้กล่าวถึง หญิงสาวผู้พ่ายแพ้ให้กับความรัก จำต้องนั่งรถไฟจากชายผู้เป็นที่รักไป และยังบรรยายถึงเสียงหวูดรถไฟ ที่ได้ยินแล้วรู้สึกบาดใจเหลือเกิน เป็นบทเพลงอมตะของราชินีลูกทุ่งคนแรกของเมืองไทย แม่ผ่องศรีเคยเล่าว่า ไม่ว่าจะไปร้องเพลงที่ไหน เพลงนี้จะถูกขอจากแฟนเพลงเสมอ



เพลง เร็งรถไฟ - ตี อิมพอสซิเบิล

แนวเพลงร็อคที่มีจังหวะค่อนข้างเร็ว มีเสียงร็วสนแนร์กลองครึกครื้นและสนุกสนาน เมื่อฟังเพลงนี้จะทำให้บรรยากาศเหมือนนั่งรถไฟกับเพื่อน มีการใช้เสียงเลียนแบบเสียงหวูดและเสียงรถไฟ ช่วยให้เพลงสนุกสนานขึ้นไปอีก เป็นเพลงประกอบภาพยนตร์เรื่องแรกและการบันทึกเสียงครั้งแรกของวงตี อิมพอสซิเบิล มาจากภาพยนตร์เรื่อง "โทน"



เพลง มนต์ไทรโยค - ตี อินโนเซนต์

"วาว วาว เสียงรถไฟวิ่งไป ฤทัยครื้นเครง เรามันคนกันเอง ไม่ต้องเกรงใจใคร" ต้องมีคนคุ้นหูเพลงนี้อย่างแน่นอน เพราะเป็นเพลงสุดฮิตของวงตี อินโนเซนต์ วงดนตรีขวัญใจวัยรุ่นไทยในยุค 80 พุดถึงการนั่งรถไฟ ไปเที่ยวน้ำตกไทรโยค จ.กาญจนบุรี บรรยายความสวยงามของน้ำตกได้เห็นภาพว่า "มองดูความงามธรรมชาติสร้างไว้ ดุจดังเป็นมณีสินอันมีค่า หาซื้อไม่ได้" เนื้อหาของเพลงอยู่ที่ผู้แต่งใช้คำว่า "วาว วาว" มาแทนเสียงหวูดรถไฟ ฟังแล้วอยากเก็บกระเป๋า นั่งรถไฟไปเที่ยวน้ำตกไทรโยค

บทประพันธ์





เพลง นักแสวงหา - พงษ์สิทธิ์ คัมภีร์

บทเพลงแนวคันทรี่ที่ทำให้วัยรุ่นยุค 90 หลายคนอยากออกเดินทางไปผจญภัย แสวงหาความหมายของชีวิต บทเพลงเริ่มต้นท่อนแรกด้วยการเดินทางบนรถไฟ บรรยายภาพบรรยากาศภายในตู้โดยสารที่เต็มไปด้วยผู้คนหลากหลาย ทำให้เห็นทั้งภาพ เสียง และความคิดของชายหนุ่มที่ออกเดินทางเผชิญโชคอย่างชัดเจน



เพลง ดิ่ง - มาลีฮวนน่า

"...แ่ว่วหวูดรถไฟ มีกำลังใจแ่ว่วลอยตามลม..." อีกหนึ่งบทเพลงเพื่อชีวิตที่เห็นภาพความหวังของคนต่างจังหวัดที่ออกเดินทางเข้าสู่เมืองหลวง กับความหวังที่อยากมีชีวิตที่ดีขึ้นกว่าเดิม แม้จะเป็นบทเพลงเศร้า แต่ก็อยู่ในความทรงจำของใครหลายคน โดยเฉพาะถ้าฟังบนรถไฟที่กำลังแล่นไปตามราง อาจทำให้สัมผัสถึงความรู้สึกในใจของคนในบทเพลงนี้





เพลง คอยรักที่สถานี — พุ่มพวง ดวงจันทร์

บทเพลงยอดนิยมอีกเพลงหนึ่งสะท้อนภาพสาวชาวบ้านที่ยืนชะเง้อคอยชายหนุ่มคนรักเดินทางกลับมาที่ขบวนรถไฟ แม้ไม่รู้ว่าเขาจะมาเมื่อไหร่ก็ตาม แต่ก็ยังรอคอยด้วยความหวังและยึดมั่นในคำสัญญาที่ชายคนรักเคยให้ไว้ เป็นบทเพลงเศร้าๆ ที่ถ่ายทอดด้วยน้ำเสียงอันเป็นเอกลักษณ์ของราชินีลูกทุ่ง พุ่มพวง ดวงจันทร์ ที่ยังคงเป็นอมตะจนทุกวันนี้



เพลง คำสัญญาที่หาคิใหญ่ — ยิว คนเขียนเพลง

บทเพลงโฟล์กซองที่มีฉากหลังเป็นชุมทางรถไฟหาคิใหญ่ เมื่อชายหนุ่มมาส่งหญิงคนรักขึ้นรถไฟ ลากจากกันพร้อมคำสัญญาและน้ำตา เป็นภาพแทนการลาจากที่เรามักได้เห็นกันเป็นประจำตามสถานีรถไฟในอดีต หรือแม้กระทั่งในปัจจุบันก็ตาม "...แหว่เสียงรถไฟ หวั่นใจรักไม่กลับมา สิ้นเสียงรถไฟ ฝากไว้เพียงรอยน้ำตา สิ้นเสียงรถไฟ ฝากไว้...เพียงคำสัญญา"



เพลง สถานีน้ำตา — พิทักษ์ เสริมราษฎร์

ทำไมชานชาลารถไฟจึงเป็นที่มาของบทเพลงเศร้าหลายเพลง อาจเพราะตั้งแต่อดีตการเดินทางข้ามจังหวัดไกลๆ ก็อาศัยรถไฟนี่แหละ เราจึงเห็นภาพบรรยากาศการจากลาตามสถานีรถไฟเป็นประจำ เหมือนกับบทเพลงนี้ ชายหนุ่มชาวอีสานลาจากคนรักพร้อมน้ำตา ท่ามกลางกลีบดอกคูน ปลิดปลิวในช่วงเดือนเมษายน สถานีรถไฟแห่งนั้นกลายเป็นสถานีน้ำตาของชายหนุ่มในที่สุด



เพลง รถไฟสายน้ำตา — ต่าย อรทัย

บทเพลงลูกทุ่งเศร้าซึ่งจากน้ำเสียงหวานปนเศร้าของนักร้องสาว ต่าย อรทัย ทำให้เนื้อหาของเพลงยิ่งเด่นชัดถึงอารมณ์ความเสียใจอย่างสุดซึ้งของหญิงสาวผู้เจ็บปวดจากความรัก ทำให้เธอจำต้องโบกมือลาขึ้นรถไฟเดินทางกลับบ้านด้วยความร่ำรวรานใจ รถไฟขบวนนั้นกลายเป็น "...รถไฟสายเศร้า ขบวนคนเจ้าน้ำตา จากชานชาลาที่ชื่อว่าหัวใจสลาย..."

บทกวี

ภาพยนตร์ไฟหลวง - พระอุบาลี

ในสมัยนั้น รถไฟเป็นสิ่งแปลกใหม่ที่นำตื่นตาตื่นใจ ก่อนจะมีรถไฟ การเดินทางจากกรุงเทพฯ ไปยังเมืองอุบลฯ ต้องใช้เวลาเป็นแรมเดือน แต่พอมีรถไฟก็ใช้เวลาเพียงแค่ 2 วัน พระเถระผู้ใหญ่ท่านหนึ่งนามว่า “พระอุบาลีคุณูปมาจารย์ สิริจันท (จันทร์)” ได้เดินทางโดยขบวนรถไฟจากกรุงเทพฯ ไปยังเมืองอุบลฯ แต่งกาพย์เล่าเรื่องราวเกี่ยวกับสถานีไปตลอดทาง รวมแล้วกว่า 75 สถานี และท่านได้เพิ่มเสน่ห์ให้กาพย์นี้ด้วยการเขียนเป็นภาษาไทยอีสานอีกด้วย



นิราศรับพัชนี - พระครูวิจารณ์ศีลคุณ

หนึ่งในผลงานที่ทรงคุณค่าของพระครูวิจารณ์ศีลคุณ แตกต่างจากนิราศทั่วไปคือไม่ได้พรรณนาถึงคนรัก แต่พรรณนาถึงรถไฟที่เคลื่อนไปยังสถานีต่างๆ ตั้งแต่สถานีบางกอกน้อยต้นทางรถไฟสายใต้ จนถึงสถานีป่าดงเบขาร์ และยังกล่าวถึงราคาของตั๋วรถไฟ ในสมัย พ.ศ. 2464 โดยต้นฉบับเดิมที่แท้จริงยังไม่สามารถค้นพบได้ เหลือเพียงฉบับที่คัดลอกต่อๆ กันมาเท่านั้น



วรรณกรรม

เสียงเดือนในเสียงหวูดรถไฟ - ผู้เขียน กร ศิริวัชไฉ

เดือนแรม เด็กชายผู้รักรถไฟและปรารถนาจะเดินทางไปทั่วประเทศ มีเพื่อนชื่อดวงเดือน เดือนแรมชอบเล่าเรื่องราวมากมายให้ดวงเดือนฟัง ทั้งเรื่องปัญหาของเพื่อนที่โรงเรียน เรื่องครอบครัวและเรื่องความฝันที่อาจไม่ยิ่งใหญ่เหมือนใครหลายๆ คน เสียงเดือนในเสียงหวูดรถไฟเป็นวรรณกรรมที่ได้รับรางวัลชนะเลิศ นวนิยายสำหรับเด็กเยาวชน เว้นแแก้ว ประจำปี 2557

ไม้หมอนกับก้อนหิน - ผู้เขียน มิน พงษ์ไพบูลย์

ก้อนหิน เด็กชายเครื่องขีมีผู้ที่มีรู้สึกแปลกแยกจากคนรอบข้าง อาศัยอยู่ใกล้สถานีรถไฟ วันหนึ่งเขาได้รู้จักกับไม้หมอน เด็กหญิงปริศนาผู้มาปรากฏตัวแถวกองไม้หมอนที่พ่อซื้อมาจากการรถไฟ หลังจากได้พบกันสองสามครั้ง ก้อนหินก็ค้นพบความลับบางอย่างเกี่ยวกับไม้หมอน และนี่คือจุดเริ่มต้นของขบวนรถไฟแห่งมิตรภาพที่แสนจะไม่ธรรมดาและชวนให้น่าติดตาม

นิยาย

ใต้เคียนตาบอคในเขาวงกต - ผู้เขียน วิรพร นิติประภา

นิยายรักสามเส้า ของตัวละครหลักทั้ง 3 คน ปราญ ชายหนุ่มผู้เติบโตมากับพ่อที่เป็นพนักงานรถไฟ ซลิกาและซาริยาพี่น้องที่เติบโตมาในครอบครัวที่มีปัญหา ผู้เขียนมีลีลาการใช้ภาษาที่สั่นไหวด้วยวรรณศิลป์งดงาม รวมทั้งเขียนร้อยกรองในการพรรณนาเหตุการณ์ความคิดของตัวละครได้อย่างไพเราะ ผลงานนี้ถูกการันตีด้วยรางวัลวรรณกรรมสร้างสรรค์ยอดเยี่ยมแห่งอาเซียน (The S.E.A. Write Award) ปี 2558



แหวนทองเหลือง - พระนิพนธ์ :

พระเจ้าวรวงศ์เธอ พระองค์เจ้าอนุสรรมงคลการ

นวนิยายแนวความรัก ความมั่นคง ระหว่างกฤษฎาและดวงใจ ที่จำต้องแยกจากกัน ดวงใจผู้ซื่อสัตย์กับความรักได้เดินเท้าตามทางรถไฟ มุ่งหน้าไปหาชายที่รักในกรุงเทพฯ ระหว่างเดินทางดวงใจเป็นลมหมดสติ จนมีนายแพทย์รถไฟเขตรมาพบและช่วยเหลือไว้ สุดท้ายกฤษฎาและดวงใจก็ได้เจอกัน ดวงใจยังได้รู้ว่าตลอดเวลาที่ผ่านมากฤษฎายังมั่นคงกับเธอผู้เดียว เป็นนิยายที่ถูกนำมาสร้างเป็นภาพยนตร์และละครโทรทัศน์ ถึง 4 ครั้ง

ปริศนา - พระเจ้าวรวงศ์เธอ พระองค์เจ้าวิภาวดีรังสิต

(ว. ณ ประมวลมารค)

ปริศนา หญิงสาวผู้สุดใสร่าเริง เก่งกาจ มีรูปโฉมงดงาม และได้พบกับท่านชายพจน์ เนื้อเรื่องดำเนินในช่วงยุคปลายรัชกาลที่ 8 ถึงต้นรัชกาลที่ 9 ซึ่งใช้รถไฟสัญจร จึงมีการกล่าวถึงสถานีรถไฟหัวหินว่า มีรถไฟขบวนยาวจอดนิ่งอยู่ที่ชานชาลา มีเสียงระฆังและหวูดรถไฟ พร้อมกับรถไฟค่อยๆ เคลื่อนออกจากสถานี



ทาส

หนังไทยอีกเรื่องที่ถูกสร้างมาหลายครั้ง เรื่องราวของยุพดี หญิงสาวสวยที่แต่งงานกับ นายห้างพะโป้ ชายชราเจ้าของปางไม้แห่งจังหวัดกำแพงเพชร เธอแอบลักลอบเป็นชู้กับ สาวหม่อง หลานชายของพะโป้ เมื่อถูกจับได้จึงโดนลงโทษด้วยการล่ามโซ่คล้องแขน ไว้ด้วยกันตลอดเวลา จนกลายเป็นโศกนาฏกรรม ในหนังเวอร์ชันที่มีฉากเกี่ยวข้องกับรถไฟนั้นออกฉายในปี 2498 ผลงานกำกับของ รัตน์ เปสตันยี โดยมีฉากของ ขบวนการรถไฟชนไม้ปรากฏในเรื่อง

รถไฟไทย

Thai Railway

ไฉ่ฉาง ส.พ.ท.

ด้วยชื่อเรื่องก็บอกอยู่แล้วว่าเกี่ยวข้องกับรถไฟแน่นอน นำแสดง โดย สรพงษ์ ชาตรี และ มล. สุรีย์วัล สุริยงค์ ออกฉาย เมื่อปี 2525 พระเอกคือ ไฉ่ฉาง เป็นนายตรวจทาง นางเอกคือ ผึ้ง เป็นเด็กขายของหน้าสถานีรถไฟ ร่วมกันต่อสู้กับผู้ร้ายที่ วางแผนระเบิดขบวนรถไฟและปล้นรถไฟ เล่ากันว่าถ่ายทำกันที่ สถานีรถไฟขอนแก่น และสถานีท่าพระ ในอำเภอเมือง จังหวัดขอนแก่น



ตัดเหลี่ยมเพชร

หนังไทยแนวสายลับ กำกับโดย ฉลอง ภักดีวิจิตร นำแสดงโดย กรุง ศรีวิไล ภาวนา ชนะจิต และไพโรจน์ ใจสิงห์ ออกฉายเมื่อปี 2518 ความน่าตื่นเต้นของหนังเรื่องนี้คือ ฉากรถไฟชนกัน โดยในการถ่ายทำใช้ รถจักรไอน้ำ C56 จำนวน 2 คัน คือ หมายเลข 731 และ 723 ที่ตัดบัญชีแล้วมารีวขึ้นกันจริงๆ โดยมีฉากของสถานีวัดนานคร อำเภอ วัดนานคร จังหวัดปราจีนบุรี ซึ่งปัจจุบันแยกเป็นจังหวัดสระแก้ว

ชุมทางเขาชุมทอง

หนังที่นำชื่อสถานีรถไฟมาตั้งคือ สถานีชุมทางเขาชุมทอง ในอำเภอรัตนพิบูลย์ จังหวัดนครศรีธรรมราช สถานีนี้สร้างขึ้นในปี 2457 เพื่อเชื่อมต่อระหว่างสถานีรถไฟนครศรีธรรมราช สถานีรถไฟชุมทางทุ่งสง สถานีรถไฟชุมทางหาดใหญ่ และใช้เป็นสถานีเติมน้ำและฟืนสำหรับรถจักรไอน้ำ จนถึงปี 2525 ที่มีการยกเลิกการใช้รถจักรไอน้ำ ในส่วนของหนังเวอร์ชันแรกสร้างขึ้นเมื่อปี 2508 นำแสดงโดย มิตร ชัยบัญชา และพิศมัย วิไลศักดิ์ กำกับ การแสดงโดย ส. อาสนจินดา



หนังไทย on Thai Film



แผ่นดินของเรา

สร้างจากบทประพันธ์ของ มาลัย ชูพินิจ กำกับโดย ส. อาสนจินดา และแสนยากร ออกฉายในปี 2519 เป็นเรื่องราวความรักที่ไม่ลงตัวของภักดีสิน ลูกสาวพระวรวงศ์เธอ ที่เกิดไปตกหลุมรักกับเรนทร์ คู่หมั้นของอัจฉรา พี่สาวต่างมารดาที่เพิ่งกลับมาจากฝรั่งเศส จนตัดสินใจหนีตามกันไป และส่งผลให้เกิดเรื่องราวน่าสะเทือนใจตามมา ในเวอร์ชันแรกนี้ก็มีฉากถ่ายทำที่สถานีรถไฟสะพลี จังหวัดชุมพร



คู่กรรม

นวนิยายแนวโคกนาฏกรรมของทมยันตี มีฉากหลังเป็นประเทศไทยสมัยสงครามโลกครั้งที่ 2 ถูกนำไปสร้างเป็นละครโทรทัศน์และภาพยนตร์หลายต่อหลายครั้ง ฉากที่ตราตรึงใจและเรียกน้ำตาที่สุดคือ ฉากสุดท้ายที่มีการทิ้งระเบิดสถานีรถไฟบางกอกน้อย (สถานีรถไฟธนบุรี ปัจจุบันการรถไฟฯ มอบพื้นที่แห่งนี้ให้กับพิพิธภัณฑ์ศิริราชพิมุขสถาน) จนทำให้ “โกโบริ” นายทหารแดนอาทิตย์อุทัยต้องจบชีวิตในอ้อมกอดของ “อังศุมาลิน” หญิงผู้เป็นที่รัก

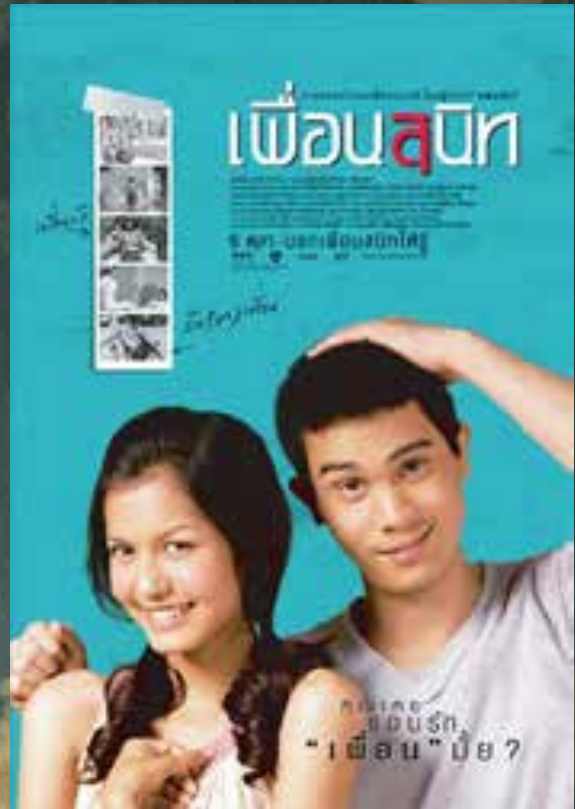
ผีเสื้อและดอกไม้

เรื่องราวของ “สุยัน” เด็กชายชาวมุสลิมที่เกิดในครอบครัวยากจน เขาตัดสินใจออกจากโรงเรียนแล้วเริ่มต้นทำงานหาเลี้ยงครอบครัว จนกระทั่งต้องเข้าไปอยู่ในขบวนการกองทัพนครหลวง ข้าราชการข้ามประเทศทางชายแดนใต้ ตลอดทั้งเรื่องนี้มีฉากการเดินทางด้วยรถไฟสายใต้ ข้ามสองดินแดนไทย – มาเลเซีย วิธีชีวิตชาวมุสลิมและคนไทยภาคใต้ กำกับโดย ยุทธนา มุกดาสนิท ออกฉายครั้งแรกในปี 2528



เพื่อนสนิท

เรื่องราวของ “ไข้อยู่” ชายหนุ่มมาดเซอร์ที่ตกหลุมรัก “ดาภาคนิศา” เพื่อนสนิท แต่ไม่กล้าบอก จนสุดท้ายต้องหนีความชอกช้ำขึ้นรถไฟจากเชียงใหม่ลงมากรุงเทพฯ ต่อไปถึงสุราษฎร์ธานี ก่อนจะข้ามไปพบรักกับ “นุ้ย” พยาบาลสาวที่เกาะพะงัน เป็นหนังไทยอีกเรื่องที่อยู่ในความทรงจำของคนไทยอีกหลายคนจนถึงทุกวันนี้



คนนอนรถไฟ Railway Sleepers

หนังสารคดีขนาดยาวที่เปิดตัวฉายในเทศกาลภาพยนตร์นานาชาติปูซาน ประเทศเกาหลีใต้ และยังเดินทางไปฉายในเทศกาลหนังยุโรปและอเมริกาด้วย เป็นผลงานกำกับของสมพงษ์ ชิตเกษรพงศ์ที่ใช้เวลายาวนานถึง 8 ปีเดินทางขึ้นรถไฟไปในทุกเส้นทางเพื่อบันทึกภาพชีวิตประจำวันของผู้โดยสาร พนักงาน และวิวทิวทัศน์ตามเส้นทางรถไฟทั่วประเทศ

โอเคเบตง

หนังอีกเรื่องที่มีรถไฟเข้าไปเกี่ยวข้อง กำกับโดย นนทรี นิมิบุตร เล่าถึงการใช้ชีวิตอย่างสงบสุขของชาวไทยพุทธและชาวไทยมุสลิม ในอำเภอเบตง จังหวัดยะลา ท่ามกลางสถานการณ์ความไม่สงบของชายแดนภาคใต้ ดำเนินเรื่องโดยพระหนุ่มที่ตั้งใจจะบวชตลอดชีวิต แต่จู่ๆ ก็มีเหตุการณ์ทำให้ต้องสึกออกมาอย่างไม่คาดฝันและนำความเปลี่ยนแปลงในชีวิตมาสู่ทีดหนุ่ม



ละครโทรทัศน์

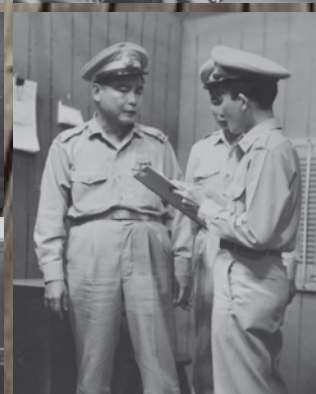
ของทางรถไฟแห่งประเทศไทย

ทางกันตาร 15 พ.ศ. 2506

การรถไฟแห่งประเทศไทยเคยผลิตละครโทรทัศน์ออกอากาศทางช่อง 4 บางขุนพรหม สร้างจากบทประพันธ์และบทโทรทัศน์ของ เลี้ยว ศรีเสวก คือ เรื่อง "ทางสะดวก" แสดงเนื่องในวันสถาปนากิจการรถไฟ 26 มีนาคม 2505 นักแสดงส่วนใหญ่เป็นพนักงานการรถไฟ ซึ่งหนึ่งในนั้นคือ คุณเสนอ เมทะนี (บิดาคุณสมบัติ เมทะนี) ส่วนอีกเรื่องคือ "ทางกันดาร" แสดงเนื่องในวันสถาปนากิจการรถไฟ 26 มีนาคม 2506 แสดงโดยพนักงานรถไฟ ซึ่งมีคุณเสนอ เมทะนีร่วมแสดงด้วยเช่นกัน



ทางสะดวก พ.ศ. 2505





คณะกรรมการและคณะผู้บริหารการรถไฟแห่งประเทศไทย

คณะกรรมการ

นายวรวุฒิ จำปาศรีรัตน์	ประธานกรรมการ
นางสาวสุนหัตต์ สิงห์ใหม่	กรรมการ
นายบวร วงศ์สินอุดม	กรรมการ
พลเรือเอก ทวีชัย บุญอนันต์	กรรมการ
นาวาอากาศเอก ธนากร พิระพันธ์ุ	กรรมการ
นางอังคณา เต็งประทีป	กรรมการ
นายอานนท์ เหลืองบริบูรณ์	กรรมการ
นายอำนาจ ประมวณงค์	กรรมการ

คณะผู้บริหาร

นายอานนท์ เหลืองบริบูรณ์	ผู้ตรวจราชการกระทรวงคมนาคม รักษาการในตำแหน่งผู้ว่าการรถไฟแห่งประเทศไทย
นางสิริมา ศิริบุญเจริญเวช	รองผู้ว่าการกลุ่มยุทธศาสตร์
นายเอก สิกธีรวิน	รองผู้ว่าการกลุ่มอำนวยการ
นายจร รุ่งชูชาติ (รองการแต่งตั้ง)	รองผู้ว่าการกลุ่มโครงสร้างพื้นฐาน
นายทนต์ศักดิ์ พงษ์ประเสริฐ (รองการแต่งตั้ง)	รองผู้ว่าการกลุ่มบริหารรถไฟฟ้
นายวรวุฒิ มาลา	รองผู้ว่าการกลุ่มธุรกิจการเดินรถ
นางสาวเจษฎาพร ยุทธนวิบูลย์ชัย	รองผู้ว่าการกลุ่มธุรกิจการซ่อมบำรุงรถจักร และล้อเลื่อน
นายจุลพงษ์ จุฬานนท์	รองผู้ว่าการกลุ่มธุรกิจการบริหารทรัพย์สิน
นางสิตติกา ลอออกกุล	ผู้ช่วยผู้ว่าการด้านบริหาร
นายวัชรชาติ สิริสุวรรณทัศน	ผู้ช่วยผู้ว่าการด้านปฏิบัติการ
นายไพบุลย์ สุจริตกุล	ผู้อำนวยการฝ่ายการเงินและการบัญชี
นายสิริชัย บุญเสริมสุข	วิศวกรใหญ่ฝ่ายการช่างกล
	วิศวกรใหญ่ฝ่ายการช่างโยธา
	วิศวกรใหญ่ฝ่ายการอาณัติสัญญาณและ โทรคมนาคม
นายอวิรุทธ์ ทองเนตร	ผู้อำนวยการฝ่ายการพิสด
นายนิรุต ตั้งระดมสิน	ผู้อำนวยการฝ่ายตรวจสอบภายใน
นายวรวุฒิ เทียมรัตน์	ผู้อำนวยการฝ่ายเทคโนโลยีสารสนเทศ
นายชวาท อินทรชม	ผู้อำนวยการฝ่ายบริหารทรัพย์สิน
นายศิริพงษ์ พกฤทธิพันธ์ุ	ผู้อำนวยการฝ่ายบริหารโครงการพัฒนาที่ดิน
นายสุชีพ สุขสว่าง (รองการแต่งตั้ง)	วิศวกรใหญ่ฝ่ายโครงการพิเศษและก่อสร้าง
(รองการแต่งตั้ง)	ผู้อำนวยการฝ่ายปฏิบัติการเดินรถ
นายสุจิตต์ เชาวศิริกุล	ผู้อำนวยการฝ่ายบริการโดยสาร
นายพีระเดช หนูขวัญ	ผู้อำนวยการฝ่ายบริการสินค้า
(รองการแต่งตั้ง)	ผู้อำนวยการฝ่ายทรัพยากรบุคคล
นายบุญเลิศ ต้นศิริบุญพงษ์	หัวหน้าสำนักงานนโยบาย แผน วิจัยและพัฒนา
(รองการแต่งตั้ง)	หัวหน้าสำนักงานบริหารโครงการระบบรถไฟฟ้
นางสาวมณฑาทกญจน์ ศรีวิลาศ	หัวหน้าสำนักงานแพทย์
นายบุญสม เวียงชัย (รองการแต่งตั้ง)	หัวหน้าสำนักงานผู้ว่าการ
(รองการแต่งตั้ง)	หัวหน้าสำนักงานศูนย์ฝึกอบรมการรถไฟ
นายมนัญญ์ นนธิจักร	หัวหน้าสำนักงานบริหารพื้นที่ตลาด
นายสมบุญ ฤทธิวิรุฬห์	หัวหน้าสำนักงานยุทธศาสตร์ธุรกิจการเดินรถ
นายปิยะบุตร ไตวิจารณ์	หัวหน้าสำนักงานจัดหาพิสดซ่อมบำรุง
พล.ต.ต. วรพงษ์ ทองไพบุลย์	หัวหน้าสำนักงานอาณานิบาล
นายธนพล คำมณี	หัวหน้าสำนักงานจัดการกรรมสิทธิ์ที่ดิน
นายราชพลлак ชื่นปรีชา	รักษาการแทนผู้บังคับการกองตำรวจรถไฟ
นางสาวชุตินา วงศ์ศิริวิลาศ	ผู้ตรวจการรถไฟ ๑
นายโอกาส ติรมาศเสถียร	ผู้ตรวจการรถไฟ ๒
	ผู้ตรวจการรถไฟ ๓
	ผู้ตรวจการรถไฟ ๔



เจ้าของ ที่ปรึกษา	การรถไฟแห่งประเทศไทย นางสาวเจษฎาพร ยุทธนวิบูลย์ชัย นางนวลอนงค์ วงษ์จันทร์
บรรณาธิการบริหาร	นายเอกธิช ศรีอาระยันพงษ์ หัวหน้ากองโฆษณาและส่งเสริมการท่งเกี่ยวข้อง
กองบรรณาธิการ ฝ่ายประสานงาน	บริษัท คอร์แอนด์พีค จำกัด นางศุภมาศ ปลื้มกุล นางอาภาพันธุ์ สวัสดิ์
ฝ่ายภาพ	บริษัท คอร์แอนด์พีค จำกัด กองโฆษณาและส่งเสริมการท่งเกี่ยวข้อง
ฝ่ายจัดส่ง	กองประชาสัมพันธ์ กองโฆษณาและส่งเสริมการท่งเกี่ยวข้อง
ฝ่ายสมาชิก	รับ-ส่ง ฝปด.๑ ฝ่ายบริการโดยสาร หมวดสัมภาระ สถานีกรุงเทพ กองโฆษณาและส่งเสริมการท่งเกี่ยวข้อง
ออกแบบและผลิต	การรถไฟแห่งประเทศไทย เลขที่ ๑ แขวงรองเมือง เขตปทุมวัน กรุงเทพฯ ๑๐๓๓๐ โทรศัพท์ ๐ ๒๒๒๐ ๔๒๗๑ บริษัท คอร์แอนด์พีค จำกัด ๒๗ ซอยเจริญนคร ๑๔ ถนนเจริญนคร แขวงคลองตันใต้ เขตคลองสาน กรุงเทพฯ ๑๐๖๐๐ โทรศัพท์ ๐ ๒๘๑๑ ๐๑๗๔ โทรสาร ๐ ๒๘๑๑ ๐๑๗๕



การรถไฟแห่งประเทศไทย
เลขที่ 1 แขวงรองเมือง เขตปทุมวัน กรุงเทพฯ 10330
www.railway.co.th facebook: ทีมพื่อาร์การรถไฟแห่งประเทศไทย
Call Center: 1690