





๒๕ เมษายน ๒๕๕๓

เสด็จพระราชดำเนินโดยรถไฟพระที่นั่งไปประทับแรม ณ วังไกลกังวล
อำเภอหัวหิน จังหวัดประจวบคีรีขันธ์

รอยพระบาททรงย่างก้าวไปในทุกแห่งหนทั่วถิ่นไทย
หยาดพระเสวติกที่หลังรินเปรียบดุจหยาดฝนจำเริญ
ชีลมพินแพนดินให้พลิกฟื้นคืนความอุดมสมบูรณ์

ตลอด ๗๐ ปีแห่งการครองราชย์
เราต่างมีภาพความทรงจำเดียวกันที่ได้เห็น
พระบาทสมเด็จพระปรมินทรมหาภูมิพลอดุลยเดช บรมนาถบพิตร
ไม่เคยหยุดทรงงาน แม้พระชนมายุสูงมากแล้ว แม้ทรงพระประชวร
แต่ยังทรงเปลี่ยนทุกที่ให้เป็นห้องทรงงานเพื่อคนไทย

๑๓ ตุลาคม ๒๕๕๙ วันที่คนไทยต้องจารึกไว้ถึงความสูญเสียครั้งยิ่งใหญ่ ...
เมื่อพ่อไม่อยู่แล้ว หยาดฝนเคยโปรยจำเริญ
กลับกลายเป็นเสมือหยาดน้ำตาของคนไทยทั้งประเทศ
ซึ่งนับจนถึงวันนี้ก็ยังงังไม่เหือดแห้งจางหาย

การรถไฟแห่งประเทศไทย
ขอร่วมน้อมรำลึกในพระมหากรุณาธิคุณอันยิ่งใหญ่ของ
พระบาทสมเด็จพระปรมินทรมหาภูมิพลอดุลยเดช บรมนาถบพิตร
ร ทรงสถิตในดวงใจของคนไทยตราบนิจรันดร์



October 13, 2016 is the day all Thais will not forget
as it was the day our much-loved king, H.M. King
Bhumibol Adulyadej passed away. One year after,
the outpouring tears from weeping Thais on that day
still remain as over nine millions people have paid
their respects to the body of the late monarch inside
the Grand Palace.

The State Railway of Thailand joins all Thai people in
remembrance of our benevolent monarch and in
sending off his soul to the heaven where he belongs.
His Majesty will remain in our hearts eternally.

บันทึกตามราง บนเส้นทาง

เสด็จ



พระราชดำเนิ



ความผูกพันระหว่างพระราชวงศ์จักรีและรถไฟไทยนั้น มีความเกี่ยวข้องกับ ลีลซึ่งอย่างแยกไม่ออกมาตลอดระยะเวลา ๑๒๐ ปี ด้วยการรถไฟฯ นั้นถือกำเนิดขึ้นโดย พระบาทสมเด็จพระจุลจอมเกล้าเจ้าอยู่หัว รัชกาลที่ ๕ พระมหากษัตริย์ผู้ทรงเปี่ยมด้วยพระอัจฉริยภาพ และทรงมอง การณีกได้ว่า การวางรากฐานระบบคมนาคมขนส่งทางราง เปรียบเสมือนการวาง ยุทธศาสตร์ทางการปกครองที่ล้ำลึก ทั้งยังเป็นเสมือนเส้นเลือดหลักนำพาประเทศ ไปสู่การพัฒนาทางเศรษฐกิจและสังคม

แนวพระราชดำริดังกล่าวได้รับการสืบทอดอย่างต่อเนื่องในรัชสมัย พระบาทสมเด็จพระมงกุฎเกล้าเจ้าอยู่หัว รัชกาลที่ ๖ และพระบาทสมเด็จพระ ปกเกล้าเจ้าอยู่หัว รัชกาลที่ ๗ ที่กิจการรถไฟไทยมีความเจริญก้าวหน้า อย่างสูงสุด โดยมีพระราชวงศ์อีกท่านหนึ่งที่มีบทบาทสำคัญต่อการวางรากฐาน และพัฒนากิจการรถไฟไทยอย่างยิ่ง คือ พลเอก พระเจ้าบรมวงศ์เธอ กรมพระกำแพงเพชรอัครโยธิน พระราชโอรสอีกพระองค์หนึ่งในรัชกาลที่ ๕

จวบจนรัชสมัยพระบาทสมเด็จพระปรมินทรมหาภูมิพลอดุลยเดช พระบรมนาถบพิตร รัชกาลที่ ๙ ซึ่งตลอดระยะเวลา ๓๐ ปีแห่งการครองราชย์ พระองค์เสด็จพระราชดำเนินไปเยี่ยมราษฎร และพระราชทานกำเนิดโครงการใน พระราชดำริเพื่อช่วยเหลือราษฎรในทั่วทุกภูมิภาคของประเทศ มากกว่า ๔,๐๐๐ โครงการ พระองค์เสด็จพระราชดำเนินไปทุกพื้นที่ แม้นในถิ่นทุรกันดาร ทั้งทาง รถยนต์ ทางเรือ และทางอากาศ โดยทางรถไฟเป็นอีกหนี่งหน้าประวัติศาสตร์ ของเส้นทางเสด็จพระราชดำเนิน การต้อนรับพระราชอาคันตุกะจากต่างประเทศ รวมถึงพระราชกรณียกิจสำคัญที่เกี่ยวข้องกับการรถไฟแห่งประเทศไทยในตลอด รัชสมัย

Throughout his 70-year reign, H.M. King Bhumibol (Rama IX) traveled extensively across Thailand to visit his people in the rural areas to understand their problems. He provided ideas and solutions for them to overcome their problems through more than 4,000 royal projects leading to improved livelihoods of millions of people across Thailand. Of the countless journeys His Majesty had made throughout the country, train was one of the transportation modes that brought the king to various provinces in Thailand.



๑๒ ธันวาคม ๒๕๕๖

เสด็จพระราชดำเนินโดยรถไฟพระที่นั่งไปทรงเปิดสะพานพระราม ๖



๑๘ พฤษภาคม ๒๕๕๘

เสด็จพระราชดำเนินโดยรถไฟพระที่นั่งไปประทับแรม ณ วังไกลกังวล อำเภอหัวหิน จังหวัดประจวบคีรีขันธ์



๒ - ๒๐ พฤศจิกายน ๒๕๕๘

เสด็จพระราชดำเนินโดยรถไฟพระที่นั่งไปทรงเยี่ยมราษฎรตามจังหวัดต่างๆ ในภาคตะวันออกเฉียงเหนือ







๗ กุมภาพันธ์ ๒๕๐๐

เสด็จพระราชดำเนินโดยรถไฟพระที่นั่งไปทรงประกอบพิธีเปิดเขื่อนเจ้าพระยา ณ จังหวัดชัยนาท



๑๘ มีนาคม ๒๕๐๐

เสด็จพระราชดำเนินโดยรถไฟพระที่นั่งไปประทับแรม ณ วัดไกลกังวล อำเภอหัวหิน จังหวัดประจวบคีรีขันธ์



๖ เมษายน ๒๕๐๐

เสด็จพระราชดำเนินไปทรงประกอบพิธีเปิดพระอนุสาวรีย์ พลเอก พระเจ้าบรมวงศ์เธอ กรมพระกำแพงเพชรอัครโยธิน ณ ตึกบัญชาการ การรถไฟแห่งประเทศไทย





๒๗ กุมภาพันธ์ - ๑๕ มีนาคม ๒๕๐๑
เสด็จพระราชดำเนินโดยรถไฟพระที่นั่งไปทรงเยี่ยมราษฎรตามจังหวัดต่างๆ ในภาคเหนือ





๖ - ๒๗ มีนาคม ๒๕๐๒

เสด็จพระราชดำเนินโดยรถไฟพระที่นั่งไปทรงเยี่ยมราษฎรตามจังหวัดต่างๆ ในภาคใต้



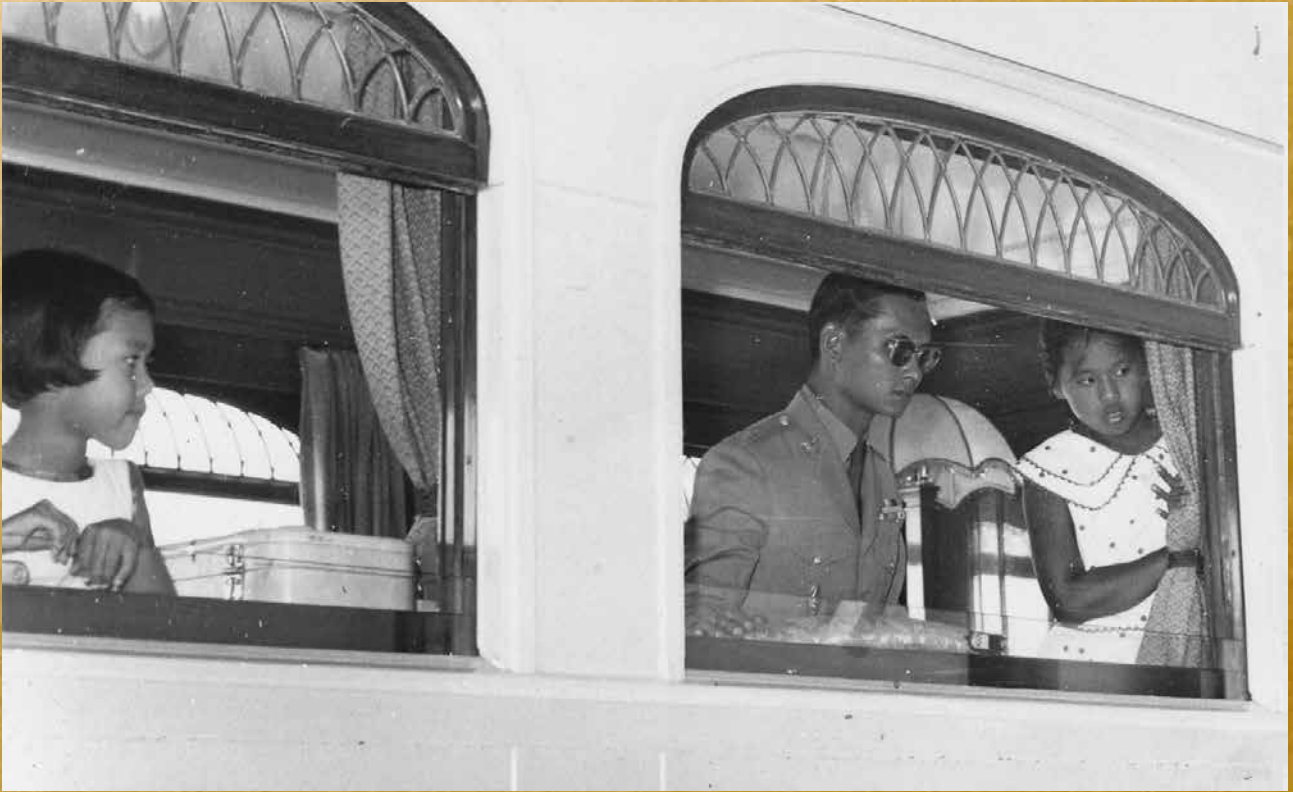
๗ เมษายน ๒๕๐๒

เสด็จพระราชดำเนินโดยรถไฟพระที่นั่งไปประทับแรม ณ วังไกลกังวล อำเภอหัวหิน จังหวัดประจวบคีรีขันธ์



๑๖ เมษายน ๒๕๐๔

เสด็จพระราชดำเนินโดยรถไฟพระที่นั่งพร้อม ฯพณฯ ดร. สุการ์โน ประธานาธิบดีแห่งสาธารณรัฐอินโดนีเซีย ไปยังสถานีจิตรลดา



๘ มิถุนายน ๒๕๐๔

เสด็จพระราชดำเนินโดยรถไฟพระที่นั่งกลับจากแปรพระราชฐาน ณ วังไกลกังวล อำเภอหัวหิน จังหวัดประจวบคีรีขันธ์





๘ ธันวาคม ๒๕๐๔

เสด็จพระราชดำเนินไปทรงต้อนรับประธานาธิบดีแห่งสาธารณรัฐอาร์เจนตินาและภริยา ณ สถานีจิตรลดา



๑๒ มกราคม ๒๕๐๕

เสด็จพระราชดำเนินโดยรถไฟพระที่นั่งพร้อมด้วยสมเด็จพระเจ้าเฟรเดอริกที่ ๙ และสมเด็จพระราชินีอินกริด ไปยังสถานีจิตรลดา



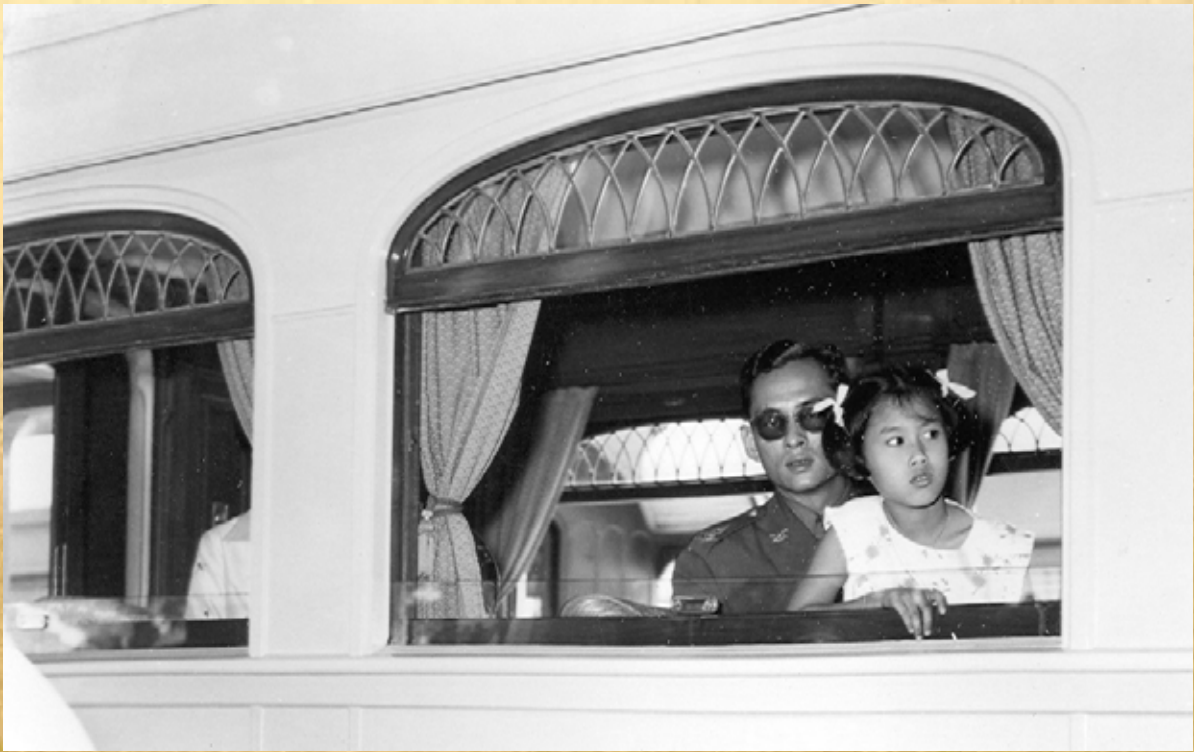
๑๕ มกราคม ๒๕๐๕

เสด็จพระราชดำเนินโดยรถไฟพระที่นั่งพร้อมด้วยสมเด็จพระเจ้าเฟรเดอริกที่ ๙ และสมเด็จพระราชินีอินกริด ไปยังจังหวัดพระนครศรีอยุธยา



๑๖ มกราคม ๒๕๐๕

เสด็จพระราชดำเนินโดยรถไฟพระที่นั่ง พร้อมด้วยสมเด็จพระเจ้าเฟรเดอริกที่ ๙ และสมเด็จพระราชินีอินกริด ไปยังจังหวัดสระบุรี



๒๖ มีนาคม ๒๕๐๖

เสด็จพระราชดำเนินโดยรถไฟพระที่นั่งแปรพระราชฐานไปประทับแรม ณ วังไกลกังวล อำเภอหัวหิน จังหวัดประจวบคีรีขันธ์



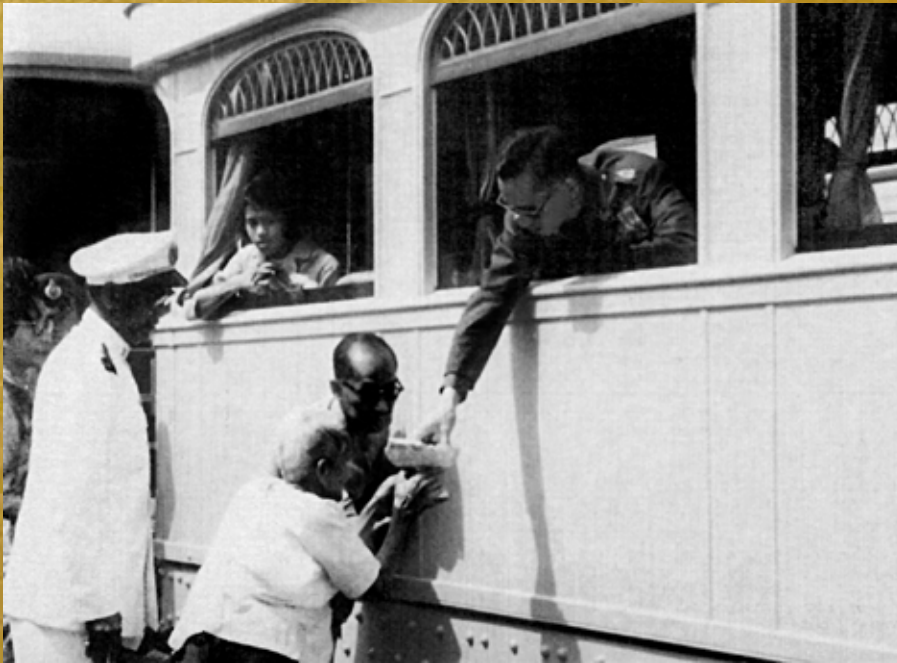
๒ พฤษภาคม ๒๕๐๖

เสด็จพระราชดำเนินโดยรถไฟพระที่นั่งกลับจากแปรพระราชฐาน ณ วังไกลกังวล อำเภอหัวหิน จังหวัดประจวบคีรีขันธ์



๒๖ ตุลาคม ๒๕๐๖

เสด็จพระราชดำเนินโดยรถไฟพระที่นั่งไปถวายผ้าพระกฐิน ณ วัดเทวสังฆาราม ตำบลบ้านเหนือ อำเภอเมืองกาญจนบุรี จังหวัดกาญจนบุรี



๑๖ พฤศจิกายน ๒๕๐๗

เสด็จพระราชดำเนินโดยรถไฟพระที่นั่งไปถวายผ้าพระกฐิน ณ วัดแก้วพิจิตร จังหวัดปราจีนบุรี



๑๕ มีนาคม ๒๕๐๘

เสด็จพระราชดำเนินโดยรถไฟพระที่นั่งไปประทับแรม ณ วังไกลกังวล อำเภอหัวหิน จังหวัดประจวบคีรีขันธ์



๖ มิถุนายน ๒๕๐๘

เสด็จพระราชดำเนินโดยรถไฟพระที่นั่งไปทรงประกอบพิธีเททองหล่อพระพุทธรูป ณ วัดมหาธาตุ อำเภอเมืองเพชรบุรี จังหวัดเพชรบุรี



๓ มิถุนายน ๒๕๐๕

เสด็จพระราชดำเนินโดยรถไฟพระที่นั่งไปทรงบำเพ็ญพระราชกุศลวิสาขบูชา ณ วัดโสธรวรารามวรวิหาร จังหวัดฉะเชิงเทรา





๓๑ มกราคม - ๓ กุมภาพันธ์ ๒๕๑๐
เสด็จพระราชดำเนินโดยรถไฟพระที่นั่งไปทรงเยี่ยมราชภัฏผู้ประสอทุกภัยในจังหวัดภาคใต้





๒๓ พฤษภาคม ๒๕๑๐

เสด็จพระราชดำเนินโดยรถไฟพระที่นั่งกลับจากทรงบำเพ็ญพระราชกุศลวิสาขบูชา
ณ วัดพระบรมธาตุราชวรวิหาร อำเภอไชยา จังหวัดสุราษฎร์ธานี



๒๒ กันยายน ๒๕๑๓

เสด็จพระราชดำเนินไปพระราชทานสิ่งของแก่ราษฎรที่ประสบทุกข์ภัยในอำเภอพรหมพิราม จังหวัดพิษณุโลก



๒๗ กันยายน ๒๕๑๕
เสด็จพระราชดำเนินไปทรงเยี่ยมราษฎรตามจังหวัดต่างๆ ในภาคใต้





๒๒ - ๒๔ พฤษภาคม ๒๕๑๗

เสด็จพระราชดำเนินโดยรถไฟพระที่นั่งไปทรงเยี่ยมราษฎรตามจังหวัดต่างๆ ในภาคใต้



๔ สิงหาคม ๒๕๑๗

เสด็จพระราชดำเนินโดยรถไฟพระที่นั่งไปประทับแรม ณ พระตำหนักทักษิณราชินีเวศน์ จังหวัดนราธิวาส

๒๒ กันยายน ๒๕๑๗

เสด็จพระราชดำเนินโดยรถไฟพระที่นั่งกลับจากแปรพระราชฐาน ณ พระตำหนักทักษิณราชินีเวศน์ จังหวัดนราธิวาส



๕ กรกฎาคม ๒๕๓๑

เสด็จพระราชดำเนินโดยรถไฟพระที่นั่งไปทรงประกอบพระราชพิธีบวงสรวงสังเวद्यสมเด็จพระมหากษัตริย์ในอดีต
ณ พลับพลาตรีมุข พระราชวังโบราณ



คณะกรรมการและคณะผู้บริหารการรถไฟฟ้าแห่งประเทศไทย

คณะกรรมการ

| | |
|-------------------------------|---------------|
| นายวรวุฒิ จำปาศิรินทร์ | ประธานกรรมการ |
| นางสาวชุนหจิด สิงห์ใหม่ | กรรมการ |
| นายบวร วงศ์สินอุดม | กรรมการ |
| พลเรือเอก ทวีชัย บุญอนันต์ | กรรมการ |
| นาวาอากาศเอก ธนากร พิระพันธ์ุ | กรรมการ |
| นางอัญชลี เต็งประทีป | กรรมการ |
| นายอานนท์ เหลืองบริบูรณ์ | กรรมการ |
| นายอำนาจ ปรีมนวงศ์ | กรรมการ |

คณะผู้บริหาร

| | |
|---|--|
| นายอานนท์ เหลืองบริบูรณ์ | ผู้ตรวจราชการกระทรวงคมนาคม รักษาการในตำแหน่งผู้ว่าการรถไฟฟ้าแห่งประเทศไทย |
| นางสิริมา ศิริบุญเจริญเวช | รองผู้ว่าการกลุ่มยุทธศาสตร์ |
| นายเอก สิกธิเวศิน | รองผู้ว่าการกลุ่มอำนวยการ |
| นายจรูญ รุ่งธานี (รองการแต่งตั้ง) | รองผู้ว่าการกลุ่มโครงสร้างพื้นฐาน |
| นายกนกศักดิ์ พงษ์ประเสริฐ (รองการแต่งตั้ง) | รองผู้ว่าการกลุ่มบริหารรถไฟฟ้า |
| | รองผู้ว่าการกลุ่มธุรกิจการเดินรถ |
| | รองผู้ว่าการกลุ่มธุรกิจการซ่อมบำรุงรถจักร และล้อเลื่อน |
| นายวรวุฒิ มาลา | รองผู้ว่าการกลุ่มธุรกิจการบริหารทรัพย์สิน |
| นางสาวเจษฎาพร ยุทธนวิบูลย์ชัย | ผู้ช่วยผู้ว่าการด้านบริหาร |
| นายจุลพงษ์ จุฬานนท์ | ผู้ช่วยผู้ว่าการด้านปฏิบัติการ |
| นางลัดดา ละออกุล | ผู้อำนวยการฝ่ายการเงินและการบัญชี |
| นายวัชรชานู สิริสุวรรณทัศน์ | วิศวกรใหญ่ฝ่ายการช่างกล |
| นายไพบูลย์ สุจริตกุล | วิศวกรใหญ่ฝ่ายการช่างโยธา |
| นายสิทธิชัย บุญเสริมสุข | วิศวกรใหญ่ฝ่ายการอาณัติสัญญาณและ โทรคมนาคม |
| นายอวิรุทธ์ ทองเนตร | ผู้อำนวยการฝ่ายการพัสดุ |
| นายบรีศ ตั้งระดมสิน | ผู้อำนวยการฝ่ายตรวจสอบภายใน |
| นายวรพงษ์ เกียรติรัตน์ | ผู้อำนวยการฝ่ายเทคโนโลยีสารสนเทศ |
| นายชฎากร อินทรชม | ผู้อำนวยการฝ่ายบริหารทรัพย์สิน |
| นายศิริพงษ์ พุกฤทธิพันธ์ุ | ผู้อำนวยการฝ่ายบริหารโครงการพัฒนาที่ดิน |
| นายสุชีพ สุขสว่าง (รองการแต่งตั้ง) | วิศวกรใหญ่ฝ่ายโครงการพิเศษและก่อสร้าง |
| นายสุจิตต์ เชาว์ศิริกุล (รองการแต่งตั้ง) | ผู้อำนวยการฝ่ายปฏิบัติการเดินรถ |
| นายสุจิตต์ เชาว์ศิริกุล | ผู้อำนวยการฝ่ายบริการโดยสาร |
| นายพีระเดช หนูงวงษ์ (รองการแต่งตั้ง) | ผู้อำนวยการฝ่ายบริการสินค้า |
| นายบุญเลิศ ตันตวิญญูพงศ์ (รองการแต่งตั้ง) | ผู้อำนวยการฝ่ายทรัพยากรบุคคล |
| นางสาวมณฑาทาญจน์ ศรีวิลาส | หัวหน้าสำนักงานนโยบาย แผน วิจัยและพัฒนา |
| นายบุญสม เวียงชัย (รองการแต่งตั้ง) | หัวหน้าสำนักงานบริหารโครงการระบบรถไฟฟ้า |
| นายประทีป วัฒนศิริ (รองการแต่งตั้ง) | หัวหน้าสำนักงานแพทย์ |
| นายมนัญ มณีจักร | หัวหน้าสำนักงานผู้ว่าการ |
| นายสมบุญ ฤทธิวิรุฬห์ | หัวหน้าสำนักงานศูนย์ฝึกอบรมการรถไฟฟ้า |
| นายปิยะบุตร ไทวิจารณ์ | หัวหน้าสำนักงานบริหารพื้นที่ตลาด |
| พล.ต.ต. วรพงษ์ ทองไพบูลย์ | หัวหน้าสำนักงานยุทธศาสตร์ธุรกิจการเดินรถ |
| นายธนพล คำมณี | หัวหน้าสำนักงานจัดหาพัสดุซ่อมบำรุง |
| นายราชพัลลภ ชื่นปรีชา | หัวหน้าสำนักงานจัดหาพัสดุซ่อมบำรุง |
| นางสาวชุตินา วงศ์ศิริวิลาส | หัวหน้าสำนักงานจัดหารถโดยสาร |
| นายโอกาส ศิริมาศเสถียร | หัวหน้าสำนักงานจัดการรถโดยสารที่ต้น รักษาการแทนผู้บังคับการกองตำรวจรถไฟ |
| | ผู้ตรวจการรถไฟ ๑ |
| | ผู้ตรวจการรถไฟ ๒ |
| | ผู้ตรวจการรถไฟ ๓ |
| | ผู้ตรวจการรถไฟ ๔ |



| | |
|----------------------|--|
| เจ้าของ ที่ปรึกษา | การรถไฟฟ้าแห่งประเทศไทย นางสาวเจษฎาพร ยุทธนวิบูลย์ชัย นางนวลอนงค์ วงษ์จันทร์ |
| บรรณาธิการบริหาร | นายเอกธิษ ตรีอาระยันพงษ์ หัวหน้ากองโฆษณาและส่งเสริมการท่งเกี่ยวข้อง |
| กองบรรณาธิการ | บริษัท คอร์แอนด์พีค จำกัด |
| ฝ่ายประสานงาน | นางศุภมาส ปลื้มกุล นางอากาศพันธ์ุ สวัสดิ์ |
| ฝ่ายภาพ | บริษัท คอร์แอนด์พีค จำกัด กองโฆษณาและส่งเสริมการท่งเกี่ยวข้อง |
| ฝ่ายจัดส่ง | กองประชาสัมพันธ์ กองประชาสัมพันธ์ |
| ฝ่ายสมาชิก | กองโฆษณาและส่งเสริมการท่งเกี่ยวข้อง รับ-ส่ง ๗๒๑.๑ ฝ่ายบริการโดยสาร หมวดสัมภาระ- สถานีกรุงเทพ |
| ออกแบบและผลิต | กองโฆษณาและส่งเสริมการท่งเกี่ยวข้อง การรถไฟฟ้าแห่งประเทศไทย เลขที่ ๑ แขวงรองเมือง เขตปทุมวัน กรุงเทพฯ ๑๐๓๓๐ โทรศัพท์ ๐ ๒๒๒๐ ๔๒๗๑ บริษัท คอร์แอนด์พีค จำกัด ๒๗ ซอยเจริญนคร ๑๔ ถนนเจริญนคร แขวงคลองตันใต้ เขตคลองสาน กรุงเทพฯ ๑๐๑๐๐ โทรศัพท์ ๐ ๒๕๑๑ ๐๑๗๔ โทรสาร ๐ ๒๕๑๑ ๐๑๗๕ |

วารสารรถไฟสัมพันธ์ เอกสารเผยแพร่เพื่อการประชาสัมพันธ์ ๖/๒๕๖๐

การรถไฟแห่งประเทศไทย

เลขที่ ๑ แขวงรองเมือง เขตปทุมวัน กรุงเทพฯ ๑๐๓๓๐

www.railway.co.th facebook: ทีมพื่อารการรถไฟแห่งประเทศไทย

Call Center: ๑๖๙๐