

ก เจี๋ย ก โก่ 	ข ไซโนเล้า 	ช ขวดของเรา 	ค ควายเข้านา 	ต ตนชิงชิง 
ฆ ฆ ระฆังข้างฝา 	ง งูใจกล้า 	จ จานใช้ดี 	ฉ ฉิ่งตีดัง 	ช ช่างวิ่งหนี 
ช ชอล์กสามสี 	ฅ กะเผอคู่กัน 	ฌ ผู้หญิงโสกา 	ฎ ชะฎาสวมพัสัน 	ฏ ปะฎักหุนหัน 
ฐ ฐานเข้ามารอง 	ฑ มดโตหน้าขาว 	ฒ ผู้เฒ่าเดินย่อง 	ณ เฒ่าไม่มอง 	ด เด็กต้องนิมนต์ 

ก - ฮ เรื่องน่ารู้ 122 ปี การรถไฟฯ

ด เต่าหลังตุ้ง 	ต ตุ้งแบกขน 	ท ทหารอดทน 	ธ ธงคนนิยม 	น หนูขรักไขว่ 
บ ใบไม้ห้าใบ 	ป ปลาตากลม 	ผ ผึ่งทำรัง 	ฝ ฝาทนทาน 	พ พานวางตั้ง 
ฟ ฟั่นสะอาดจริง 	ภ สำเภากางใบ 	ม ม้าศึกคึก 	ย ยักษ์เขียวโหด 	ร เรือพายไป 
ล ลิงได้ราว 	ว หวานลงยา 	ศ ศาลาเจียขเหงา 	ช ชญาชีหนวดยาว 	ส เสือดาวคะนอง 
ห หีบใส่ผ้า 	ฬ จุฬาท่าผยอง 	อ อ่างเหืองนอง 	ฮ นกฮูกตาโต 	<p>วารสารรถไฟสัมพันธ์ เอกสารเผยแพร่เพื่อการประชาสัมพันธ์ ๓/๒๕๖๒</p>

"การเดินทาง" ของการรถไฟแห่งประเทศไทย ดำเนินมาอย่างยาวนาน และอยู่เคียงคู่วิถีชีวิตคนไทยเป็นปีที่ 122 ในเดือนมีนาคม 2562 นี้แล้ว

เส้นทางนี้ เต็มไปด้วยเรื่องราว เรื่องเล่า เต็มไปด้วยกลิ่นอายของชีวิตคนไทย ทุกครั้งที่ล้อหมุนกระทบรางเหล็กและเคลื่อนไป เปรียบได้กับการก้าวไปข้างหน้า พนักงานการรถไฟฯ ทุกคนมุ่งมั่นที่จะพัฒนาและเสริมสร้างศักยภาพในการทำงาน เพื่อให้คนไทยทุกคนได้รับการบริการที่ดีที่สุด ให้ลมกับวิสัยทัศน์ที่ว่า “เป็นผู้ให้บริการระบบรางของรัฐที่ดีที่สุดในอาเซียน ในปี 2570”

วารสารรถไฟลัมพันธ์ฉบับนี้ ขอนำทุกท่านมาทำความรู้จักกับการรถไฟแห่งประเทศไทย ผ่านพยานุชนะไทย ก-ฮ ทั้ง 44 ตัว ที่เราเรียนและท่องมาตั้งแต่เด็กๆ ทางทีมงานฯ พยายามหารูปแบบในการนำเสนอใหม่ๆ เพื่อให้วารสารรถไฟลัมพันธ์ทุกฉบับมีความหลากหลายทั้งในส่วนของเนื้อหาและรูปเล่ม รวมถึงการอนุรักษ์ความเป็นไทยที่สอดแทรกไว้ในทุกฉบับ

หวังเป็นอย่างยิ่งว่าทุกคนจะมีความสุขกับวารสารรถไฟลัมพันธ์ฉบับที่ถืออยู่ในมือนะครับ

บก. โลกกลมกลม



กรมพระกำแพงเพชรอัครโยธิน

พลเอก พระเจ้าบรมวงศ์เธอ กรมพระกำแพงเพชรอัครโยธิน ทรงเป็นคนไทยพระองค์แรกที่ได้รับตำแหน่งผู้บัญชาการกรมรถไฟ ดำรงตำแหน่งระหว่างปี 2460-2469 ทรงพัฒนากิจการรถไฟไทยให้เจริญก้าวหน้าในทุกด้าน ทั้งขยายเส้นทางเดินรถ นำเทคโนโลยีและระบบสื่อสารโทรคมนาคมมาใช้ วางรากฐานพัฒนาบุคลากร และทรงเป็นบุคคลแรกที่นำรถจักรดีเซลมาใช้ทดแทนรถจักรไอน้ำ

นับเป็นหนึ่งในบุคคลสำคัญที่ทรงมีบทบาทยิ่งของไทยในช่วงแห่งการเปลี่ยนผ่านและพัฒนาประเทศไปสู่ยุคใหม่ให้ทัดเทียมชาติตะวันตก ทรงเป็นนักพัฒนาผู้มีวิสัยทัศน์กว้างไกล เป็นต้นแบบในการทำงานด้วยความซื่อสัตย์สุจริต และกล้าหาญตลอดพระชนม์ชีพ ทุกวันที่ 14 กันยายนของทุกปี จึงเป็นวันที่คนไทยร่วมน้อมรำลึกถึงพระกรุณาธิคุณและพระกรณียกิจที่ทรงทำเพื่อคนไทยทั้งประเทศ

พลเอก พระเจ้าบรมวงศ์เธอ กรมพระกำแพงเพชรอัครโยธิน ทรงมีพระนามเดิมว่า พระองค์เจ้าบุรฉัตรไชยากร เป็นพระราชโอรสองค์ที่ 35 ในพระบาทสมเด็จพระจุลจอมเกล้าเจ้าอยู่หัว และเจ้าจอมมารดาวาด (สกุลเดิม “กัลยาณมิตร”)

Krom Phra Kamphaeng Phet Akarayothin

Krom Phra Kamphaeng Phet Akarayothin is the 35th son of King Rama V and the Queen consort Vad. He was the first Thai to receive the position of Commander of the Department of Railways during the years 1917-1926. He was considered an important person who has played a great role in Thailand during the transitional period and developed the country into a new era to be equal to the Western nation.

ข



ปราศจาก ขวดแอลกอฮอล์ใดๆ

การรถไฟฯ ออกประกาศควบคุมการดื่มสุรบนขบวนรถไฟ ภายใต้แนวคิด “บนรถไฟและสถานีปลอดภัย และสุรา” เป็นการเพิ่มความปลอดภัยให้กับผู้โดยสาร พนักงาน การรถไฟฯ และประชาชน

ทั้งนี้ จึงไม่สามารถดื่มหรือจำหน่ายเครื่องดื่มแอลกอฮอล์ทุกชนิด ทั้งบนขบวนรถและสถานีรถไฟทุกแห่ง

ค



กฎหมายจราจรที่เกี่ยวข้อง กับการขับขี่ยานทางรถไฟ

ตามพระราชบัญญัติจราจรทางบก พ.ศ. 2522 ได้มีการกำหนดเมื่อทางกฎหมายในมาตรา 62 และ 63 ในการคุ้มครองการเดินรถของรถไฟในทางรถไฟ โดยบังคับให้ผู้ใช้ยานยนต์ต้องปฏิบัติตามกฎอย่างเคร่งครัด และหากฝ่าฝืนถือว่ามีความผิด และบทลงโทษตามมาตรามาตรา 62 ในทางเดินรถอันได้แก่การรถไฟผ่าน มีปรากฏว่า

- (1) มีเครื่องหมายหรือสัญญาณจราจรรถไฟไม่กำลังจะผ่าน
- (2) มีธงปิดกั้นหรือมีสัญญาณไฟที่สัญญาณแสดงว่ารถไฟกำลังจะผ่าน
- (3) มีเสียงสัญญาณของรถไฟหรือรถไฟกำลังจะผ่านเข้ามาใกล้อาจเกิดอันตรายได้ เมื่อจะขับรถผ่านไป



ป้ายกากบาทระวางรถไฟ สำหรับถนน



ข้อควรปฏิบัติ ในการขับรถยนต์ ทางรถไฟ

1. ไม่ฟังเสียงสัญญาณรถไฟในระยะ 30 เมตรก่อนถึงทางรถไฟ
2. ลดความเร็วและหยุดห่างจากทางรถไฟไม่น้อยกว่า 5 เมตร เมื่อรถไฟกำลังจะผ่าน
3. ระยะที่รถยนต์เคลื่อนเข้ามายังทางรถไฟ ไม่ควรใช้เครื่องยนต์หรือเครื่องปรับอากาศ
4. ศึกษาสัญญาณของจุดตัดเสมอระหว่างการขับ
5. ศึกษาป้ายสัญญาณจราจรที่เกี่ยวข้องกับการรถไฟ
6. ขับด้วยความระมัดระวัง
7. ศึกษาปริมาณและจราจรทางรถไฟก่อนเข้าศึกษาจุดตัดเสมอระหว่างการขับ

เครื่องกั้นถนน

มีหน้าที่ปิดกั้นยานพาหนะที่ต้องสัญจรผ่านจุดตัดเลมระดับทางรถไฟ-รถยนต์ เพื่อป้องกันการเกิดอุบัติเหตุ

ในปัจจุบัน จุดตัดผ่านทางรถไฟของการรถไฟฯ จะมีทั้งแบบยกระดับ (Over Pass) จุดตัดทางรถไฟแบบทางลอด (Under Pass) จุดตัดทางรถไฟแบบมีเครื่องกั้น จุดตัดทางรถไฟแบบมีไฟหรือเครื่องหมายจราจรและทางลัดผ่าน



ศ - ทรัพยากรอันทรงคุณค่า ของการรถไฟฯ

เมื่อครั้ง พระบาทสมเด็จพระมงกุฎเกล้าเจ้าอยู่หัว ทรงพระกรุณาโปรดเกล้าฯ แต่งตั้ง พระเจ้าบรมวงศ์เธอ พระองค์เจ้าบุรฉัตรไชยากร กรมพระกำแพงเพชรอัครโยธิน ให้เป็นผู้บัญชาการ “กรมรถไฟหลวง” นับเป็นคนไทยคนแรกของประเทศ ทรงมีพระราชหัตถเลขาส่วนพระองค์แสดงความในพระราชหฤทัย ลงวันที่ 9 พฤศจิกายน พ.ศ. 2460 ความว่า :

“รู้สึกว่ ราชการกรมรถไฟ เป็นราชการสำคัญและมีงานที่ต้องทำมาก เพราะ เต็มไปด้วยความยุ่งยาก และฉันรู้สึกว่เป็นเคราะห์ดีอย่างยิ่งที่ฉันได้เลือกให้ ตัวเขาเป็นผู้บัญชาการรถไฟ และอาจพูดได้โดยไม่แก่งแย่งเลยว่ ถ้าเป็นผู้อื่นเป็นผู้บัญชาการ การงานอาจยุ่งเหยิงมากจนถึงแก่เสียที่ได้ทีเดียว...”

ฆ

ระฆังรถไฟ

สถานีรถไฟเกือบทุกสถานีจะมีระฆังแขวนอยู่ เขาเอาไว้ทำอะไร?

ระฆังอยู่คู่กับสถานีรถไฟมานานแสนนานแล้ว มีไว้สำหรับตีบอกส่งสัญญาณเตือนผู้โดยสารที่กำลังรอรถไฟให้ทราบว่ารถไฟอยู่ที่แห่งใดแล้ว และควรจะต้องเตรียมตัวอย่างไร เสียงระฆังที่เราได้ยิน บางครั้งดังเป็นจำนวนคี่ บางครั้งดังเป็นจำนวนคู่ ต่างกันอย่างไร

รถไฟที่วิ่งผ่านสถานีต่างๆ จะวิ่งผ่านสองทิศทาง เรียกว่าเที่ยวขึ้นและเที่ยวลง รถไฟเที่ยวขึ้น หมายถึง รถไฟเที่ยวที่วิ่งออกจากสถานีกรุงเทพและธนบุรี รวมทั้งรถไฟที่วิ่งออกจากสถานีอื่นๆ ในลำดับถัดมาจากสถานีกรุงเทพและธนบุรีถึงสถานีปลายทางต่างๆ

รถไฟเที่ยวลง หมายถึง รถไฟที่วิ่งออกจากสถานีต่างๆ เข้าสู่สถานีกรุงเทพและธนบุรี รวมถึงรถไฟที่วิ่งเข้าสู่สถานีอื่นๆ ก่อนสถานีกรุงเทพและธนบุรีด้วย

เสียงระฆังที่ตีเป็นจำนวนคี่ เป็นสัญญาณบอกการมาของรถไฟเที่ยวขึ้น เสียงระฆังที่ตีเป็นจำนวนคู่ บอกถึงการมาของรถไฟเที่ยวลง

สัญญาณระฆังนี้ทางสถานีจะตีบอกเมื่อรถไฟได้วิ่งผ่านสถานีก่อนที่จะมาถึงสถานีที่เรารอรถไฟอยู่ 2 สถานีเท่านั้น

ลมมติว่า ขณะนี้เรากำลังรอรถไฟอยู่ที่สถานีดอนเมือง เที่ยวขึ้น สถานีสองสถานีก่อนถึงสถานีดอนเมือง คือ สถานีบางเขน และสถานีหลักสี่ ตามลำดับ เที่ยวลง สถานีสองสถานีก่อนถึงสถานีดอนเมือง คือ สถานีเชียงรากและสถานีรังสิต ตามลำดับ

สัญญาณระฆังที่ได้ยิน

ตัวอย่าง

1 ครั้ง (แก๊ง) หมายถึง ขณะนี้รถไฟได้ออกจากสถานีบางเขนมาแล้ว

5 ครั้ง (แก๊งแก๊ง แก๊งแก๊ง แก๊ง) หมายถึง รถไฟได้ออกจากสถานีหลักสี่มาแล้วกำลังจะเข้าสู่สถานีดอนเมือง

2 ครั้ง (แก๊งแก๊ง) หมายถึง รถไฟได้ออกจากสถานีเชียงรากมาแล้ว

4 ครั้ง (แก๊งแก๊ง แก๊งแก๊ง) หมายถึง รถไฟได้ออกจากสถานีรังสิตมาแล้วและกำลังจะเข้าสู่สถานีดอนเมือง

ถ้าตี 3 ครั้ง โดยทิ้งระยะเท่าๆ กัน (แก๊ง...แก๊ง...แก๊ง) หมายความว่ารถไฟที่จอดรับผู้โดยสารอยู่กำลังจะออกจากสถานี สัญญาณนี้จะตีเมื่อทางสถานีเห็นว่าผู้โดยสารได้ขึ้นลงจากขบวนรถเรียบร้อยแล้ว

โดยสารรถไฟครั้งหน้า ทราบความหมายกันแล้ว อย่าลืมส่งสัญญาณให้คนข้างๆ รู้ตัวเตรียมพร้อมเดินทางกันด้วย



จ

Service

The State Railway of Thailand (SRT) has a plan to improve the platform to be a high-height platform to reduce accidents during passenger boarding. It will also provide 186 diesel-engine air-conditioned trains for new long-distance routes and accelerate the development of the ticket distribution system "D-Ticket" to allow people to easily access the train services anywhere, anytime with various channels

งานบริการ

“การพัฒนาการบริการ” เป็นหนึ่งใน 3 มิติหลักการพัฒนาการรถไฟไทย นอกเหนือจากปรับปรุงพัฒนาโครงสร้างพื้นฐาน และพัฒนาพื้นที่เชิงพาณิชย์โดยรอบสถานีรถไฟ

การรถไฟฯ มีการกำหนดมาตรฐานการปฏิบัติงานเป็นคู่มือกำหนดมาตรฐานการปฏิบัติงาน มีการสำรวจความพึงพอใจและรับฟังความคิดเห็นจากผู้รับบริการและผู้มีส่วนได้ส่วนเสียเพื่อพัฒนาปรับปรุงการให้บริการ ตลอดจนมีระบบการตรวจสอบเพื่อป้องกันการละเว้นการปฏิบัติหน้าที่

ในปี 2562 การรถไฟฯ มีแผนพัฒนาการบริการ ได้แก่ การพัฒนาระบบจำหน่ายตั๋ว D-Ticket การจัดการรถไฟ การจัดการรถจักรและรถพ่วง การพัฒนาศูนย์ขนส่งสินค้าทางรางทั่วประเทศ การพัฒนารถไฟทางคู่ และรถไฟสายใหม่ การปรับปรุงสถานี การปรับปรุงจุดตัดทางรถไฟไม่ให้มีจุดตัดในระดับดิน การปรับปรุงระบบอาณัติสัญญาณ รวมถึงการกันรั้วตลอดแนวเส้นทาง เพื่อเพิ่มความปลอดภัยในการเดินทาง และเพิ่มความชัดเจนของเขตทางป้องกันการบุกรุกพื้นที่

การพัฒนาบริการต่างๆ ของการรถไฟฯ มีวัตถุประสงค์หลักคือ เพื่อเพิ่มความสะดวกสบายด้านการเดินทางให้แก่ผู้พิการ ผู้สูงอายุ และบุคคลทั่วไป เพิ่มความปลอดภัยและความรวดเร็วในการเดินทาง รวมถึงการลดต้นทุนโลจิสติกส์ซึ่งเป็นอีกหนึ่งกลไกหลักในการพัฒนาประเทศ



สวนจตุจักร

“สวนจตุจักร” สวนสาธารณะใจกลางเมือง แหล่งพักผ่อนหย่อนใจขนาดใหญ่ของคนกรุงเทพฯ เป็นผลสืบเนื่องมาจากการน้อมเกล้าฯ ถวายที่ดินของการรถไฟฯ จำนวน 100 ไร่ ตามพระราชประสงค์ของพระบาทสมเด็จพระปรมินทรมหาภูมิพลอดุลยเดช บรมนาถบพิตร ในการสร้างพื้นที่สำหรับพักผ่อนหย่อนใจสำหรับประชาชน ในวโรกาสเฉลิมพระชนมพรรษาครบ 4 รอบ หรือ 48 พรรษา โดยได้พระราชทานนามให้ว่า สวนจตุจักร หมายความว่า “4 รอบ” นั่นเอง

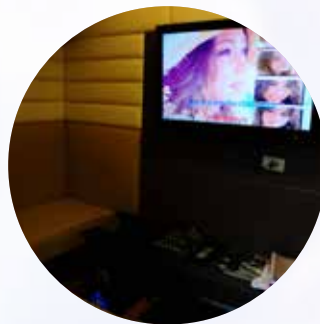


ตู้รถไฟจัดเฉพาะ



รถชุด VIP
30-40 ที่นั่ง

สำหรับเดินทางเป็นหมู่คณะ เป็นรถชุดจำนวน 3 คัน ประกอบด้วยรถตู้นอน รถเสบียง และรถประชุมและสัมมนาการ



รถ OTOP Train
112 ที่นั่ง

ตู้โดยสารพิเศษเพื่อการท่องเที่ยว มีส่วนนั่งโดยสาร ส่วนคาราโอเกะ และมินิบาร์



รถชุดเกียรติยศรถไฟไทย
SRT Prestige

ดัดแปลงมาจากรถโดยสารปรับอากาศ JR-West เป็นขบวนรถชุดสุดหรูเพื่อเดินทางประชุม สัมมนาย่อย และท่องเที่ยว

Specialized locomotives

The SRT has specialized locomotives consisting of VIP Train equipped with a sleeper car, dining car, meeting car, and entertainment car, for group travelers; OTOP Train with special passenger cabins for group tourists equipped with a karaoke section and a mini bar. Finally, the SRT Prestige comprises a series of luxury cars for conferences, seminars and travel.

ช



ชุมทาง

ปัจจุบันประเทศไทยมีสถานีชุมทางรวม 16 สถานี ได้แก่

บางซื่อ (กรุงเทพมหานคร) บ้านภาชี (พระนครศรีอยุธยา)
บ้านดารา (อุดรดิตถ์) แก่งคอย (สระบุรี) ถนนจรีระ (นครราชสีมา)
บัวใหญ่ (นครราชสีมา) ฉะเชิงเทรา (ฉะเชิงเทรา) คลองสิบเก้า
(ฉะเชิงเทรา) ศรีราชา (ชลบุรี) เขาช้างรย (ชลบุรี) ดลิ่งชัน
(กรุงเทพมหานคร) หนองปลาตุก (ราชบุรี) บ้านทุ่งโพธิ์
(สุราษฎร์ธานี) ทุ่งสง (นครศรีธรรมราช) เขาชุมทอง
(นครศรีธรรมราช) และหาดใหญ่ (สงขลา)

ช



ภาพโดย รศ. โรจน์ คุณอนเนก

ซ่อมบำรุงโรงงานมักกะสัน

โรงงานซ่อมบำรุงรถไฟมักกะสัน สร้างขึ้นในปี 2450 และทำการในปี 2453 เพื่อรองรับปริมาณการซ่อมบำรุงรถไฟที่เพิ่มขึ้น แรกเริ่มควบคุมบริหารโดยผู้อำนวยการ ซึ่งเป็นนายช่างชาวยุโรป และบริหารต่อโดยคนไทยนับแต่ปี 2474 ภายหลังจากผู้อำนวยการ Ingham Sutcliffe ลาออก

ณ ที่แห่งนี้ได้มีการสร้างโรงซ่อมรถจักรดีเซล สร้างโรงซ่อมเครื่องไฟฟ้า โรงกลึง โรงทองเหลือง โรงซ่อมรถโดยสารใหม่ โรงซ่อมรถบรรทุกใหม่ สะพานเลื่อนรถใหม่ พร้อมย่านเก็บรถ โรงงานเพิ่มเติมอื่นๆ รวมถึงโรงเรียนวิศวกรรมรถไฟ บ้านพักคนงาน และเจ้าหน้าที่โรงงาน

ระหว่างก่อสร้างขยับขยายโรงซ่อม เกิดสงครามโลกครั้งที่ 2 ขึ้น โรงงานมักกะสัน ประสบภัยทางอากาศรวม 4 ครั้งด้วยกัน ทำให้อาคารโรงงานและสิ่งปลูกสร้างเสียหายเป็นจำนวนมาก และได้มีการบูรณะภายหลังจากนั้นแล้วเสร็จในปี 2500

ปัจจุบันโรงงานมักกะสันมีพื้นที่กว่า 356 ไร่ ประกอบด้วย พื้นที่อาคารพัสดุ อาคารโรงงาน คลังพัสดุอะไหล่ เก็บรถจักร รถฟ่วงที่รอการซ่อม พื้นที่ลี้ภัยเปลี่ยนย่านโรงงาน พื้นที่ย่านโรงงานที่จัดทำประโยชน์เพิ่มเติม และพื้นที่สถานีรับส่งผู้โดยสารอากาศยานในเมือง (City Air Terminal : CAT)

โรงงานมักกะสัน นับเป็นสิ่งปลูกสร้างที่มีคุณค่าเป็นอย่างมากเชิงประวัติศาสตร์ ไม่ว่าจะเป็นอาคารโรงซ่อมรถโดยสาร อาคารโรงงานซ่อมรถจักร อาคารโรงซ่อมรถโดยสาร และอาคารโรงหล่อ เป็นต้น



ณ ปณ กิจสงเคราะห์

การรถไฟแห่งประเทศไทย มีระเบียบในการมอบเงินณ ปณ กิจสงเคราะห์ให้กับพนักงานการรถไฟฯ ที่เข้าร่วมเป็นสมาชิก โดยกรณีเสียชีวิตสมาชิกจะได้รับเงินณ ปณ กิจสงเคราะห์ จำนวน 100,000 บาท (ก่อนหักค่าใช้จ่ายในการดำเนินการ) และหลังหักค่าใช้จ่ายในการดำเนินการ ซึ่งคำนวณหักจากอายุการเป็นสมาชิกที่ไม่ถึง 20 ปี จะหักค่าใช้จ่ายในการดำเนินการ 4% ได้รับเงิน 96,000 บาท อายุการเป็นสมาชิก 20 ปี ขึ้นไปจะหักค่าใช้จ่ายในการดำเนินการ 2% ได้รับเงิน 98,000 บาท ปัจจุบันมีสมาชิกเข้าร่วมโครงการณ ปณ กิจสงเคราะห์นี้ ประมาณ 25,000 คน

ผู้สมัครเข้าเป็นสมาชิกต้องมีคุณสมบัติดังต่อไปนี้

1. เป็นผู้ที่ได้รับการบรรจุเป็นพนักงานประจำของการรถไฟฯ แล้ว และหมายความรวมถึงลูกจ้างรายเดือน รอกการบรรจุ
2. เป็นคู่สมรสที่ถูกต้องตามกฎหมายของผู้ที่ได้เป็นสมาชิกอยู่แล้ว
3. เป็นลูกจ้างเฉพาะงานที่ปฏิบัติงานในการรถไฟแห่งประเทศไทยฯ มาแล้วไม่น้อยกว่า 1 ปี และกำลังปฏิบัติงานอยู่
4. ไม่เป็นโรคติดต่อร้ายแรงตามประกาศกระทรวงสาธารณสุข เรื่อง ชื่อและอาการสำคัญของโรคติดต่ออันตราย
5. ต้องมีอายุไม่เกิน 50 ปีบริบูรณ์
6. ต้องมีร่างกายสมบูรณ์ และมีใบรับรองแพทย์แผนปัจจุบันชั้น 1 จากโรงพยาบาลของรัฐ หรือใบรับรองแพทย์ของการรถไฟฯ ว่ามีร่างกายสมบูรณ์



ตู้สำหรับสุภาพสตรีและเด็ก (Lady Car)

“เลดี้คาร์” เป็นตู้รถไฟสำหรับสตรีและเด็กโดยเฉพาะ เปิดให้บริการตั้งแต่ปี 2557 โดยรับผู้โดยสารที่เป็นผู้หญิงและเด็ก รวมถึงเด็กผู้ชายในช่วงอายุไม่เกิน 10 ปี และมีส่วนสูงไม่เกิน 150 เซนติเมตร พนักงานที่ให้บริการบนตู้ขบวนนี้จะเป็นผู้หญิงทั้งหมด ตั้งแต่พนักงานปูเตียง พนักงานทำความสะอาด พนักงานในตู้เสบียง และตัวรถหญิง เพื่อความปลอดภัยและความอุ่นใจตลอดการเดินทาง

เลดี้คาร์ เป็นรถไฟตู้นอนพร้อมเครื่องปรับอากาศ มีเตียง 2 ชั้น จำนวน 40 ที่นอน ให้บริการใน 7 ขบวน คือ

- สายเหนือ : กรุงเทพ-เชียงใหม่
 - ขบวนรถด่วนพิเศษที่ 9-10 (อุตราวิถี)
 - ขบวนรถด่วนพิเศษที่ 13-14
- สายใต้ : กรุงเทพ-ชุมทางหาดใหญ่ ขบวนรถด่วนพิเศษที่ 31-32 (ทักษิณารัตน์)
 กรุงเทพ-สุโขทัย ขบวนรถด่วนพิเศษที่ 37-38
- สายอีสาน : กรุงเทพ-อุบลราชธานี
 - ขบวนรถด่วนพิเศษที่ 23-24 (อีสานวัฒนา)
 - ขบวนรถด่วนที่ 67-68
 : กรุงเทพ-หนองคาย
 - ขบวนรถด่วนพิเศษที่ 25-26 (อีสานมรรคา)

Lady Car train

There are 40 beds in the sleeper train with air conditioners for women and children, in particular. All staff on this train are all women for the passengers' safety and peace of mind throughout the journey. The lady train have been in service since 2014 in seven routes-the Northern, South and Northeast lines.

ภ



สุราษฎร์ธานี

นอกจากสถานีอุบลราชธานีกับสถานีปัตตานีแล้ว สถานีรถไฟซึ่งมีชื่อประจำจังหวัด แต่ไม่ได้ตั้งอยู่ในเขตอำเภอเมือง ได้แก่ “สถานีสุราษฎร์ธานี” โดยตัวสถานีตั้งอยู่ที่อำเภอ พุนพินของจังหวัดสุราษฎร์ธานี

สถานีสุราษฎร์ธานีเดิมชื่อสถานีพุนพิน เปิดเมื่อปี 2458 ตั้งอยู่ในตำบลท่าข้าม อำเภอพุนพิน ห่างจากตัวอำเภอเมืองสุราษฎร์ธานีราว 12 กิโลเมตร เป็นสถานีรถไฟชั้น 1 ของทางรถไฟสายใต้

อาคารสถานีนี้ ถูกกองทัพญี่ปุ่นใช้เป็นที่ทำการหน่วยทหารในระหว่างการเกิด สงครามโลกครั้งที่ 2 และถูกระเบิดทำลายโดยเครื่องบินทิ้งระเบิดของกองทัพอากาศ สหรัฐอเมริกาในปี 2488 พร้อมกับสะพานข้ามแม่น้ำตาปี หรือสะพานจุลจอมเกล้า

สถานีสุราษฎร์ธานี มีชื่อในเรื่อง “อโรยริมทางรถไฟ” กับเมนูข้าวต้มไก่ซึ่งล้นมือก่อน แยกขายกันบนรถไฟ ต่อมาย้ายมาตั้งร้านที่ตึกแถวหน้าสถานีและได้รับความนิยมในหมู่ ผู้เดินทางโดยรถไฟในเส้นทางนี้

สำหรับผู้ที่เดินทางท่องเที่ยว สามารถซื้อตั๋ว Joint Ticket ลงรถไฟไปต่อเรือ จากสถานีสุราษฎร์ธานีไปยังเกาะลันตาและเกาะพะงัน ได้อย่างสะดวกอีกด้วย

ท



ตราครุฑบนรถพระที่นั่ง

นับแต่การเสด็จพระราชดำเนินโดยรถไฟครั้งแรกในประวัติศาสตร์สยามของล้นเกล้าฯ รัชกาลที่ 5 ในเส้นทางกรุงเทพ-อยุธยา กรมรถไฟหลวงได้ถวาย “รถพระที่นั่ง” สำหรับพระมหากษัตริย์และพระบรมวงศานุวงศ์ในการเสด็จพระราชดำเนินโดยเฉพาะไปปฏิบัติพระราชภารกิจเยี่ยมเยียนราษฎรในจังหวัดต่างๆ หลายครา

รถไฟพระที่นั่งที่มีการเดินรถจนถึงปัจจุบัน วิ่งด้วยความเร็วสูง 90 กิโลเมตรต่อชั่วโมง ตัวรถสร้างจากเหล็กชนิดเบา ตกแต่งด้วยสีเหลืองไข่ไก่สีเข้มและอ่อนไล่สีอย่างสวยงาม ติดตราครุฑ ซึ่งเป็นทองคำเปลวแท้ จำนวนตู้ละ 4 องค์ ขบวนรถไฟพระที่นั่งประกอบด้วยรถพระที่นั่ง 3 คัน ได้แก่ รถพระที่นั่งประทับกลางวัน รถพระที่นั่งกลางวันและบรรทม และรถพระที่นั่งบรรทม

Garuda emblem on the royal car

The Royal Railway Department has given the "Throne Train" for the kings to travel anywhere in Thailand. The throne train currently runs at high speed 90 kilometers per hour. There are three royal throne cars, including a royal day travel car; a royal day travel and sleeper car; and a sleeper royal car. The cars are decorated in a shaded dark- and light-yellow color with a real gold Garuda emblem attached in the cars.

ฒ

ตั๋วราคาพิเศษ สำหรับผู้สูงอายุ

ในช่วงเดือนมิถุนายน-กันยายนของทุกปี ผู้โดยสารรถไฟที่มีอายุ 60 ปีขึ้นไป ได้รับสิทธิ์ในการลดหย่อนค่าโดยสาร 50% (ไม่รวมค่าธรรมเนียม) สำหรับรถทุกชั้น ทุกที่นั่ง และทุกเส้นทาง โดยต้องแสดงบัตรประจำตัวประชาชนขณะซื้อบัตรโดยสารทุกครั้ง

Special price tickets for the elderly

During the months of June-September every year, passengers aged 60 years and over are entitled to purchase the tickets at a 50% special discount on all classes, seats and routes by just showing the identification card when buying a ticket.

ณ



ไปรษณีย์ x รถไฟ

การรถไฟฯ และ บริษัท ไปรษณีย์ไทย จำกัด ร่วมกันเปิดให้บริการขนส่งสินค้าประเภทหีบห่อ ในอัตราค่าบริการราคาเดียว (One Price) โดยพัสดุจะต้องมีขนาดไม่เกิน 1.5 X 2 X 1.5 เมตร และมีน้ำหนักไม่เกิน 60 กิโลกรัม

ผู้ที่ต้องการส่งสินค้าสามารถมาติดต่อที่หน่วยบริการรับ-ส่งที่สถานีกรุงเทพ โดยมีสถานีรับปลายทาง ได้แก่ สถานีขอนแก่น อุดรธานี หอนกชาย และอุบลราชธานี

ด



ตึกแดง

สันนิษฐานว่าก่อสร้างในช่วงเวลาเดียวกับอาคารสถานีกรุงเทพ คือใน พ.ศ. 2453 เดิมเป็นอาคารเก็บเครื่องมือเครื่องใช้ในการก่อสร้างบำรุงทาง เครื่องประกอบเลาสายและอื่นๆ รวมถึงวัสดุที่เหลือจากการสร้างอุโมงค์ขุนตานและการก่อสร้างทางสายใต้

มีช่วงเวลาที่รัฐบาลได้รวมกระทรวงพาณิชย์และคมนาคมเข้าด้วยกัน ทำให้อาคารพัสดุยุคเล็ดต้องรับภาระหนักในการเป็นผู้เก็บรักษาเครื่องใช้ต่างๆ มากขึ้น ส่งผลทำให้มีการรื้อถอนและต่อเติมอาคารมาแล้วหลายครั้งตามความจำเป็น โดยใน พ.ศ. 2471 ได้เริ่มสร้างอาคารถาวร 3 ชั้น ด้านริมคลองผดุงกรุงเกษม สร้างปีกด้านเหนือด้านใต้ 2 ชั้น แล้วเสร็จในปี พ.ศ. 2474 เมื่อรัฐบาลได้จัดตั้งกรมพัสดุแห่งชาติขึ้นในสมัยสงครามโลกครั้งที่ 2 ได้กำหนดให้อาคารพัสดุรถไฟแห่งนี้เป็นที่ทำการกรมดังกล่าว

ด้วยความงดงามของโครงสร้างสถาปัตยกรรมอย่างยุโรป แนวผนังก่ออิฐบัวทอง ผสานกับบันไดไม้สักแผ่นโตอย่างโบราณ ทำให้อาคารแห่งนี้ได้รับรางวัลอนุรักษ์ศิลปสถาปัตยกรรมดีเด่น ประเภทอาคาร ประจำปี 2549

ปัจจุบันอาคารหลังนี้ยังคงใช้เป็นที่คลังเก็บพัสดุมางส่วน รวมถึงแบ่งพื้นที่เป็นที่ทำการของฝ่ายสำนักงานอื่นๆ โดยอยู่ในการดูแลรักษาของฝ่ายการช่างโยธา การรถไฟแห่งประเทศไทย

ถ

Tham Krasae (Krasae Cavern) Bridge

Tham Krasae bridge is a lookout on the famous Thai railway route known as the "Death Railway Line" in Sai Yok District, Kanchanaburi. The bridge was built during the World War II by the prisoners of war from various nations who were captured by the Japanese soldiers. Thousands of the workers lost their lives during the construction due to various diseases, food shortages and hardship conditions.



สะพานถ้ำกระแซ

ป้ายหยุดรถสะพานถ้ำกระแซ เป็นหนึ่งใน “เส้นทางรถไฟลายมรณะ” ในอำเภอไทรโยค จังหวัดกาญจนบุรี

เส้นทางรถไฟวิ่งตัดผ่านหน้าผาหินสูงชัน ริมลำน้ำแควน้อย ยาวประมาณ 400 เมตร ซึ่งในปัจจุบันยังคงเป็นสะพานไม้

ในสมัยสงครามโลกครั้งที่ 2 ระหว่างก่อสร้างทางรถไฟสายนี้ ยังไม่มีอุปกรณ์เครื่องจักรที่ทันสมัย ต้องก่อสร้างด้วยเครื่องมือแบบชาวบ้าน อาทิ จอบ ลั่ว ค้อน และขวาน คนงานซึ่งเป็นเชลยศึกจากสงคราม ต้องเผชิญกับโรคภัยต่างๆ ขาดแคลนอาหาร และเสียชีวิตนับหมื่นคนกว่าการก่อสร้างทางรถไฟจะแล้วเสร็จ ทางรถไฟเส้นนี้จึงถูกขนานนามว่า “ทางรถไฟลายมรณะ”



จากสถานีธนบุรี สู่ ศิริราช

สถานีธนบุรีเดิม สร้างขึ้นเมื่อปี พ.ศ. 2443 ในช่วงสงครามโลกครั้งที่ 2 กลายเป็นจุดยุทธศาสตร์ ในการทิ้งระเบิดโดยฝ่ายสัมพันธมิตร และได้รับความเสียหายอย่างหนักจนต้องบูรณะใหม่ เปิดใช้ บริการในปี 2493 เป็นอาคารอิฐสีแดงโดดเด่นด้วยท่อนาฬิกา สถานีรถไฟแห่งนี้กลายเป็นตำนาน สืบขนเคียงคู่ขนานมายาว “คู่กรรม” เนื่องจากถูกใช้เป็นที่ลี้ภัยการลางจากลุดซึ่งระหว่างโกโบริและอังคุมาลิน

ในปี 2542 การรถไฟฯ ได้สร้างสถานีอีกแห่งบริเวณใกล้กับสถานีธนบุรี ชื่อว่า “สถานีบางกอกน้อย” และมอบที่ดินพร้อมตัวอาคารของสถานีธนบุรีเดิมจำนวน 33 ไร่ ให้กับโรงพยาบาลศิริราช เพื่อตั้งเป็น โครงการพัฒนาศิริราชสู่การเป็นสถาบันการแพทย์ชั้นเลิศในระดับเอเชียอาคเนย์ โดยจัดตั้งโรงพยาบาล ศิริราชปิยมหาราชการุณย์ และอาคารสถานีธนบุรีเดิมถูกปรับปรุงเป็น พิพิธภัณฑ์ศิริราชพิมุขสถาน



นักเรียนวิศวกรรมรถไฟ

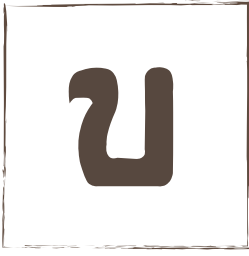
โรงเรียนวิศวกรรมรถไฟสถาปนาโดย พ.อ.หลวงเสรี เริงฤทธิ์ อธิบดีกรมรถไฟในสมัยนั้น เปิดทำการสอนเป็นครั้งแรกเมื่อวันที่ 11 กรกฎาคม 2483 ด้วยนักเรียนรุ่นแรกจำนวน 150 คน

หลักสูตรของโรงเรียนในปัจจุบัน ประกอบด้วยสาขาช่างเครื่องกล ช่างอาณัติสัญญาณฯ ช่างโยธา และการจัดการเดินรถ

โรงเรียนแห่งนี้ผลิตบุคลากรให้กับการรถไฟฯ มาแล้ว 62 รุ่นจนถึงปัจจุบัน

Train engineering students

School of the Railway Engineering was first opened on July 11, 1940. The first batch of students comprised 150 students. The curriculum was designed to produce various technician students, including mechanical technicians, electric technician, signaling technicians, civil engineers and train operators. This school is located to the Royal Railways Department and has since produced 62 classes of students till this day.



Bueng Makkasan (Makkasan Pond)

The SRT excavated the Makkasan pond in 1931 for use as a drainage and wastewater sink as well as used oil from the trains. It had created serious water pollution in the area in later years. In 1985, King Rama IX initiated a project to use water hyacinth as the absorbent for toxic substances. Several aerators were also installed in the pond to treat the wastewater since then.



บึงมักกะสัน

การพัฒนาบึงมักกะสัน เป็นการดำเนินการตามแนวทฤษฎีการพัฒนาอันเนื่องมาจากพระราชดำริของพระบาทสมเด็จพระปรมินทรมหาภูมิพลอดุลยเดช บรมนาถบพิตร (รัชกาลที่ 9) ในการบำบัดน้ำเสียโดยการกรองน้ำเสียด้วยผักตบชวา นับแต่ปี 2528

การรถไฟแห่งประเทศไทยขุดบึงมักกะสันขึ้นในปี 2474 เพื่อใช้เป็นแหล่งระบายน้ำรองรับน้ำเสีย และน้ำมันเครื่องจากโรงงานรถไฟมักกะสัน จึงทำให้บึงต้นเขินจากการตกตะกอนของสารแขวนลอย ส่งผลให้ลภาวะแวดล้อมเสื่อมโทรมน้ำเน่าเสีย

เหตุนี้ รัชกาลที่ 9 จึงพระราชทานแนวพระราชดำริในการใช้ผักตบชวาเสมือนเครื่องกรองน้ำธรรมชาติ ดูดซับสารพิษในน้ำเสีย นับเป็นวิธีที่ประหยัด โดยใช้ธรรมชาติบำบัดและเป็นการกำจัดวัชพืชไปในเวลาเดียวกัน

ทรงเปรียบว่าบึงมักกะสันคือไตธรรมชาติของกรุงเทพมหานคร เนื่องจากเป็นแหล่งกักเก็บและระบายน้ำในฤดูฝน จึงเป็นเรื่องสำคัญที่ต้องมีการพัฒนาไปในแนวทางที่มีประสิทธิภาพเพื่อแก้ปัญหาภาวะมลพิษทางน้ำ

ผ



ผาเสด็จ

มีเรื่องเล่าสืบกันมาว่า เมื่อรัชกาลที่ 5 ทรงทราบข่าวอุปสรรคและความยากลำบากในการก่อสร้างทางรถไฟสายแก่งคอย-มวกเหล็ก อันเนื่องมาจากพื้นที่ป่าเขาและมีชะง่อนหินใหญ่ขวางทาง จึงทรงโปรดเกล้าฯ ให้นำตราแผ่นดินไปประทับที่โคนต้นไม้ใหญ่ และตั้งศาลเพียงตาขึ้นใกล้กับผาหิน ทำให้การระเบิดหินซึ่งเป็นอุปสรรคในขณะนั้นทำได้สำเร็จ ต่อมา พระองค์เสด็จฯ มาทรงจารึกพระนามาภิไธยย่อ จ.ป.ร และ ส.ผ. ซึ่งเป็นพระนามของสมเด็จพระนางเจ้าเสาวภาผ่องศรี รวมถึงหมายเลข 115 ซึ่งหมายถึง ร.ศ. และตั้งชื่อว่า “ผาเสด็จพัก” แต่คนเรียกกันติดปากกันว่า ผาเสด็จ ปัจจุบันสถานีผาเสด็จ ตำบลทับกวาง อำเภอแก่งคอย จังหวัดสระบุรี ยังคงมีพระนามาภิไธยย่อ จ.ป.ร จารึกอยู่ที่หน้าผานั้น

ผ



ฝุ่นควัน

การรถไฟฟ้า ได้คำนึงถึงการรักษาสีสิ่งแวดล้อม และเป็นส่วนหนึ่งในการร่วมแก้ปัญหาฝุ่นละอองเกินค่ามาตรฐานอย่างเต็มที่ ด้วยการมอบหมายให้ฝ่ายการช่างกลของการรถไฟฟ้า พัฒนาระบบรถ Power Car ขึ้นมาใช้แทน โดยใช้พลังงานจากรถพาวเวอร์คาร์เพียงคันเดียวในการจ่ายไฟไปใช้ในขบวนรถโดยสารทั้งขบวน ซึ่งทำให้สามารถประหยัดพลังงาน และลดผลกระทบต่อสิ่งแวดล้อม ลดปัญหาการปล่อยมลพิษ แก้ปัญหาการเกิดฝุ่นละอองในอากาศให้ลดลง Power Car 1 คัน จะประหยัดต้นทุนเชื้อเพลิงในการเดินรถลงขบวนต่ำกว่า 30-46% ทั้งนี้ ประเทศไทยจะดำเนินการผลิตตู้ Power Car ด้วยตนเอง โดยมีการนำเข้าเครื่องยนต์และวัสดุบางชนิด ซึ่งจะมีการส่งมอบระหว่างเดือนมกราคม-สิงหาคม 2562 และเริ่มให้บริการในระยะแรก จำนวน 8 คัน

Smoke -dust

SRT initiated the production and use of the electric-powered cars. These cars will save fuel cost between 30-46% and reduce dust particles and smoke. It is expected the first eight cars would be delivered during January - August 2019 and started operation in the routes that are ready.



รถเพชรทิว

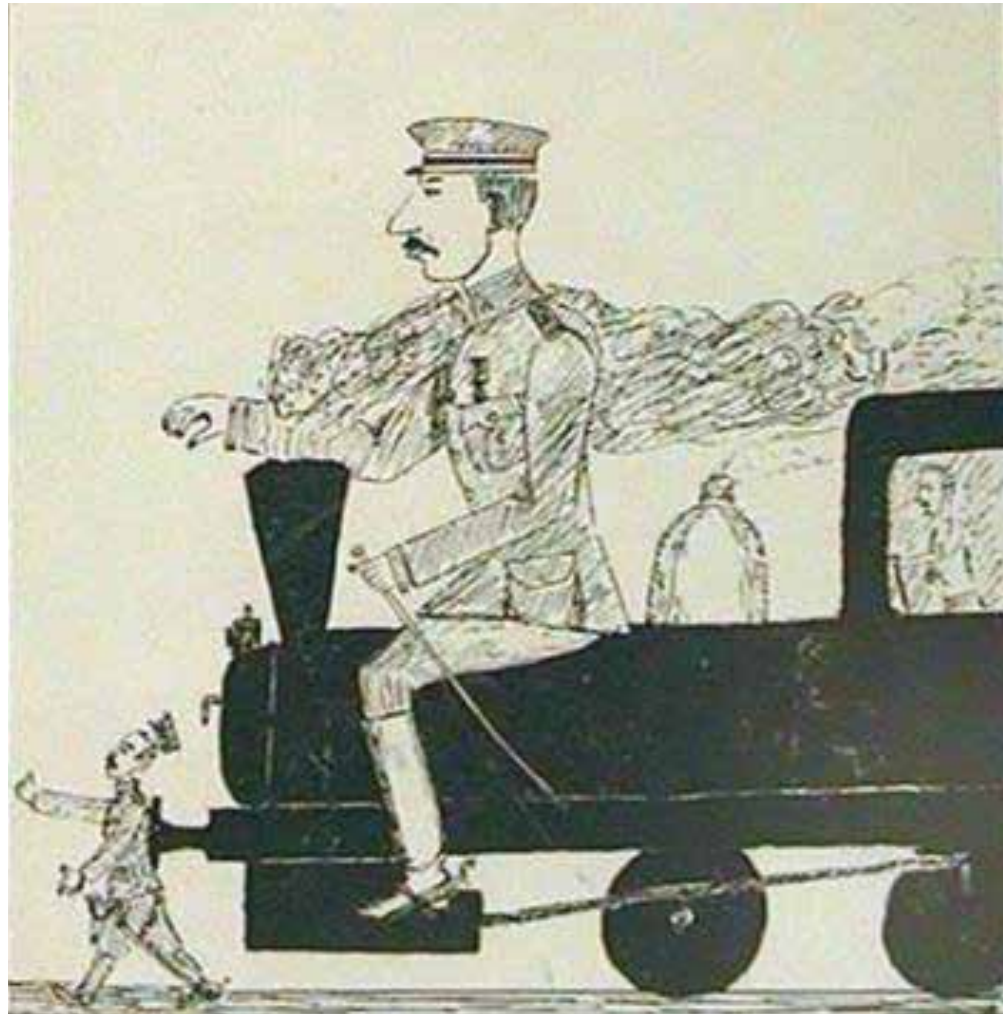
“SRT Prestige” หรือรถชุดเกียรติยศรถไฟไทย เป็นรถโดยสารปรับอากาศจัดเฉพาะชุดใหม่ (บจพ. ป.) ขบวนสีน้ำเงินคาดทอง จำนวน 4 คัน เปิดให้ประชาชนเช่าเป็นขบวนรถชุดเพื่อเดินทางประชุม สัมมนาย่อย หรือท่องเที่ยว มีสิ่งอำนวยความสะดวกที่ครบครันและหรูหรา ด้วยตู้ประชุม ตู้นอน ครวร้อน และครวเย็น



แฟนเพจทีมพีอาร์ การรถไฟแห่งประเทศไทย

เฟซบุ๊ก แฟนเพจ “ทีมพีอาร์การรถไฟแห่งประเทศไทย” ซึ่งปัจจุบันมีผู้ติดตามอยู่ราว 137,000 คนด้วยกัน เป็น Official Page ของศูนย์ประชาสัมพันธ์ การรถไฟแห่งประเทศไทย ใช้เป็นช่องทางสื่อสารหลักระหว่างการรถไฟฯ ลู่ประชาชน และพนักงานรถไฟ โดยเป็นพื้นที่ให้ข่าวสารความเคลื่อนไหว ความรู้ และสาระเกี่ยวกับรถไฟไทยอย่างต่อเนื่อง

ภ



ภาพฝีพระหัตถ์รัชกาลที่ 6

ล้นเกล้าฯ รัชกาลที่ 6 ได้เคยวาดภาพการ์ตูนล้อ พระเจ้าบรมวงศ์เธอ พระองค์เจ้าบุรฉัตรไชยากร กรมพระกำแพงเพชรอัครโยธิน เมื่อครั้งมีพระยศเป็นกรมขุนกำแพงเพชรอัครโยธิน ดำรงตำแหน่ง ผู้บัญชาการกรมรถไฟหลวง ซึ่งภาพดังกล่าวนับได้ว่าเป็นการ์ตูนล้อการเมืองภาพแรกๆ ของไทย

ม



ไม้หมอน

หมอนรถไฟ มีชื่อเรียกภาษาอังกฤษว่า **Sleeper** คล้ายกับคำภาษาไทยว่าหมอน

หมอนรองรถไฟมีหน้าที่ในการยึดจับรางรถไฟให้อยู่กับที่ เดิมทำจากไม้ คนจึงเรียกว่าไม้หมอน แต่ทราบหรือไม่ว่าปัจจุบันเราหันมาใช้หมอนคอนกรีตเพื่อหลีกเลี่ยงการใช้ทรัพยากรไม้ซึ่งมีน้อย คอนกรีตมีข้อดีคือทนทาน ไม่ผุ และรองรับความเร็วของขบวนรถได้มากกว่า

รถไฟไทยได้เริ่มเปลี่ยนจากหมอนไม้มาเป็นคอนกรีต ตั้งแต่ปี 2558 เป็นต้นมา



ย

รถยนต์ราง

เป็นรถเคลื่อนคันเล็กใช้ในการตรวจสอบสภาพทางรถไฟ ในอดีตขับเคลื่อนไปข้างหน้าด้วยการใช้มือโยกขึ้นลง จึงเรียก รถโยก ในปัจจุบันได้ติดตั้งเครื่องยนต์หมดแล้ว จึงเรียก รถยนต์ราง แทน

ร



รถไฟทางคู่ทุกทิศทั่วไทย

การพัฒนาโครงข่ายรถไฟทางคู่ นับเป็นการขับเคลื่อนประเทศชาติสู่ความมั่นคง มั่งคั่ง ยั่งยืน โดยจะดำเนินโครงการรถไฟทางคู่ตามลำดับความสำคัญของแนวเส้นทางที่ส่งผลต่อการพัฒนาเศรษฐกิจและคุณภาพชีวิตของประชาชน จากนั้นจึงขยายโครงข่ายรถไฟทางคู่จนครบตามแผนที่กำหนดไว้ตามกรอบยุทธศาสตร์ชาติ 20 ปี (พ.ศ. 2561-2580) ให้เป็นโครงข่ายหลักของประเทศที่ช่วยให้การเดินทางและขนส่งสะดวก รวดเร็ว ปลอดภัย สามารถกำหนดเวลาในการเดินทางได้ ประหยัดค่าใช้จ่าย ลดต้นทุนด้านโลจิสติกส์ กระตุ้นเศรษฐกิจให้ประชาชนอยู่ดีมีสุข และขยายการติดต่อไปยังประเทศเพื่อนบ้านอีกด้วย

ล



หลุมหลบภัย

ลานน้ำพุหัวช้างที่ตั้งโดดเด่นสวยงามบริเวณหน้าสถานีกรุงเทพหรือสถานีหัวลำโพง อดีตกเคยเป็นที่ตั้งของหลุมหลบภัยจากการทิ้งระเบิดของฝ่ายสัมพันธมิตรในช่วงสงครามโลกครั้งที่ 2

โดยในปัจจุบัน ลานน้ำพุหัวช้างเป็นอนุสรณ์ที่ข้าราชการกรมรถไฟร่วมทุนทรัพย์กันสร้างขึ้นเพื่อรำลึกถึงพระมหากรุณาธิคุณของล้นเกล้าฯ รัชกาลที่ 5 สร้างเป็นอนุสาวรีย์รูปช้างสามเศียร มีน้ำพุ และสวนหย่อมอยู่รอบ



วิสัยทัศน์ การรถไฟฯ

“เป็นผู้ให้บริการระบบรางของรัฐที่ดีที่สุดในอาเซียนในปี 2570”

การรถไฟฯ มีพันธกิจในการมุ่งเน้นบริการที่ตอบสนองต่อความต้องการของผู้ใช้บริการอย่างต่อเนื่อง เพื่อเป็นทางเลือกในการขนส่งที่มีประสิทธิภาพ นอกจากนี้ ยังดำเนินการให้บริการในเชิงสังคม เพื่อประโยชน์ของส่วนรวม ประชาชน และประเทศชาติ ตอบสนองนโยบายภาครัฐในการให้บริการขนส่งที่มีราคาต่ำที่มีประสิทธิภาพ ตลอดจนตอบสนองนโยบายรัฐในการพัฒนา ขยาย และเชื่อมโยงเครือข่ายการขนส่งผู้โดยสารและสินค้าอย่างเปี่ยมศักยภาพ

ตัวชี้วัดที่การรถไฟฯ ได้กำหนดไว้ ได้แก่ EBITDA 697 ล้านบาท จำนวนผู้โดยสารเพิ่มเป็น 36 ล้านคน ปริมาณการขนส่งสินค้าทางรางเพิ่มเป็น 27 ล้านตัน ความตรงต่อเวลา 90% และความพึงพอใจของผู้ใช้บริการ 80% ในปี 2564 ที่จะถึงนี้

SRT's vision

The SRT has announced its goal to be the 'Best State Railway System Provider in ASEAN' by 2027. To measure this success, SRT has targeted its Earnings Before Interest, Taxes, Depreciation and Amortization (EBITDA) at 697 million baht; increased number of passengers to 36 million people per year; increased cargo volume to 27 million tons; 90% punctuality; and 80% service satisfaction.

ค

Thai railway hub

In 2021, the new central railway station in Bang Sue will be opened for service with the target capacity of 624,000 passengers-trip/day. It is expected to be the largest station in ASEAN surpassing Malaysia's largest station, the KL Sentral station.

ศูนย์กลางระบบรางของไทย

ปี 2564 สถานีกลางแห่งใหม่ของระบบรางไทยคือ สถานีกลางบางซื่อ สามารถรองรับผู้โดยสาร 624,000 คน-เที่ยว/วัน และเป็นสถานีที่มีขนาดใหญ่ที่สุดในอาเซียน ทำลายสถิติสถานี KL Sentral ของมาเลเซียซึ่งมีขนาดใหญ่ที่สุดในปัจจุบัน

สถานีกลางบางซื่อจะประกอบด้วย 4 ชานชาลา สำหรับรถไฟชานเมือง 8 ชานชาลา สำหรับรถไฟทางไกล 10 ชานชาลา สำหรับรถไฟความเร็วสูง และ 2 ชานชาลา สำหรับ Airport Rail Link รวมทั้งหมด 24 ชานชาลา

สถานีกลางบางซื่อ เชื่อมต่อรถไฟฟ้าสายสีน้ำเงิน สายสีเขียว สายสีม่วง และเดินทางเชื่อมต่อไปยังสถานีขนส่งกรุงเทพโดยง่าย

การพัฒนาพื้นที่บริเวณโดยรอบสถานีกลางบางซื่อ หรือย่านพหลโยธิน ขนาด 2,325 ไร่ ตามแนวคิดการพัฒนาพื้นที่โดยรอบสถานีขนส่งมวลชนหรือ Transit-Oriented Development: TOD แบ่งพื้นที่เป็นโซน MICE Super Arena ย่านศูนย์การค้า โซนสำนักงานของหน่วยงานราชการ ซึ่งจะออกแบบเป็นตึกระฟ้าเพื่อเป็นสัญลักษณ์ของพื้นที่ นอกจากนี้ยังมีพื้นที่กิจกรรมเชิงพาณิชย์กรรม Smart Business Complex ศูนย์รวมธุรกิจการค้าและย่านพาณิชย์กรรมของอาเซียน และพื้นที่อยู่อาศัยในรูปแบบ Smart City

ทั้งนี้ จะมีการพัฒนาระบบขนส่งมวลชนรอง เช่น ทางจักรยาน ทางเท้า และทางเดินยกระดับในพื้นที่ เพื่อให้เกิดความสะดวกสบายในการเดินทางภายในย่านอีกด้วย

ช

รัชดาภิเษก

ถนนรัชดาภิเษก อีกหนึ่งถนนสายหลักของกรุงเทพฯ สร้างขึ้นในปี พ.ศ. 2514 ในเขตกรุงเทพมหานครบุรี โดยการรถไฟฟ้า ได้ทุลเกล้าฯ ถวายที่ดินความยาว 45 กิโลเมตรแก่ในหลวงรัชกาลที่ 9

พระองค์ได้พระราชทานที่ดินนี้ ให้เป็นของขวัญแก่ประชาชน เนื่องในโอกาสพระราชพิธีรัชดาภิเษก เพื่อสร้างถนนแทนการสร้างพระบรมราชานุสาวรีย์ และพระราชทานนามว่า "รัชดาภิเษก"

ส



เสด็จพระราชดำเนินทางรถไฟ

หนังสือราชกิจจานุเบกษาเล่ม 14 รัตนโกสินทร์ ศก 116 ได้บรรยายเหตุการณ์ในวันที่ 26 มีนาคม 2439 ซึ่งถือเป็นวันสถาปนากิจการรถไฟไว้บางตอนดังต่อไปนี้

เจ้าพนักงานได้จัดการปลูกพลับพลาโรงพิธีใหญ่ ในที่ซึ่งต่อไปจะปลูกเป็นพลับพลาหลวง ในที่กลางสถานีของรถไฟนั้น กางเป็นโรงพิธีใหญ่ มีมุข 2 ข้างและประรำ สำหรับเลี้ยงเครื่องดื่มต่างๆ อยู่ด้านโนและปลูกประรำตลอดทางริมรางรถไฟให้ร่มตลอดถึงที่หยุดคริมออฟฟิศกรมรถไฟ ซึ่งทำงานอยู่ในเวลานี้ มีที่ชายตัวเดินทางและที่พักคนโดยสารติดต่อกันอยู่ริมที่พักรถม้านั้น ในบริเวณเหล่านี้ได้ตกแต่งด้วยผ้าแดงผ้าขาว ธงช้างเผือกแลใบไม้ไผ่ค้อมยี่ปุ่นตลอดไปเชิญพระไชยวัณณ์ประจักษ์กาลปีดยุบนั้นกับพระไชยเนาวโลทไปประดิษฐานที่บนนมัสการด้านเหนือแห่งโรงพระราชพิธีนั้น

วันที่ 26 มีนาคม รัตนโกสินทร์ศก 115 เวลาเช้า 4 โมง พระบาทสมเด็จพระเจ้าอยู่หัวเสด็จพระราชดำเนินพร้อมด้วยสมเด็จพระนางเจ้าพระบรมราชินีนาถ โดยขบวนรถพระที่นั่งออกจากพระบรมมหาราชวังเสด็จลงถนนบำรุงเมือง ไปเสด็จทางถนนหน้าวัดเทพศิรินทราวาศ ถึงสถานกรมรถไฟข้ามสะพานไปเทียบรถพระที่นั่ง ณ ที่พักรถในบริเวณรถไฟ พระเจ้าน้องยาเธอกรมหมื่นพิทยลาภพฤฒิธาดา เสนาบดีกระทรวงโยธาธิการและกรมรถไฟพร้อมกันคอยรับเสด็จอยู่ที่นั่น

เมื่อเสด็จลงจากรถพระที่นั่งหม่อมเจ้าหญิงสุนนมายาลัยในพระเจ้าน้องยาเธอกรมหมื่นพิทยลาภพฤฒิธาดาได้ทูลเกล้าฯ ถวายดอกกุหลาบมดแดงสมเด็จพระนางเจ้าพระบรมราชินีนาถแล้ว มีพระราชดำรัสตามสมควร แล้วเสด็จพระราชดำเนินไปตามทางซึ่งด้ายปรัดตกแต่งนั้น ระยะทาง 3 เส้นถึงที่โรงพระราชพิธีพระบรมวงษานุวงศ์ข้าราชการหม่อมท้าวเจ้านายและภรรยาข้าราชการ แลท่านผู้แทนรัฐบาลต่างประเทศกับทั้งภรรยาทั้งผู้มิบรรดาศักดิ์และพ่อค้า บรรดาที่ได้รับเชิญของเสนาบดีกระทรวงโยธาธิการ ได้มาประชุมพร้อมกันอยู่ในที่นั้น

พระบาทสมเด็จพระเจ้าอยู่หัวมีพระราชดำรัสกับท่านที่มาคอยเฝ้าทูลละอองธุลีพระบาทอยู่นั้นบางท่านแล้วทรงจุดเทียนนมัสการแล้วเสด็จพระราชดำเนินสู่ที่ซึ่งจะได้ทำพระราชพิธีที่หน้าพลับพลาหลวง ตรงที่ได้ทูลเดินซึ่งทรงชุดเมื่อครั้งเริ่มการในรัตนโกสินทร์ศก 110 นั้น ทรงตั้งหมุดที่รางทองรางเงินส่วนข้างเหนือให้ติดกับหมอนไม้มีราคาเงินมีอักษรจารึกนั้นเป็นพระฤกษ์พระสงฆ์ราชาคณะผู้ใหญ่ 15 รูปมีพระเจ้าน้องยาเธอกรมหมื่นวชิรญาณวโรรสเป็นประธานสวดคาถาไชยมงคล เจ้าพนักงานประโคมเครื่องสังข์เครื่องพิณพาทย์ และแตงวงขึ้นพร้อมกันเมื่อทรงตั้งรางทองรางเงินด้านเหนือแล้ว สมเด็จพระนางเจ้าพระบรมราชินีนาถจึงทรงตั้งรางเงินรางทองลงเหนือไม้หมอนไม้มีราคาเงินมีอักษรจารึก ซึ่งทอดไว้ด้านใต้แล้ว ทรงพระกรุณาโปรดเกล้าฯ ให้พระบรมวงษานุวงศ์ข้าราชการและชาวต่างประเทศตั้งชายหญิง ซึ่งมาประชุมอยู่ในที่นั้นช่วยกันตรึงต่อไปจนแล้วเสร็จตลอดทั้ง 2 ราง นับว่าทางรถไฟในระหว่างกรุงเทพฯกับกรุงเก่าติดต่อกันแล้วพระบาทสมเด็จพระเจ้าอยู่หัวและสมเด็จพระบรมราชินีนาถเสด็จพระราชดำเนินเข้าสู่พระราชพิธี ประทับหน้าราชบัลลังก์ ซึ่งจัดตั้งพระราชอาคันตุคนี่อยู่ภายใต้เศดานแปร มีธงบรมราชวัชดาษอยู่ด้านหลังนั้น พระเจ้าน้องยาเธอกรมหมื่นพิทยลาภพฤฒิธาดา เสนาบดีกระทรวงโยธาธิการ ทรงอ่านคำกราบบังคมทูลพระกรุณา แล้วมีเสด็จขึ้นแท่นเจ้ากรมรถไฟ อ่านรายงานกราบบังคมทูลพระกรุณาต่อไป แล้วพระบาทสมเด็จพระเจ้าอยู่หัวมีพระราชดำรัส ครั้นมีพระราชดำรัสเสร็จแล้วจึงทรงกรุณาโปรดเกล้าฯ พระราชทานเครื่องราชอิสริยาภรณ์เป็นบำเหน็จแก่เจ้าพนักงานกระทรวงโยธาธิการและกรมรถไฟ เจ้าพนักงานกรมรถไฟได้เลือกรถไฟหลายซึ่งจะได้เสด็จพระราชดำเนินเป็นพระฤกษ์นั้น เข้ามาเทียบที่หน้าพลับพลา พระบาทสมเด็จพระเจ้าอยู่หัวเสด็จพระราชดำเนินไปสู่ที่รถไฟ ทรงเจิมรถพระที่นั่งแล้วทรงพระกรุณาโปรดเกล้าฯ ให้เจ้าพนักงานเชิญพระไชยเนาวโลทขึ้นสู่รถนำ พร้อมด้วยพระราชอาคันตุคนี่ 3 รูป คือ พระเจ้าน้องยาเธอกรมหมื่นวชิรญาณวโรรส 1 หม่อมเจ้าพระสมเด็จพรพุทธาจารย์ 1 หม่อมเจ้าพระศรีสุดศัคคิยานุวัตร 1 กับพระราชอาคันตุคนี่ฝ่ายรามัญ 1 รูป ฝ่ายวิบูลนารุระ 1 รูป สำหรับประพรมน้ำพระพุทธรูปและไปรษณีย์ซึ่งต่ออยู่หน้ารถพระที่นั่งนั้นแล้วพระบาทสมเด็จพระเจ้าอยู่หัวเสด็จพระราชดำเนินขึ้นสู่รถพระที่นั่ง พระบรมวงษานุวงศ์ ข้าราชการผู้ใหญ่และทูตานุทูตต่างประเทศตามเสด็จพระราชดำเนินขึ้นสู่รถพระที่นั่ง ข้าราชการแลกงสุลผู้แทนรัฐบาลต่างประเทศแลหัวหน้าพ่อค้าบางคนที่ขึ้นสู่รถฟ่วงต่อไปในสายรถพระที่นั่งนั้น ครั้นพร้อมแล้วเจ้าพนักงานกรมรถไฟใช้จักรเลื่อนรถไฟพระที่นั่งออกจากที่ พระสงฆ์ที่ยังเหลืออยู่อีก 10 รูปมีสมเด็จพระวันรัตเป็นประธานสวดคาถาถวายไชยมงคลอีกครั้งหนึ่งชาวประโคมก็ประโคมสังข์เครื่องพิณพาทย์พร้อมกัน รถพระที่นั่งแล่นไปข้างเหนือ ผ่านที่พักรายทางซึ่งตกแต่งประดับด้วยธงแลใบไม้ทุกะยะไปจนเวลาบ่ายโมงเศษถึงพลับพลาหลวงที่พักรถราชวังบางปิ่น หยุดรถพระที่นั่งเทียบกับพลับพลาหลวงแล้วเสด็จพระราชดำเนินลงจากรถพระที่นั่งประทับทอดพระเนตรพลับพลาหลวงนั้น เจ้าพนักงานกรมทหารเรือได้จัดโต๊ะสำหรับเสวยและเลี้ยงพระบรมวงษานุวงศ์ ข้าราชการไว้วันที่พลับพลาหลวงนั้นพร้อมแล้ว พระบาทสมเด็จพระเจ้าอยู่หัวประทับโต๊ะเสวย พร้อมด้วยพระบรมวงษานุวงศ์ ราชทูตผู้แทนรัฐบาลต่างประเทศ

แลข้าราชการผู้ใหญ่ชั้นพานทอง รวมโต๊ะหลวง จำนวน 50 ตั้งข้างฝ่ายเหนือ ข้างฝ่ายใต้ข้างโต๊ะสำหรับเลี้ยงข้าราชการผู้น้อยแลงกุล พ่อค้า ชาวต่างประเทศอีก 2 โต๊ะ รวม 100 คน รวม 3 โต๊ะ เป็น 150 ด้วยกัน ครั้นแล้วพระเจ้านั่งยาเธอกรมหมื่นพิทยาลงกรณ์เสนาบดี กระทรวงโยธาธิการจึงกราบบังคมทูลพระกรุณาถวายชัยมงคลแด่พระบาทสมเด็จพระเจ้าอยู่หัวผู้ได้ทรงเริ่มและบำรุงรถไฟในกรุงสยาม พระบรมวงศานุวงศ์ข้าราชการ และชาวต่างประเทศพร้อมกันถวายชัยมงคล แล้วพระบาทสมเด็จพระเจ้าอยู่หัวพระราชทานพรแก่เสนาบดี กระทรวงโยธาธิการ แลกรมรถไฟแล้วเป็นเสร็จการเลี้ยงพระบาทสมเด็จพระเจ้าอยู่หัวเสด็จขึ้นสู่รถพระที่นั่งพร้อมด้วยผู้ซึ่งจะตามเสด็จพระราชดำเนิน ขึ้นไปถึงกรุงเทพฯทั้งปวงเลื่อนรถไฟพระที่นั่งเดิมต่อไป ส่วนผู้ซึ่งมิได้ตามเสด็จพระราชดำเนินไปกรุงเทพฯนั้น เจ้าพนักงานจัดรถลงมาส่งอีกสายหนึ่ง เมื่อรถพระที่นั่งออกจากพลับพลาหลวงนั้น ข้าราชการและชาวต่างประเทศที่มีได้ตามเสด็จขึ้นไปกรุงเทพฯนั้น ได้ให้ถวายชัยมงคล 3 ลา ครั้นรถพระที่นั่ง ถึงที่พักกรุงเทพฯแล้วเสด็จลงจากรถพระที่นั่งประทับตรัสกับพระเจ้านั่งยาเธอ กรมหมื่นมรุพงษ์ศิริพัฒน์ ข้าหลวงเทศาภิบาลมณฑลกรุงเทพฯ และ พระยาไชยวิชิต ผู้รักษาราชการแลข้าราชการหัวเมืองตามสมควรแล้ว ทรงพระกรุณาโปรดเกล้าฯ พระราชทานเครื่องราชอิสริยาภรณ์แก่ มิสเตอร์สไมท์ เซกชันอินยินเียนกรมรถไฟซึ่งมีหน้าที่จัดการรับเสด็จอยู่กรุงเทพฯหาได้ลงไปรับพระราชทานที่กรุงเทพฯ ไม่

เวลาบ่าย 4 โมงเศษ เสด็จพระราชดำเนินกลับขึ้นสู่รถไฟพระที่นั่งแล้วใช้จักรกลกลับลงมาตามระยะทางถึงกรุงเทพฯ เวลาย่ำค่ำเศษ เสด็จพระราชดำเนินจากรถไฟขึ้นสู่รถพระที่นั่งกลับเข้าสู่พระบรมมหาราชวัง



หัวลำโพง

สถานีหัวลำโพง หรือสถานีกรุงเทพ เริ่มก่อสร้างในปลายสมัยรัชกาลที่ 5 คือ ในปี พ.ศ. 2453 การก่อสร้างแล้วเสร็จ และเปิดให้บริการอย่างเป็นทางการ โดยพระบาทสมเด็จพระมงกุฎเกล้าเจ้าอยู่หัว ได้เสด็จทรงกระทำพิธีเปิดปฐมสัญญาณไฟฟ้า ให้รถไฟขบวนแรกเดินเข้าสู่สถานีกรุงเทพ เมื่อวันที่ 25 มิถุนายน พ.ศ. 2459

สถานีกรุงเทพ สร้างอยู่ในพื้นที่ 120 ไร่เศษอยู่ห่างจากสถานีเดิมไปทางทิศใต้ประมาณ 500 เมตร ตั้งอยู่ในท้องที่แขวงรองเมือง เขตปทุมวัน กรุงเทพฯ มีอาณาเขตทิศใต้จรดถนนพระราม 4 ทิศเหนือจรดคลองมหานาค ทิศตะวันออกจรดถนนรองเมือง และทิศใต้จรดคลองผดุงกรุงเกษม สำหรับที่ตั้งของสถานีกรุงเทพเดิม ซึ่งอยู่บริเวณที่พระบาทสมเด็จพระจุลจอมเกล้าเจ้าอยู่หัว รัชกาลที่ 5 ทรงประกอบพระราชพิธีเริ่มการก่อสร้าง และเปิดเดินรถไฟหลวงนั้น หลังจากได้ก่อสร้างสถานีกรุงเทพหลังปัจจุบันแล้วจึงรื้อถอนออกไป สถานีกรุงเทพมีแบบก่อสร้างเป็นรูปทรงระฆังคว่ำซีกสไตล์อิตาลีผสมผสานกับศิลปะยุคเรอเนซองส์ มีลักษณะคล้ายกับสถานีรถไฟเมืองแฟรงค์เฟิร์ตในประเทศสหพันธ์สาธารณรัฐเยอรมนี อีกทั้งวัสดุในการก่อสร้างก็เป็นวัสดุสำเร็จรูปจากเยอรมันนี่เช่นกัน ลวดลายต่างๆ ที่ประดับไว้เป็นศิลปะที่มีความวิจิตรสวยงามมาก บันไดและเสาอาคารบริเวณทางขึ้นชั้น 2 หรือ โรงมหรสพเดิมเป็นหินอ่อน โดยเฉพาะเพดานเป็นไม้สักสลักลายนูน ซึ่งหาดูได้ยาก จุดเด่นของสถานีกรุงเทพอีกอย่างหนึ่ง คือกระจกสีที่ช่องระบายอากาศทั้งด้านหน้า และด้านหลัง ซึ่งติดตั้งไว้อย่างผสมผสานกลมกลืนกับตัวอาคารเช่นเดียวกับนาฬิกาบอกเวลาที่มีอายุเก่าแก่เท่าๆ กับตัวอาคารสถานี โดยติดตั้งไว้ที่กึ่งกลางยอดโดมสถานี เป็นนาฬิกาที่สั่งทำพิเศษเฉพาะ ไม่ระบุชื่อบริษัทผู้ผลิตให้เห็นเหมือนนาฬิกาอื่น ๆ นาฬิกาเรือนนี้มีเส้นผ่าศูนย์กลาง 160 เซนติเมตรควบคุมด้วยไฟฟ้าระบบ ดี.ซี. จากห้องชุมสายโทรศัพท์กรุงเทพฯ เป็นเครื่องบอกเวลาแก่ผู้สัญจรผ่านไป-มา และผู้ใช้บริการที่สถานีกรุงเทพจนถึงปัจจุบันนี้

Hua Lamphong

Hua Lamphong Station or Bangkok station is the current station of the Thai railway. It was built in 1910 and opened in 1916. It is an Italian-style dome architecture combining Renaissance art which was very popular in the late 19th century. The Bangkok Station building is an example of the engineering of steel structures that took into account the ventilation and is considered the largest building in Thailand of that time.



พ

จุฬาลงกรณ์

พระบาทสมเด็จพระปรมินทรมหาจุฬาลงกรณ์ พระจุลจอมเกล้าเจ้าอยู่หัว เป็นพระมหากษัตริย์ในลำดับที่ 5 แห่งราชวงศ์จักรี เสด็จราชสมภพ เมื่อวันอังคาร เดือน 10 แรม 3 ค่ำ ปีฉลู ตรงกับวันที่ 20 กันยายน พ.ศ. 2396 ทรงเป็นพระราชโอรสพระองค์ที่ 4 ในพระบาทสมเด็จพระจอมเกล้าเจ้าอยู่หัว และเป็นพระองค์ที่ 1 ในสมเด็จพระเทพศิรินทราบรมราชินี เสด็จขึ้นครองราชย์สมบัติ เมื่อวันที่ 11 พฤศจิกายน พ.ศ. 2411

ในแผ่นดินการครองราชย์ของพระบาทสมเด็จพระพุทธเจ้าหลวง รัชกาลที่ 5 ถือว่ามี การเปลี่ยนแปลงสิ่งต่างๆ ในทางวิวัฒนาการให้ก้าวหน้ามาก บ้านเมืองระยะนั้นยังคงใช้ลาคู คลอง ข้างม้าวัวควาย ทำการขนส่งทั้งคน และสินค้า ทรงโปรดเกล้าพระราชทานกำเนิดกิจการรถไฟ ทรงตัดสินพระราชหฤทัยประกาศพระบรมราชโองการที่จะสร้างทางรถไฟจากกรุงเทพไปสู่ นครราชสีมา เมื่อวันที่ 1 มีนาคม พ.ศ. 2433 และได้ทรงประกอบพระราชพิธีกระทำพระฤกษ์ การสร้างทางรถไฟหลวง เมื่อวันที่ 9 มีนาคม พ.ศ. 2434 เวลา 17.00 น. อีก 5 ปีต่อมา จึงได้ทรง ประกอบพระราชพิธีเปิดการเดินทางรถไฟจากกรุงเทพไปยังจังหวัดพระนครศรีอยุธยา ระยะทาง 71 กิโลเมตร เมื่อวันที่ 26 มีนาคม พ.ศ. 2439 เวลา 10.00 น.

Chulalongkorn

The Thai train has its origin in the reign of King Rama V in 1890. The Royal Railway Department under the Public Works Ministry was first administered by Prince Narisara Nuvadtivongs who served as the first minister, and Mr. K. Bethge, a German railway officer as the director general.



Future Thai Railway

At present, the SRT operates in accordance with the Railways Enterprise Plan of Thailand 2017-2021, the 20-year strategy for the development of the transportation system (2017-2036), and the 20-year national strategy (2018-2037). It inspires to be the best state rail system provider in ASEAN by 2027 with the rail system being the main transport system of the country with the expected passenger number of 79.90 million passengers per year and increase in the urban train usage from 5% to 30%.



อนาคตรถไฟไทย

ปัจจุบัน การรถไฟฯ ดำเนินงานตามยุทธศาสตร์ชาติ 20 ปี (พ.ศ. 2561-2580) ในการพัฒนาประเทศสู่ความมั่นคง มั่งคั่ง ยั่งยืน ใ้รถไฟเป็นโครงข่ายหลักของประเทศ ที่ช่วยให้การเดินทางและขนส่งสินค้า รวดเร็ว ปลอดภัย สามารถกำหนดเวลาได้ ประหยัดค่าใช้จ่าย ลดต้นทุนด้านโลจิสติกส์ กระตุ้นเศรษฐกิจ และเชื่อมต่อยังประเทศเพื่อนบ้าน เพื่อสร้างความอยู่ดีมีสุขแก่ประชาชน

การพัฒนารailwayไทยรวมระยะทาง 7,789 กิโลเมตร ภายใต้งบประมาณ 2,726,929 ล้านบาท แบ่งเป็น 3 ระยะ ด้วยกัน

ระยะที่ 1 (พ.ศ. 2558-2561)

รถไฟทางคู่

7 โครงการ ระยะทาง 993 กิโลเมตร ได้แก่ ฉะเชิงเทรา-คลองสินธุ์-แก่งคอย, ชุมทางถนนจระ-ขอนแก่น, ประจวบคีรีขันธ์-ชุมพร, ลพบุรี-ปากน้ำโพ, มาบตาพุด-ชุมทางถนนจระ, นครปฐม-หัวหิน และหัวหิน-ประจวบคีรีขันธ์

รถไฟสายใหม่

1 โครงการ ระยะทาง 326 กิโลเมตร ได้แก่ เด่นชัย-เชียงใหม่-เชียงใหม่

รถไฟความเร็วสูง

2 โครงการ ระยะทาง 473 กิโลเมตร ได้แก่ กรุงเทพฯ-นครราชสีมา และเชื่อมสนามบินดอนเมือง-สุวรรณภูมิ-อุตะเถา

ระยะที่ 2 (พ.ศ. 2562-2570)

รถไฟทางคู่

7 โครงการ ระยะทาง 1,483 กิโลเมตร ได้แก่ ปากน้ำโพ-เด่นชัย, ขอนแก่น-หนองคาย, ชุมทางถนนจระ-อุบลราชธานี, ชุมพร-สุราษฎร์ธานี, สุราษฎร์ธานี-หาดใหญ่-สงขลา, หาดใหญ่-ปาดังเบซาร์ และเด่นชัย-เชียงใหม่

รถไฟสายใหม่

6 โครงการ ระยะทาง 1,155 กิโลเมตร ได้แก่ บ้านฝ้าย-มุกดาหาร-นครพนม, สุราษฎร์ธานี-ท่าม่วง, นครสวรรค์-กำแพงเพชร-ตาก-แม่สอด, กาญจนบุรี-บ้านภาชี, สงขลา-ปากบารา และบ้านภาชี-อ.นครหลวง

รถไฟความเร็วสูง

5 โครงการ ระยะทาง 1,274 กิโลเมตร ได้แก่ อุตะเถา-ระยอง, กรุงเทพฯ-พิษณุโลก, นครราชสีมา-หนองคาย, กรุงเทพฯ-หัวหิน และพิษณุโลก-เชียงใหม่

ระยะที่ 3 (พ.ศ. 2571-2580)

รถไฟทางคู่

3 โครงการ ระยะทาง 460 กิโลเมตร ได้แก่ ศรีราชา-มาบตาพุด, คลองสิบเก้า-อรัญประเทศ และหาดใหญ่-สุโหโลก

รถไฟสายใหม่

7 โครงการ ระยะทาง 866 กิโลเมตร ได้แก่ มาบตาพุด-ระยอง-จันทบุรี-ตราด, อุบลราชธานี-ช่องเม็ก, กาญจนบุรี-บ้านพุน้ำร้อน, นครสวรรค์-บ้านฝ้าย, ทัพปุด-กระบี่, สุราษฎร์ธานี-ดอนสัก และชุมพร-ระนอง

รถไฟความเร็วสูง

2 โครงการ ระยะทาง 759 กิโลเมตร ได้แก่ หัวหิน-สุราษฎร์ธานี และสุราษฎร์ธานี-ปาดังเบซาร์

ฮ



ไฮเต็ลราชธานี

ในยุคที่กิจการรถไฟเริ่มมีความเจริญก้าวหน้า และช่วงเวลานั้นมีการเดินรถไฟในเวลากลางคืนแบบวันเว้นวัน ทำให้ผู้โดยสารจำเป็นต้องพักค้างแรมเพื่อรอใช้บริการรถไฟในวันถัดไป กรมรถไฟจึงมีการสร้างโรงแรมปลายทาง (Rest House) ณ สถานีต่างๆ เพื่อให้เป็นที่พักของประชาชนที่เดินทางมาโดยรถไฟ ทั้งนี้ รัชกาลที่ 6 ได้โปรดเกล้าฯ ให้สร้างโรงแรมชั้น 1 ขึ้นตามแบบฉบับของวัฒนธรรมยุโรปที่สถานีกรุงเทพ นามว่า “ไฮเต็ลราชธานี”

ไฮเต็ลราชธานี เป็นโรงแรมระดับ 5 ดาว จำนวน 14 ห้อง ที่มีความทันสมัย ห้องอาบน้ำมีทั้งน้ำร้อนและเย็น มีเครื่องใช้ไฟฟ้าอำนวยความสะดวกอย่างดี มีห้องเต็นท์ ห้องอาหาร บาร์ ห้องครัว ก่อสร้างตามแบบสถาปัตยกรรมยุคเรอเนลซองส์ โดยวัสดุที่ใช้ก่อสร้างและตกแต่งภายในนำเข้ามาจากต่างประเทศทั้งหมด สมเด็จพระปกเกล้าเจ้าอยู่หัว รัชกาลที่ 7 เสด็จฯ ทรงเปิดเมื่อวันที่ 24 มกราคม 2470

ไฮเต็ลราชธานีเลิกกิจการไปในปี 2511 ปัจจุบันบริเวณดังกล่าว ใช้เป็นห้องทำงานของพนักงานการรถไฟแห่งประเทศไทย



คณะกรรมการและคณะผู้บริหารการรถไฟฟ้าแห่งประเทศไทย

คณะกรรมการ

นายกฤษ สมบัติศิริ	ประธานกรรมการ
นายกวิน กิ่งสุพานิช	กรรมการ
นาวาอากาศเอก ธนากร พิระพันธ์ุ	กรรมการ
นายเพชร อนันตศิลป์	กรรมการ
นางสาวเพ็ญจันทร์ จริเกษม	กรรมการ
นายวรุฒม์ มาลา	กรรมการ
นายสุพจน์ เหล่าสุภาภา	กรรมการ
นายอานนท์ เหลืองบริบูรณ์	กรรมการ
นายอารีศักดิ์ เสถียรภาพอยู่กุล	กรรมการ

คณะผู้บริหาร

นายวรุฒม์ มาลา	รองผู้ว่าการกลุ่มธุรกิจการบริหารทรัพย์สิน รักษาการในตำแหน่งผู้ว่าการรถไฟฟ้าแห่งประเทศไทย
นางสิริมา ศิริบุญเจริญเวช	รองผู้ว่าการกลุ่มยุทธศาสตร์
นายเอก สิกธิวัติน	รองผู้ว่าการกลุ่มอำนวยความสะดวก
นายจรูญ รุ่งชานิช	รองผู้ว่าการกลุ่มโครงสร้างพื้นฐาน
นายสุจิตต์ เชาวศิริกุล (รองการแต่งตั้ง)	รองผู้ว่าการกลุ่มบริหารรถไฟฟ้า
นายศิริพงษ์ พฤทธิพันธุ์	รองผู้ว่าการกลุ่มธุรกิจการเดินรถ
นางสาวเจษฎาพร ยุทธนวิบูลย์ชัย	รองผู้ว่าการกลุ่มธุรกิจการซ่อมบำรุงรถจักร และล้อเลื่อน
นายจุลพงษ์ จุฬานนท์	ผู้ช่วยผู้ว่าการด้านบริหาร
นางลัดดา ละออกุล	ผู้ช่วยผู้ว่าการด้านปฏิบัติการ
นายวิเชษฐาญ สิริสุวรรณทัศน์	ผู้อำนวยการฝ่ายการเงินและการบัญชี
นายไพฑูริย์ สุจริงกุล	วิศวกรใหญ่ฝ่ายการช่างกล
นายสิทธิชัย บุญเสริมสุข	วิศวกรใหญ่ฝ่ายการช่างโยธา
นายอวิรุทธ์ ทองเนตร	วิศวกรใหญ่ฝ่ายการอาณัติสัญญาณ และโทรคมนาคม
นายบริศ ตั้งระดมสิน	ผู้อำนวยการฝ่ายการพัสดุ
นายวรพงษ์ เทียบรัตน์ (รองการแต่งตั้ง)	ผู้อำนวยการฝ่ายตรวจสอบภายใน
(รองการแต่งตั้ง)	ผู้อำนวยการฝ่ายเทคโนโลยีสารสนเทศ
นายสุชีพ สุขสว่าง	ผู้อำนวยการฝ่ายบริหารทรัพยากร
นายชาตุร อินทรชม	ผู้อำนวยการฝ่ายบริหารโครงการพัฒนาที่ดิน
(รองการแต่งตั้ง)	วิศวกรใหญ่ฝ่ายโครงการพิเศษและก่อสร้าง
(รองการแต่งตั้ง)	ผู้อำนวยการฝ่ายปฏิบัติการเดินรถ
นายพีระเดช หนูง้วน	ผู้อำนวยการฝ่ายบริการโดยสาร
นางสุภรดา จำปาเหลือง	ผู้อำนวยการฝ่ายบริการสินค้า
นายบุญเลิศ ตันตวิญญูพงษ์	ผู้อำนวยการฝ่ายทรัพยากรบุคคล
นพ. อองอาจ จริยาสถาพร	หัวหน้าสำนักงานนโยบาย แผน วิจัยและพัฒนา
นางสาวมณฑาทัญจนี ศรีวิลาศ	หัวหน้าสำนักงานบริหารโครงการระบบรถไฟฟ้า
นางสาวกานต์รวี ทองพูล	หัวหน้าสำนักงานแพทย์
นางสาวกัทิสดา นมศาสตร์ (รองการแต่งตั้ง)	หัวหน้าสำนักงานผู้ว่าการ
นายสมบุญ ฤทธิวิรุฬห์	หัวหน้าสำนักงานศูนย์ฝึกอบรมการรถไฟฟ้า
นายปิยะบุตร ไทวิจารณ์	หัวหน้าสำนักงานยุทธศาสตร์ธุรกิจการเดินรถ
นายชวลิต พิมพ์โพธิ์กลาง	หัวหน้าสำนักงานจัดหาพัสดุซ่อมบำรุง
พล.ต.ต. วรพงษ์ ทองไพบูลย์	หัวหน้าสำนักงานอานาบา
นายมนึก มณีจักร	หัวหน้าสำนักงานจัดการกรรรมสิทธิ์ที่ดิน
นายราชพลภัก ชื่นปรีชา	หัวหน้าสำนักงานบริหารพื้นที่ตลาด
นางสาวชุตินา วงศ์วิลาศ	ผู้บังคับการกองตำรวจรถไฟฟ้า
นายโอกาส ตีรมาศเสถียร	ผู้ตรวจการรถไฟฟ้า 1
	ผู้ตรวจการรถไฟฟ้า 2
	ผู้ตรวจการรถไฟฟ้า 3
	ผู้ตรวจการรถไฟฟ้า 4



เจ้าของ ที่ปรึกษา	การรถไฟฟ้าแห่งประเทศไทย นางสาวเจษฎาพร ยุทธนวิบูลย์ชัย นายเอกรัช ศรีอาระยันพงษ์
บรรณาธิการบริหาร	นายเอกรัช ศรีอาระยันพงษ์ หัวหน้ากองโฆษณาและส่งเสริมการท่องเที่ยว
กองบรรณาธิการ ฝ่ายประสานงาน	บริษัท คอร์แอนด์พีค จำกัด นางศุภมาศ ปลื้มกุศล นางอาภาพันธุ์ สวัสดิ์
ฝ่ายภาพ	บริษัท คอร์แอนด์พีค จำกัด กองโฆษณาและส่งเสริมการท่องเที่ยว กองประชาสัมพันธ์
ฝ่ายจัดส่ง	กองโฆษณาและส่งเสริมการท่องเที่ยว รับ-ส่ง ๗๒๑.1 ฝ่ายบริการโดยสาร
ฝ่ายสมาชิก	หมวดผลิตภัณฑ์ สถานีกรุงเทพ กองโฆษณาและส่งเสริมการท่องเที่ยว การรถไฟฟ้าแห่งประเทศไทย เลขที่ 1 แขวงรองเมือง เขตปทุมวัน กรุงเทพฯ 10330 โทรศัพท์ 0 2220 4271
ออกแบบและผลิต	บริษัท คอร์แอนด์พีค จำกัด 27 ซอยเจริญนคร 14 ถนนเจริญนคร แขวงคลองตันเหนือ เขตคลองสาน กรุงเทพฯ 10600 โทรศัพท์ 0 2861 0674 โทรสาร 0 2861 0675



การรถไฟแห่งประเทศไทย

เลขที่ ๑ แขวงรองเมือง เขตปทุมวัน กรุงเทพฯ ๑๐๓๓๐
www.railway.co.th facebook: ทีมพ็อร์การรถไฟแห่งประเทศไทย
Call Center: ๑๖๔๐

