



วารสาร  
**รถไฟสัมพันธ์**  
เอกสารเผยแพร่เพื่อการประชาสัมพันธ์

ฉบับเดือนกรกฎาคม-สิงหาคม ๒๕๕๙

โฉมใหม่รถไฟไทย  
**115** กิโลเมตร



ฉบับพิเศษ

# รอยทาง



การขนส่งทางรถไฟได้เริ่มกำเนิดขึ้นเป็นรูปร่างสมบูรณ์ ในรัชสมัยแห่งพระบาทสมเด็จพระจุลจอมเกล้าเจ้าอยู่หัว (รัชกาลที่ 5) โดยมีประกาศพระบรมราชโองการสร้างทางรถไฟสยาม ตั้งแต่กรุงเทพฯ ถึงนครราชสีมา เมื่อวันที่ 1 มีนาคม พ.ศ. 2433 (ร.ศ.109) โดยมีประกาศพระบรมราชโองการแสดงพระราชดำริไว้ว่า

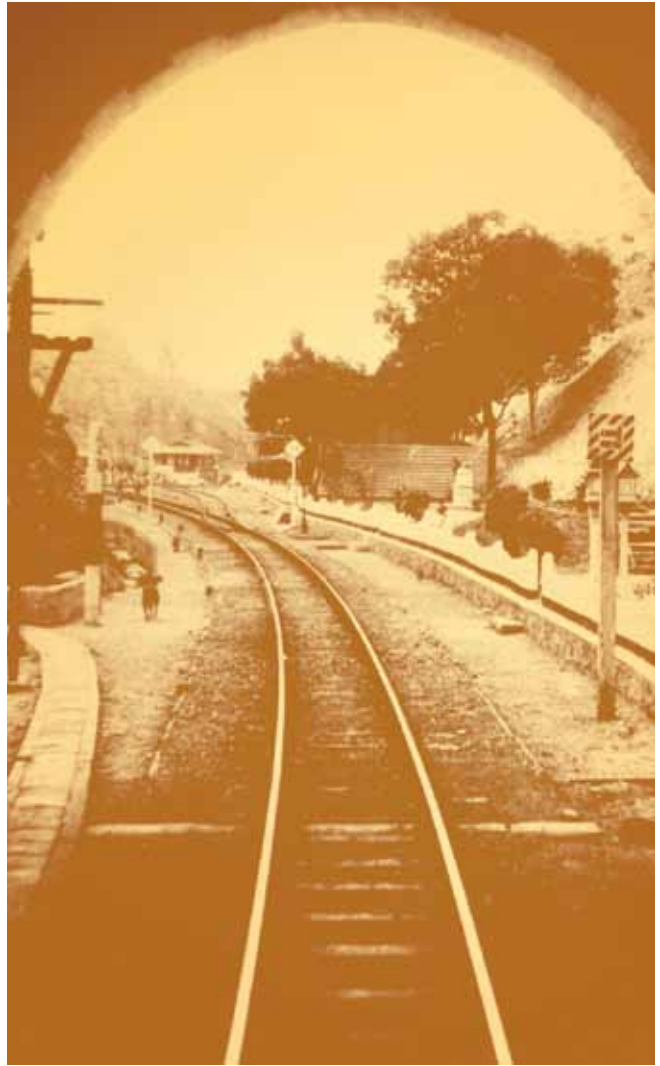
“การสร้างหนทางรถไฟเดินไปมาในระหว่างหัวเมืองไกล เป็นเหตุให้ความเจริญแก่บ้านเมืองได้เป็นอย่างสำคัญ อันหนึ่ง เพราะทางรถไฟอาจจะชักร่นหนทางหัวเมืองซึ่งตั้งอยู่ไกล ไปมาถึงกันยาก ให้กลับเป็นหัวเมืองใกล้ ไปมาถึงกันได้โดยสะดวกเร็วพลัน การย้ายสินค้าไปมา ซึ่งเป็นการลำบากก็สามารถจะย้ายขนไปมาถึงกันได้โดยง่าย เมื่อเป็นดังนี้ หัวเมืองในอุดมคติ แต่สินค้ายังไม่บริบูรณ์ เพราะขัดหนทางไปมายาก ไม่สามารถที่จะย้ายขนสินค้าที่จะบังเกิดขึ้น ไปค้าขายแลกเปลี่ยนกับหัวเมืองอื่นได้ ก็คงมีอุตสาหกรรมทำและเพาะปลูกสิ่งสินค้านั้นได้มากยิ่งขึ้น เป็นการเปิดโอกาสให้อาณาประชาราษฎร์ มีทางตั้งการกำมาหากินกว้างขวางออกไป และทำกริพย์สมบัติกรุงสยามให้มากยิ่งขึ้นด้วย ทั้งเป็นคุณประโยชน์ในการบังคับบัญชา ตรวจตราราชการ บำรุงรักษา พระราชอาณาเขตต์ให้ราษฎรอยู่เย็นเป็นสุขได้โดยสะดวก”

กว่าหนึ่งศตวรรษที่กิจการรถไฟในประเทศไทยถือกำเนิดขึ้น ด้วยพระมหากรุณาธิคุณใน**พระบาทสมเด็จพระจุลจอมเกล้าเจ้าอยู่หัว รัชกาลที่ 5** และด้วยสายพระเนตรอันยาวไกล ทรงเล็งเห็นว่าการด้านการคมนาคมจะเป็นประโยชน์ต่อพสกนิกรและเศรษฐกิจของประเทศ ทั้งยังเพื่อเป็นการเพิ่มศักยภาพในการบริหารราชการแผ่นดินในพื้นที่ที่อยู่ห่างไกล และการรับมือการขยายอาณานิคมของต่างชาติอีกด้วย

ในเดือนตุลาคม พ.ศ. 2433 พระบาทสมเด็จพระจุลจอมเกล้าเจ้าอยู่หัว ทรงพระกรุณาโปรดเกล้าฯ ให้สถาปนากิจการรถไฟขึ้นเป็นครั้งแรกในสังกัดกระทรวงโยธาธิการ กระทั่งล่วงมาถึงปีพ.ศ. 2439 การก่อสร้างทางรถไฟสายนครราชสีมาได้แล้วเสร็จบางส่วน วันที่ 26 มีนาคม พ.ศ. 2439 พระองค์ได้เสด็จฯ ทรงเปิดการเดินทางรถไฟสายนี้ ระหว่างสถานีกรุงเทพ-อยุธยา ระยะทาง 71 กิโลเมตร ขึ้นเป็นครั้งแรก ซึ่งการรถไฟแห่งประเทศไทย ได้ถือเอาวันที่ 26 มีนาคม ของทุกปีเป็นวันคล้ายวันสถาปนากิจการรถไฟจนถึงปัจจุบัน นับตั้งแต่แรกสถาปนากิจการรถไฟ ในปี พ.ศ. 2439 จนสิ้นรัชสมัยของพระองค์ ในปี พ.ศ. 2453 มีทางรถไฟเปิดใช้แล้วทั้งสิ้น 932 กิโลเมตร และได้ดำเนินการก่อสร้างขยายเส้นทางไปยังสายเหนือได้ในเวลาต่อมา

ในรัชสมัยของพระบาทสมเด็จพระมงกุฎเกล้าเจ้าอยู่หัว รัชกาลที่ 6 พระองค์ทรงมีพระบรมราชโองการโปรดเกล้าฯ ให้รวมกิจการของกรมรถไฟสายเหนือและกรมรถไฟสายใต้เป็น **“กรมรถไฟหลวง”** และทรงพระกรุณาโปรดเกล้าฯ ให้**พระเจ้าอนงยาเธอ กรมพระกำแพงเพชรอัครโยธิน** ดำรงตำแหน่งผู้บัญชาการกรมรถไฟหลวงพระองค์แรก ในรัชสมัยของพระองค์มีเส้นทาง

# “การรถไฟฯ”



รถไฟที่เปิดใช้ทั้งหมด 2,518 กิโลเมตร และอยู่ระหว่างการก่อสร้างอีก 497 กิโลเมตร และเนื่องจากสภาพเศรษฐกิจของประเทศไทยกำลังประสบปัญหาและเกิดสงครามโลกครั้งที่ 2 เส้นทางรถไฟได้รับความเสียหายอย่างหนัก และการขยายวางสร้างเส้นทางเพิ่มก็เป็นอย่างล่าช้า โดยมีเส้นทางรถไฟที่สร้างขึ้นรวมกันในสมัยรัชกาลที่ 7 และรัชกาลที่ 8 เพียง 677 กิโลเมตร

กิจการรถไฟไทยก้าวสู่จุดเปลี่ยนแปลงครั้งสำคัญอีกครั้งในปี พ.ศ. 2494 ตรงกับรัฐบาลสมัยจอมพล ป. พิบูลสงคราม ซึ่งมีการตราพระราชบัญญัติการรถไฟแห่งประเทศไทยขึ้น **“กรมรถไฟหลวง”** จึงเปลี่ยนสถานะมาเป็นรัฐวิสาหกิจประเภทสาธารณูปการ ภายใต้ชื่อว่า **“การรถไฟแห่งประเทศไทย”** ตั้งแต่วันที่ 1 กรกฎาคม พ.ศ. 2494 ตั้งแต่นั้นมาจนถึงปัจจุบัน การรถไฟฯ เปิดเดินรถบนเส้นทางรถไฟครอบคลุมทั่วทุกภูมิภาคของประเทศรวมทั้งสิ้น 4,131 กิโลเมตร

## THE THAI RAIL PATH

It was then King Chulalongkorn (Rama V) who established the railway work in Thailand back in 1896. The first rail line Bangkok - Nakhon Ratchasima was inaugurated on March 26 that year, and the day has been regarded as the “Thai Railway Day” ever since. A big turning point was in 1951, during then Prime Minister Plaek Piboonsongkram’s administration, when the first railway act was enacted. The legislation effectively has turned the former “Royal Railway Department” to be the “State Railway of Thailand”, a state enterprise. Since then, SRT has been providing railway services across the country covering a total of 4,131 km.

# บทบรรณาธิการ

วารสารรถไฟสัมพันธ์ฉบับนี้ได้จัดทำขึ้นเป็นฉบับพิเศษ เพื่อแนะนำ รถโดยสารรุ่นใหม่ถึงเป็นครั้งแรกในประวัติศาสตร์ของกิจการรถไฟไทยเลย ก็ว่าได้ที่มีการซื้อรถโดยสารมากที่สุด ตาม **“โครงการจัดหารถโดยสารรุ่นใหม่ สำหรับบริการเชิงพาณิชย์จำนวน 115 คัน”** เพิ่มเติมจากรถที่ใช้งานในปัจจุบัน ปรับโฉมให้มีความสะดวกสบาย ความปลอดภัย และเอื้ออำนวยต่อคน ทั้งมวล นี่จึงกลายเป็นการยกระดับการเดินทางโดยรถไฟที่ดีที่สุด ครั้งหนึ่งใน 119 ปี การรถไฟฯ

วารสารฯ ฉบับนี้ จึงพร้อมด้วยข้อมูลที่เป็นประโยชน์ คุณสมบัติของ รถโดยสารรุ่นใหม่ รวมถึงสารจาก นายวุฒิชชาติ กัลยาณมิตร ผู้ว่าการรถไฟฯ ต่อนโยบายในการบริหารจัดการรถไฟใหม่และการต่อยอดส่งเสริมในอนาคต นอกจากนี้เราเองมีโอกาสดำเนินการพูดคุยกับ Mr.Cui Jizhong ตัวแทนฝั่งผู้ผลิต จากจีน เขากล่าวถึงความภูมิใจที่ได้ผลิตรถไฟให้คนไทยได้นั่ง โดยมั่นใจว่าจะ ประทับใจกับการโดยสารอย่างแน่นอน

ทั้งนี้ทั้งนั้น การปรับปรุงรถโดยสารรุ่นใหม่ การรถไฟฯ เพียงหวังว่า จะเป็นส่วนเติมเต็มความสุขในการเดินทาง และทำให้คนไทยหันมาเลือกใช้ บริการสาธารณะ ช่วยประหยัดพลังงานของประเทศ ลดอัตราการเกิดอุบัติเหตุ บนท้องถนนได้ ก็นับว่าคุ้มค่างบประมาณในการปรับปรุงในครั้งนี้ที่สุดแล้ว

กองบรรณาธิการ

**เจ้าของที่ปรึกษา** การรถไฟแห่งประเทศไทย  
วุฒิชชาติ กัลยาณมิตร  
พรสุธิ ทองสาด  
มณฑกานัญจน์ ศรีวิไลศาสตร์

**บรรณาธิการบริหาร** เอกรัช ศรีอาระยันพงษ์

**กองบรรณาธิการ** บริษัท คอร์แอนด์พีค จำกัด

**ฝ่ายประสานงาน** ศุภมาศ ปลื้มกุล  
อภาพันธุ์ สวัสดิ์

**ฝ่ายภาพ** บริษัท คอร์แอนด์พีค จำกัด  
ศูนย์ประชาสัมพันธ์  
งานโสตทัศนูปกรณ์และนิทรรศการ  
กองประชาสัมพันธ์

**ฝ่ายจัดส่ง** งานเผยแพร่เอกสาร  
กองโฆษณาและส่งเสริมการท่องเที่ยว  
หมวดสัมภาระ สถานีกรุงเทพ

**ฝ่ายสมาชิก** งานเผยแพร่เอกสาร  
กองโฆษณาและส่งเสริมการท่องเที่ยว  
การรถไฟแห่งประเทศไทย  
เลขที่ 1 แขวงรองเมือง  
เขตปทุมวัน กรุงเทพฯ 10330  
โทรศัพท์ 0 2220 4271

**ออกแบบและผลิต** บริษัท คอร์แอนด์พีค จำกัด  
27 ซอยเจริญนคร 14  
ถนนเจริญนคร แขวงคลองตันไทร  
เขตคลองสาน กรุงเทพฯ 10600  
โทรศัพท์ 0 2861 0674  
โทรสาร 0 2861 0675

## สารบัญ

รอยทางการรถไฟฯ	2
ทิศทางขับเคลื่อนอนาคตการรถไฟฯ ภายใต้การนำของรัฐบาล	
พลเอกประยุทธ์ จันทร์โอชา นายกรัฐมนตรี	6
ปฐมบท... พลิกโฉมรถไฟไทย รถโดยสารรุ่นใหม่	8
รถปรับอากาศนั่งและนอน ชั้นที่ 1	10
รถปรับอากาศนั่งและนอน ชั้นที่ 2	14
รถปรับอากาศนั่งและนอน ชั้นที่ 2 (มีพื้นที่รองรับคนพิการ)	17



# คณะกรรมการและคณะผู้บริหารการรถไฟแห่งประเทศไทย

## คณะกรรมการ

นายสรวิทย์ เบญจกุล	ประธานกรรมการ
นางสาวสุนทรี สัจจใหม่	กรรมการ
พลโทชาญชัย ภูทอง	กรรมการ
นายยุทธพงษ์ อภิรัตน์รังษี	กรรมการ
นายพีระพล ถาวรสุภเจริญ	กรรมการ
นายวุฒิชชาติ กัลยาณมิตร	กรรมการและเลขาธิการ

## คณะผู้บริหาร

นายวุฒิชชาติ กัลยาณมิตร	ผู้ว่าการรถไฟแห่งประเทศไทย
นายประเสริฐ อัดตะนันท์	รองผู้ว่าการกลุ่มบริหารรถไฟ
นายกมล ตั้งกิจเจริญชัย	รองผู้ว่าการกลุ่มโครงสร้างพื้นฐาน
นายปาดเทพ มาลากุล ณ อยุธยา	รองผู้ว่าการกลุ่มธุรกิจการบริการทรัพย์สิน
นายวรวิทย์ มาลา	รองผู้ว่าการกลุ่มอำนาจการ
นายณรงค์ฤทธิ์ ศิวะสาโรช	รองผู้ว่าการกลุ่มธุรกิจการซ่อมบำรุงรถจักรและล้อเลื่อน
นายคำนวน ทองนาค	รองผู้ว่าการกลุ่มยุทธศาสตร์
นายทงศักดิ์ พงษ์ประเสริฐ	รองผู้ว่าการกลุ่มธุรกิจการเดินรถ
นายพรสุธิ ทองสาด	ผู้ช่วยผู้ว่าการด้านบริหาร
นายทวีศักดิ์ สุทธิเสริม	ผู้ช่วยผู้ว่าการด้านปฏิบัติการ
นายนริศ ตั้งระดมสิน	ผู้อำนวยการฝ่ายตรวจสอบภายใน
นายพีระเดช หนูขวัญ	ผู้อำนวยการฝ่ายทรัพยากรบุคคล
นายจเร รุ่งฐานี (รองการแต่งตั้ง)	วิศวกรใหญ่ฝ่ายการช่างโยธา
นางสิริมา หิรัญเจริญเวช	วิศวกรใหญ่ฝ่ายการช่างกล
นายสุจิตต์ เชาว์ศิริกุล	ผู้อำนวยการฝ่ายบริการสินค้า
	ผู้อำนวยการฝ่ายการอาณัติสัญญาณและโทรคมนาคม

นายอวิรุทธ์ ทองเนตร	ผู้อำนวยการฝ่ายการพัสดุ
นายไพบุลย์ สุจิริกุล	ผู้อำนวยการฝ่ายโครงการพิเศษและก่อสร้าง
นายศิริพงษ์ พงษ์พิพันธุ์	ผู้อำนวยการฝ่ายบริหารโครงการพัฒนาที่ดิน
นายเอก สิทธิเวดิน	ผู้อำนวยการฝ่ายการเงินและบัญชี
นายฐากร อินทรชม	ผู้อำนวยการฝ่ายปฏิบัติการเดินรถ
นางสาวเจษฎาพร ยุทธนวิบูลย์ชัย	ผู้อำนวยการฝ่ายเทคโนโลยีสารสนเทศ
นายอารยะ ปิณฑะดิษ	ผู้อำนวยการฝ่ายบริการโดยสาร
นางสาวโมฬีมาศ ฉัตราคม	ผู้อำนวยการฝ่ายบริหารทรัพย์สิน
นางนลินรัตน์ ปัตถนันทน์	หัวหน้าสำนักงานนโยบาย แผน วิจัย และพัฒนา
นายสิทธิชัย บุญเสริมสุข	หัวหน้าสำนักงานบริหารโครงการระบบรถไฟ
นพ.เกรียงศักดิ์ เจริญสุขธรรมาศ	หัวหน้าสำนักงานแพทย์
นางสาวมณฑาทิพย์ ศรีวิลาศ (รองการแต่งตั้ง)	หัวหน้าสำนักงานผู้ว่าการ
นายวานิช ธรรมเจริญ	หัวหน้าสำนักงานศูนย์ฝึกอบรมการรถไฟ
นายวันชัย แผ่นผา	หัวหน้าสำนักงานบริหารพื้นที่ตลาด
	หัวหน้าสำนักงานยุทธศาสตร์ธุรกิจการเดินรถ
นายบุญเชิด เรืองศาสตร์	หัวหน้าสำนักงานจัดหาพัสดุซ่อมบำรุง
นายสยามภู ฤทธิวิรุฬห์	หัวหน้าสำนักงานอาณัติสัญญาณ
นายปิยนุตร์ โตวิจารณ์	หัวหน้าสำนักงานจัดการกรรมสิทธิ์ที่ดิน
พล.ต.ต.จิรสันต์ แก้วแสงเอก	ผู้บังคับการกองตำรวจรถไฟ
นายธนพล ดำมณี	ผู้ตรวจการ 1
นายชาญณรงค์ ยมนา	ผู้ตรวจการ 2
นายมนัญ มณีจักร	ผู้ตรวจการ 3
นายโอภาส ตีรมาศเสถียร	ผู้ตรวจการ 4

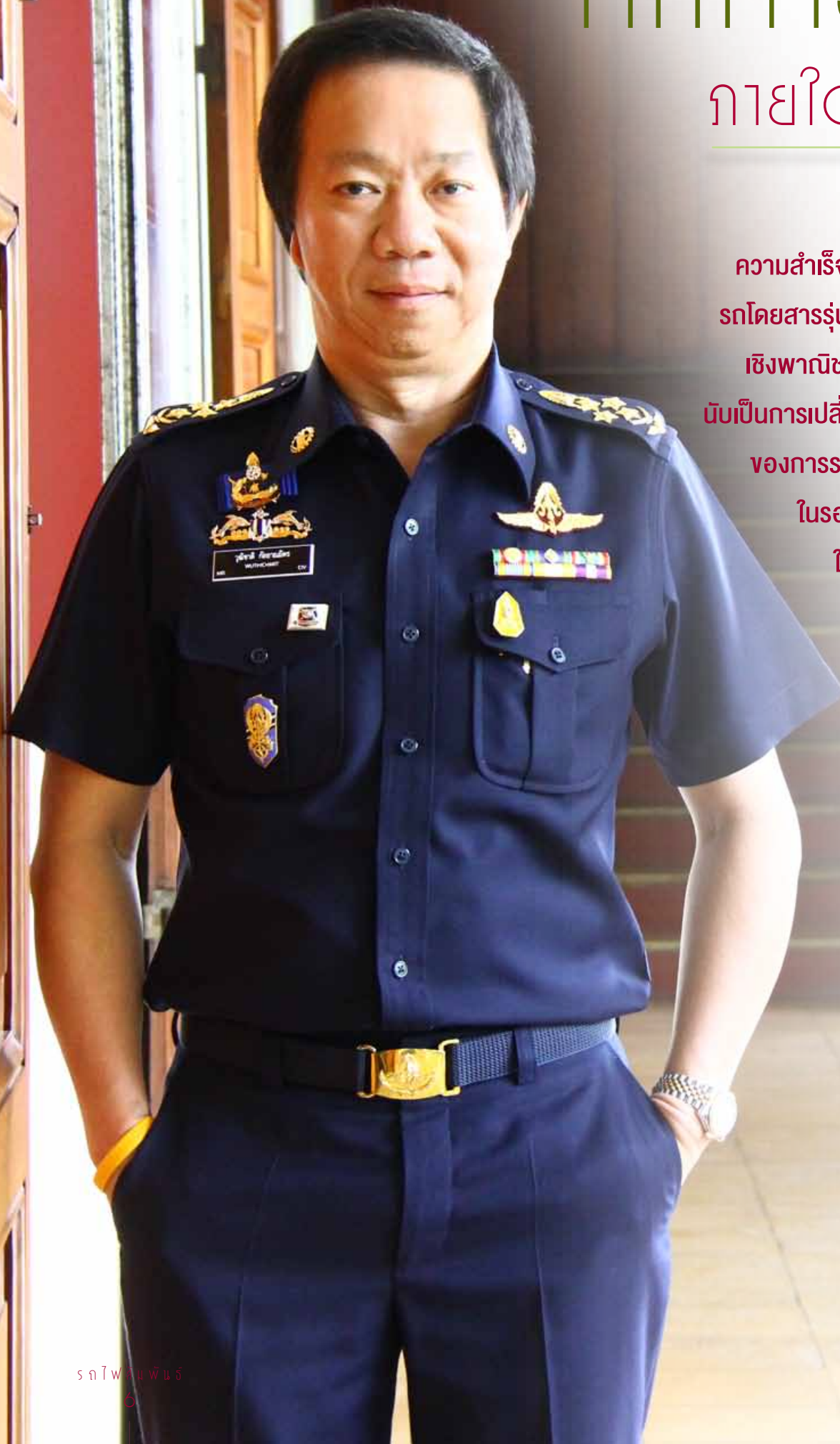


ภาพประทับใจรถไฟโดยสารรุ่นใหม่	18
รถไฟไฟฟ้ากำลังปรับอากาศ	20
รถขายอาหารปรับอากาศ	21
ระบบความปลอดภัย	22
เส้นทางการเดินรถ	
ขบวนรถโดยสารรุ่นใหม่ 115 คัน	28
การบริการ	30
บทสรุป	32

# ทิศทางจับแ

## ภายใต้การนำของ

ความสำเร็จใน “โครงการจัดหา  
รถโดยสารรุ่นใหม่ สำหรับบริการ  
เชิงพาณิชย์ จำนวน 115 คัน”  
นับเป็นการเปลี่ยนแปลงครั้งสำคัญ  
ของการรถไฟฟ้าแห่งประเทศไทย  
ในรอบ 119 ปี ซึ่งเกิดขึ้น  
ในช่วงที่นายวุฒิชัย  
กัลยานมิตร  
ดำรงตำแหน่ง  
ผู้ว่าการรถไฟฟ้า



# สื่ออนาคตการรถไฟฯ

## รัฐบาลพลเอกประยุทธ์ จันทร์โอชา นายกรัฐมนตรี

สทฟวขึ้นชื่อว่าเป็นการคมนาคมเก่าแก่ที่สุดของไทย แต่ยังคงได้รับความนิยมมาจนถึงปัจจุบัน กลายเป็นความท้าทายของผู้บริหารที่จะสามารถบริหารจัดการทรัพยากรที่มีอยู่อย่างจำกัด จนก้าวสู่ความสำเร็จหลังจากนี้ได้อย่างไร ทั้งนี้ นายวุฒิชัย กัลยาณมิตร ได้เปิดโอกาสให้สัมภาษณ์ถึงทิศทางการขับเคลื่อนอนาคตการรถไฟฯ หลังความสำเร็จในการจัดซื้อรถไฟใหม่ว่า

“ถือเป็นความโชคดีของผม ที่ได้เข้ามาทำหน้าที่ในตอนที่การรถไฟฯ เกิดจุดเปลี่ยนไปในทางที่ดี เช่น การนำรถโดยสารชุดใหม่เข้ามาให้บริการ ซึ่งคนไทยจะได้เห็นภาพลักษณ์การรถไฟฯ เปลี่ยนแปลงไป ไม่ใช่แค่รถโดยสารใหม่เท่านั้น ในเรื่องของบุคลากรได้มีการฝึกอบรมเรื่องการให้บริการ โดยเฉพาะพนักงานประจำขบวนรถที่จะทำหน้าที่ดูแลผู้โดยสาร ต้องสามารถสื่อสารกับนักท่องเที่ยวชาวต่างประเทศได้ และสิ่งที่เห็นได้ชัดคือ การแต่งกายด้วยยูนิฟอร์มใหม่ที่ใส่เอกลักษณ์ไทยลงไป ยกเว้นพนักงานดูแลเรื่องความปลอดภัย ซึ่งเรายังต้องคงเอกลักษณ์ในเรื่องการแต่งกายไว้เหมือนเดิม ส่วนรถโดยสารชุดใหม่ 115 คัน จะเข้ามาทดแทนรถโดยสารเดิมที่ต้องปลดระวางไป ช่วงแรกเปิดให้บริการขบวนรถด่วนพิเศษ 4 เส้นทาง เชียงใหม่ อุบลราชธานี หนองคาย และหาดใหญ่ ซึ่งเราพิจารณาจากสถิติการเดินทางของผู้โดยสารในเส้นทางที่ได้รับความนิยม เราจึงเลือกเปิดให้บริการในเส้นทางนี้ก่อน หากมีแนวโน้มที่ดีก็จะพิจารณาเส้นทางอื่นเพิ่มเติม”

วัตถุประสงค์ของโครงการจัดการรถโดยสารรุ่นใหม่ฯ ก็เพื่อเป็นการยกระดับภาพลักษณ์การบริการของการรถไฟฯ ในหลายๆ ด้าน เช่น ความปลอดภัย ความทันสมัย และเป็นการเพิ่มศักยภาพในการแข่งขัน ให้ทัดเทียมกับการคมนาคมในรูปแบบอื่น ซึ่งเรื่องนี้ ผู้ว่าการรถไฟฯ มองว่า

“เรามีจุดแข็งในเรื่องการเดินทางที่ไม่สามารถหาได้จากการเดินทางแบบอื่น เป็นการเปิดมุมมองของความเป็นธรรมชาติ สัมผัสทัศนียภาพสองข้างทาง จะเรียกว่าเป็นเสน่ห์ของการเดินทางประเภทนี้ก็ได้ ซึ่งรถโดยสารชุดใหม่ยังได้อำนวยความสะดวกแก่นักเดินทางผู้พิการและผู้สูงอายุอีกด้วย”

ผู้ว่าการรถไฟฯ ยังเผยถึง เรื่องการดูแลทำความสะอาดรถโดยสารรุ่นใหม่ โดยให้บริษัทที่ผ่านขั้นตอนการจัดจ้างมาดูแลเรื่องการทำความสะอาด อบรมโอโซนภายในรถ เนื่องด้วยบทเรียนในอดีตทำให้การรถไฟฯ ต้องให้ความสำคัญ การพัฒนาและใส่ใจเรื่องความสะดวกไม่แพ้ในเรื่องการให้บริการและความปลอดภัย ทั้งนี้เพื่อเป็นการสร้างความเชื่อมั่นแก่ผู้ใช้บริการ

“วันนี้เราจะต้องเพิ่มประสิทธิภาพในการบริหารจัดการ เช่น ลดต้นทุนค่าใช้จ่าย เพิ่มรายได้ให้มากขึ้น ไม่ว่าจะเป็นการบริหารจัดการเรื่องการเดินรถ การบริหารพื้นที่รถไฟโดยเอกชน เพื่อเป็นการสร้างรายได้ให้แก่การรถไฟฯ และผลประโยชน์ในการแข่งขัน ในอนาคตเรายังมองถึงเรื่องของการพัฒนาศูนย์ซ่อมบำรุง การนำชิ้นส่วนมาประกอบเอง ซึ่งผมเชื่อในศักยภาพของคนรถไฟที่เก่งไม่แพ้ใคร”

ท่านยังกล่าวทิ้งท้ายอีกว่า “การรถไฟฯ จะกลับมาเป็นความหวังของประชาชนชาวไทยอีกครั้งหนึ่งได้อย่างแน่นอน ภายใต้การนำของรัฐบาลพลเอกประยุทธ์ จันทร์โอชา นายกรัฐมนตรี ที่ให้ความสำคัญในการพัฒนาระบบราง อยากให้เราเพิ่มขีดความสามารถ ในเรื่องของการแข่งขัน การขนส่ง พัฒนาในเรื่องของระบบราง ซึ่งให้เป็นไปตามนโยบายของรัฐบาล”

**“การรถไฟฯ จะกลับมาเป็นความหวังของประชาชนชาวไทยอีกครั้งหนึ่งได้อย่างแน่นอน”**

## INTERVIEW WITH SRT GOVERNOR

The new passenger trains purchasing project is a historic turn of the SRT in its 119 years of operations. It has significantly changed the corporate image to become a modern organization providing rail services with improved safety and convenience. Designed with the universal design concept, the new 115 train cars came with a number of modern facilities that give passengers a new level of train travel experience, such as wider alley for wheelchair passengers, hand rails for the elderly, airplane-style restrooms and shower room in each cabin, and the touch screen LCD monitors for full entertainment onboard. The change also gives SRT a competitive edge with other transportation modes in the country, renewing its hope as a transportation of choice for Thai people.



# ประชุมบท... พลังใจมรทไฟไทย

รถโดยสารรุ่นใหม่สำหรับบริการเชิงพาณิชย์ 115 คัน

## สู่การยกระดับมาตรฐานใหม่

โครงการจัดการรถโดยสารรุ่นใหม่ สำหรับบริการเชิงพาณิชย์ จำนวน 115 คัน เป็นการยกระดับภาพลักษณ์ของการรถไฟฯ เน้นความสะดวกสบายและความปลอดภัยเป็นหลัก อีกรูปแบบใหม่ๆ ด้วยความทันสมัย แนวคิดการเชื่อมต่อเครือข่ายแบบไร้สาย การแสดงผลข้อมูลการเดินทางผ่านจอ LED สอดรับกับไลฟ์สไตล์ของคนรุ่นใหม่

### รถด่วนพิเศษขบวนใหม่ 4 เส้นทาง

กรุงเทพ - เชียงใหม่ - กรุงเทพ

(ไป-กลับ 2 ขบวน)

กรุงเทพ - อุบลราชธานี - กรุงเทพ

(ไป-กลับ 2 ขบวน)

กรุงเทพ - หนองคาย - กรุงเทพ

(ไป-กลับ 2 ขบวน)

กรุงเทพ - ชุมทางหาดใหญ่ - กรุงเทพ

(ไป-กลับ 2 ขบวน)

(ให้บริการ 8 ชุด สำรอง 1 ชุด)



รถไฟฟ้ากำลัง  
ปรับอากาศ  
1 คัน

รถปรับอากาศนั่งและนอน ชั้นที่ 2  
4 คัน

รถปรับอากาศนั่งและนอน ชั้นที่ 2  
(มีพื้นที่รองรับคนพิการ)  
1 คัน



เมื่อวันที่ 3 พฤษภาคม พ.ศ. 2554 ตามมติคณะรัฐมนตรีเห็นชอบให้กระทรวงคมนาคมจัดหารถโดยสารรุ่นใหม่ สำหรับบริการเชิงพาณิชย์ วงเงิน 4,981.05 ล้านบาท เนื่องจากจำนวนไม่เพียงพอต่อการใช้งานและเพิ่มเติมจากของ เดิมที่สภาพเก่าและชำรุด การรถไฟฯ จึงได้จัดหา**รถโดยสารใหม่จำนวน 115 คัน** จัดซื้อจากกิจการร่วมค้า BBC โดยมีบริษัทผู้ผลิต คือ บริษัท CRRC (CHINA RAILWAY ROLLING STOCK CORPORATION CO., LTD.) หรือ CRC (CHANGCHUN RAILWAY VEHICLES CO., LTD.) ซึ่งเป็นบริษัทยักษ์ใหญ่ที่ผลิตรถไฟความเร็วสูง 300 กม./ชม. ในสาธารณรัฐประชาชนจีน และเป็นผู้ผลิตรถไฟฟ้ บีทีเอส ที่อยู่ในประเทศไทย ทั้งนี้ได้มีการรับมอบรถอย่างเป็นทางการ เมื่อวันที่ 14 กรกฎาคม พ.ศ. 2559 ณ สถานีรถไฟชุมทางศรีราชา จังหวัดชลบุรี จำนวน 39 คัน จาก 115 คัน

เพื่อสนองตอบความต้องการของตลาด เพิ่มประสิทธิภาพและศักยภาพในการให้บริการขนส่งผู้โดยสารเชิงพาณิชย์ โดยเฉพาะผู้โดยสารระดับกลางและระดับบน ที่มีกำลังซื้อและต้องการความสะดวกสบายในการเดินทาง จึงทำให้ รถโดยสารรุ่นใหม่พร้อมไปด้วยสิ่งอำนวยความสะดวก มีระบบการรักษาความปลอดภัยเช่นเดียวกับมาตรฐานสากล และรองรับการเดินทางของผู้พิการและผู้สูงอายุอีกด้วย

โดยภาพลักษณ์ภายนอกยังคงความเป็นเอกลักษณ์ของการรถไฟฯ ด้วยแถบสีแดงเลือดหมู ซึ่งเป็นสีประจำของ การรถไฟฯ สามารถเดินทางด้วยความเร็ว 90-100 กม./ชม. ทั้งนี้ หากนำมาวิ่งรวมเข้ากับแผนการพัฒนาโครงการรถไฟ ทางคู่ตามนโยบายของรัฐบาลและกระทรวงคมนาคมแล้วเสร็จ จะสามารถวิ่งด้วยความเร็วสูงสุดประมาณ 120 กม./ชม. ทำให้ถึงจุดหมายปลายทางได้เร็วขึ้นเฉลี่ย 3 ชั่วโมง สามารถตอบโจทย์ความต้องการกลุ่มเป้าหมายที่ใช้บริการได้เป็นอย่างดี

## SRT ORDERS NEW CARS TO EASE PASSENGER CARS SHORTAGES

On May 3, 2011, the Thai cabinet has approved a request from the Ministry of Transport to purchase 115 new passenger cars, worth 4,981.05 million baht, to ease the shortage of cars caused by increasing passenger demand and decommissioning trains. The China Railway Rolling Stock Corp (CRRC) has been selected to manufacture the carriages which are designed to be more friendly for the elderly and disabled.

รถขายอาหาร  
ปรับอากาศ  
1 คัน

รถปรับอากาศนั่งและนอน ชั้นที่ 2  
5 คัน

รถปรับอากาศ  
นั่งและนอน ชั้นที่ 1  
1 คัน

# รถปรับอากาศนั่งและนอน ชั้นที่ 1

“ความเหนือระดับของรถปรับอากาศนั่งและนอน ชั้นที่ 1 คือ ความเป็นส่วนตัวและสะดวกสบาย ด้วยสิ่งอำนวยความสะดวกระหว่างเดินทาง และด้วยแนวคิดการใช้พื้นที่จำกัดให้เกิดประโยชน์สูงสุด เฟออร์นิเจอร์แต่ละชิ้นจึงเน้นพับเก็บได้ เป็นความเรียบง่าย สไตส์มินิมอล”

รถไฟขบวนพิเศษแต่ละเที่ยว ประกอบไปด้วย รถทั้ง 13 คัน 1 ใน 13 เป็น **รถปรับอากาศนั่งและนอน ชั้นที่ 1** (เมื่อเดินทางจากสถานีกรุงเทพจะอยู่ท้ายขบวน) โดยแบ่งเป็น 12 ห้อง 24 ที่นั่ง/ที่นอน ผนังห้องโดยสารสามารถเปิดออกได้ เพื่อเชื่อมต่อเป็นห้องเดี่ยว ทำให้ห้องดูกว้างขึ้น สำหรับผู้โดยสารที่เดินทางมาพร้อมกัน 4 ท่าน การเดินทางก็สนุกสนานขึ้นด้วย เบาะที่นั่งเป็นกำมะหยี่สีชมพูสดใส กว้างขวาง คั่นกลางด้วยที่วางของพับเก็บได้ เก้าอี้ที่นั่งสามารถปรับเป็นเตียงนอน ขนาดความกว้าง 70 เซนติเมตร ความยาว 2 เมตร เสียงรบกวนที่เบาลงยังทำให้ช่วงเวลาเดินทาง สามารถหากิจกรรมทำได้ดียิ่งขึ้น เช่น





การอ่านหนังสือ ทำงาน หรือแม้แต่การหลับพักผ่อน  
นอกจากนี้ยังพร้อมด้วยสิ่งอำนวยความสะดวก  
เป็นความสบายแบบฉบับเฟิร์สคลาส อาทิ

### ปุ้มสำหรับเรียกพนักงาน

ผู้โดยสารจะได้รับการดูแลที่ใกล้ชิด ด้วยระบบ  
รักษาความปลอดภัยบนขบวนรถ ภายใต้เงื่อนไขของ  
ความเป็นส่วนตัว หรือต่อเมื่อต้องการความช่วยเหลือ  
หากกดปุ้มเรียกพนักงาน



## ตาแมว

การออกแบบที่ใส่ใจกับเรื่องเล็กน้อย เช่น ตาแมวประตูสำหรับป้องกันอันตรายจากคนแปลกหน้า เป็นประโยชน์อย่างยิ่งสำหรับผู้หญิงที่ต้องเดินทางเพียงลำพัง

## อ่างล้างมือ

เป็นอ่างล้างมือขนาดกะทัดรัดแบบส่วนตัวพร้อมกระจก อยู่ภายในห้องโดยสาร ทำให้ไม่ต้องลุกนั่งบ่อยๆ และไม่ต้องใช้ปะปนกับใคร สะดวกมากในเวลาที่อยากล้างหน้า แปรงฟัน หรือแต่งหน้า ก่อนจะถึงสถานีจุดหมาย

## จอ LED หน้าจอสัมผัส

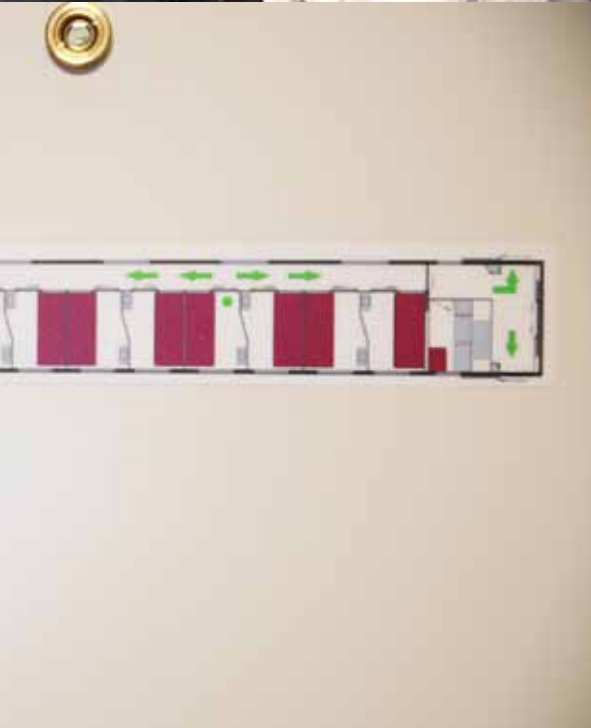
ความเหนือระดับของผู้ที่ถือบัตรโดยสารรถปรับอากาศนั่งและนอนชั้นที่ 1 คือ ด้วยจอ LED ส่วนตัว ขนาด 14 นิ้ว หน้าจอบระบบสัมผัสที่มีให้สำหรับทุกที่นั่ง ภายในบอกข้อมูลการเดินทาง ตำแหน่งของขบวนรถบนแผนที่ บอกสถานีปัจจุบัน สถานีถัดไป ความเร็วของรถ อุณหภูมิภายในห้องและนอกรถ แสดงสัญลักษณ์ห้องน้ำพร้อมใช้งาน ช่องเสียบชาร์จไฟแบบ USB ช่องเสียบหูฟัง มัลติมีเดียสำหรับรับชมความบันเทิง นอกจากนี้เรายังสามารถสั่งอาหารออนไลน์ที่ส่งตรงจากตู้เสบียงได้อีกด้วย





## IN-STYLE TRAVEL WITH THE FIRST CLASS TRAIN

A first class train car has 12 rooms and 24 seats. The walls can be collapsed to make one conjoining room. Each seat is equipped with an LCD touch screen displaying travel information, such as station information, train speed, temperature, etc. Passengers can also enjoy the entertainment system on screen and order food online from the air conditioned restaurant car. Other amenities include a paging button for the attendants, personal wash basin, and shower room with the hot water system.



### ห้องอาบน้ำ

นอกจากห้องสุขาระบบปิด ภายในตู้โดยสารชั้นเฟิร์สคลาสนี้ ยังอำนวยความสะดวกแก่ผู้โดยสารที่ต้องการผ่อนคลาย ด้วยห้องอาบน้ำแบบฝักบัว พร้อมเครื่องทำน้ำอุ่น ซึ่งคำนึงถึงความปลอดภัย ด้วยพื้นกันลื่น และราวจับช่วยการพยุงตัว ยังมีปุ่มขอความช่วยเหลือ เหตุการณ์ฉุกเฉินด้วย



# รถปรับอากาศ นั่งและนอน ชั้นที่ 2

“สัมผัสความสะดวกสบาย  
ที่ไม่เป็นรองใคร  
ในราคาที่เบากว่า”

“ขบวนรถประเภทด่วนพิเศษ” หนึ่งขบวนประกอบด้วย  
รถกำลังไฟปรับอากาศจำนวน 1 คัน รถปรับอากาศนั่งและนอน  
ชั้นที่ 1 จำนวน 1 คัน รถขายอาหารปรับอากาศ จำนวน 1 คัน  
และรถปรับอากาศนั่งและนอน ชั้นที่ 2 รวมรถปรับอากาศ  
นั่งและนอน ชั้นที่ 2 (มีพื้นที่รองรับผู้พิการ) จำนวน 10 คัน

## ขนาดของรถ

สิ่งแรกในความเปลี่ยนแปลง คือ ขนาดของรถ  
ที่ใหญ่โตมากขึ้นด้วยความสูง 3.78 เมตร กว้าง 2.9 เมตร  
ยาว 25 เมตร ขนาดทางเดินที่กว้างขึ้น จากเดิม  
กว้าง 65 เซนติเมตร เป็น 78 เซนติเมตร เพื่อให้รถเข็น  
วีลแชร์และรถเข็นขายอาหารสามารถเคลื่อนผ่านไป  
ส่วนที่นั่งรถชั้น 2 สามารถรองรับผู้โดยสารได้ตู้ละ 40 ที่นั่ง





ความกว้างของที่นั่ง 60 เซนติเมตร ยาว 96 เซนติเมตร และความยาวของที่นั่งนอน 1.85 เมตร เพียงชั้นบนสามารถพับเก็บได้และมีตัวล็อก เพิ่มความปลอดภัยอีกชั้น ทำให้ผู้โดยสารมั่นใจว่าจะไม่ได้รับอันตรายในกรณีเตียงตกใส่ เบาะที่นั่งนุ่มๆ เป็นผ้ากำมะหยี่สีแดงยังสะท้อนเอกลักษณ์ของการรถไฟฯ

## ปลั๊กไฟและสัญญาณ WI-FI

แต่ละที่นั่งยังมีปลั๊กไฟแบบสามตา เพื่อชาร์จแบตเตอรี่และไฟสำหรับอ่านหนังสือ ที่สามารถปรับแรงไฟได้สามระดับ ทุกๆ ที่นั่ง ริมหน้าต่าง มีที่วางแก้วแบบหลุมและพื้นที่เล็กๆ สำหรับวางพ็อกเก็ตบุ๊ก ไอแพด หรือนั่งเล่นคอมพิวเตอร์ขนาดพกพา โดยใช้สัญญาณ WI-FI จากขบวนรถก็ได้เช่นกัน

## ทางเดินเชื่อมต่อ

ช่วงเวลาขบวนรถไฟอาจจะยาวนาน หากต้องการเดินยืดเส้นยืดสาย สามารถข้ามไปยังรถเสบียงได้ง่ายๆ แบบไม่สะดุด ด้วยทางเชื่อมระหว่างขบวนรถ ที่เชื่อมต่อกันเสมือนว่าเป็นขบวนเดียว รถเสบียงเป็นแบบครัวสำเร็จรูป อาหารจึงรับประทานได้ง่ายๆ ทุกคนสามารถรับประทานได้แน่นอน ระหว่างรับประทานอาหารยังจะได้ปฏิสัมพันธ์กับเพื่อนร่วมทางอีกด้วย

## ห้องสุขา

สำหรับห้องสุขาของรถปรับอากาศนั่งและนอน ชั้นที่ 2 จะแบ่งเป็นห้องสุขาแบบนั่ง 2 ห้อง ห้องสุขาชายแบบยืน 1 ห้อง ข้อดี คือ เป็นระบบการเก็บของเสียที่มิดชิด ช่วยลดปัญหากลิ่นไม่พึงประสงค์ มีเครื่องฉีดน้ำหอมปรับอากาศอัตโนมัติ จึงไม่ต้องกลัวเรื่องกลิ่นอับ นอกจากนี้ยังมีประตูกันอีกชั้น ทำให้ไม่มีกลิ่นเล็ดลอดเข้าไปในห้องโดยสารอย่างแน่นอน ประตูที่ค่อนข้างแน่นหนาจะไม่เปิดกว้างไว้ดูไม่สวยงาม ผู้โดยสารที่ต้องการใช้ห้องสุขาจึงต้องสังเกตที่สัญลักษณ์บนประตูห้องน้ำ ถ้าสัญลักษณ์ปรากฏเป็นไฟสีแดง แสดงว่ามีคนใช้งานอยู่





### จอ LED แสดงผลข้อมูลรถ

นักเดินทางที่ไม่ค่อยคุ้นเคยเส้นทาง หรือเดินทางเป็นครั้งแรก ไม่ต้องกังวลว่าจะนั่งเลยสถานี หรือไม่รู้ว่าจะสถานีอยู่ตรงไหนแล้ว เพราะรถคันใหม่จะมีจอ LED แสดงผลข้อมูลรถ เช่น สถานีก่อนหน้า สถานีถัดไป สถานีจุดหมาย ความเร็วของรถ ครบถ้วนทุกข้อมูล

### THE NEW *SECOND CLASS* TRAIN CARS

SRT has recently rolled out its new second class train cars which come with a wider alley, from 65 cm to 78 cm, to allow wheelchairs to pass with no difficulty. A second class car has 40 seats, each with a power outlet and a reading light. There is also a special toilet for the disabled and LED screens displaying trip information, such as the train running speed, stations, etc.



# รถปรับอากาศนั่งและนอน ชั้นที่ 2 (มีพื้นที่รองรับคนพิการ)



การรถไฟฯ ได้ยกระดับคุณภาพชีวิตผู้พิการ โดยปรับพื้นที่ภายในสถานีรถไฟให้มีทางลาดสำหรับวีลแชร์ เพื่ออำนวยความสะดวกกับคนพิการและผู้สูงอายุ รวมถึงผู้ที่จำเป็นในการใช้วีลแชร์ และในการปรับปรุงรถโดยสารรุ่นใหม่ครั้งนี้ ได้คำนึงถึงการเข้าถึงสิทธิและใช้ประโยชน์ของผู้พิการในหลายๆ ด้าน เช่น

- **ลิฟท์ยกรถเข็น** ลิฟท์สำหรับยกรถวีลแชร์ เพื่อยกรถเข็นขึ้นลงโดยใช้ได้กับทั้งชานชาลาต่ำและสูง
- **ทางเดิน** ความกว้างทางเดินรถ จากเดิมกว้าง 65 ซม. เพิ่มเป็น 78 ซม. เพียงพอสำหรับให้วีลแชร์เคลื่อนผ่านไปได้
- **อักษรเบรลล์ (BRAILLE CODE)** อยู่ที่ปุ่มต่างๆ เช่น ปุ่มเปิดปิดประตู ปุ่มขอความช่วยเหลือ (EMERGENCY CALL) เป็นต้น จะช่วยอำนวยความสะดวกเพื่อผู้พิการทางสายตา
- **ห้องสุขาระบบปิด** (สำหรับผู้พิการและผู้สูงอายุ) ออกแบบตามหลัก UNIVERSAL DESIGN มีขนาดกว้างพอที่จะสามารถนำรถวีลแชร์เข้าไปและหมุนกลับได้อย่างสะดวก เสริมความปลอดภัยด้วยพื้นยางกันลื่น พร้อมปุ่มขอความช่วยเหลือถึง 3 จุด จุดที่ 1 หากผู้โดยสารล้มในห้องน้ำ จุดที่ 2 ขอความช่วยเหลือในท่านั่ง และจุดที่ 3 ขอความช่วยเหลือในท่านยืน
- **พื้นที่รับประทานอาหาร** ออกแบบเป็นพื้นที่ว่าง พร้อมโต๊ะวางอาหารแบบบิวท์อินสามารถพับเก็บได้ เพื่อวางอาหารและเครื่องดื่มสำหรับผู้ที่ใช้วีลแชร์ 2 ท่าน
  - **ทางเดินระหว่างรถ** เชื่อมต่อขบวนรถด้วยทางเสมอระดับวีลแชร์ สามารถเคลื่อนผ่านระหว่างรถได้
  - **วีลแชร์สำรอง** เพื่อเพิ่มความสะดวกแก่ผู้พิการและผู้สูงอายุ







อนคราะห์ภาพถ่าย โดย คุณทวีชัย เจริญวัฒนา  
กรรมการมูลนิธิภาพถ่ายแห่งประเทศไทย ในพระบรมราชูปถัมภ์  
อดีตบรรณาธิการศูนย์ภาพเนชั่น และอาจารย์สอนถ่ายภาพ มหาวิทยาลัยหัวเฉียวเฉลิมพระเกียรติ



# รถไฟฟ้ากำลัง ปรับอากาศ



เป็นรถที่ทำหน้าที่จ่ายกระแสไฟให้กับรถโดยสารทั้งขบวน ข้อดีคือช่วยลดเสียงรบกวนระหว่างเดินทาง และเป็นมิตรกับสิ่งแวดล้อมสามารถประหยัดพลังงานได้ถึง 40% ภายในแบ่งเป็น 3 ส่วน ส่วนแรก คือ ห้องเครื่องยนต์กำเนิดไฟฟ้า จำนวน 2 เครื่อง เครื่องทำลมอัด จำนวน 2 เครื่อง และแผงควบคุมการทำงานของเครื่องยนต์กำเนิดไฟฟ้า ถัดมาคือ จุดควบคุมกล่องวงจรปิด ระบบควบคุมการเปิด/ปิดประตู เสียงประกาศทั้งขบวน ส่วนที่ 3 คือ ห้องพักพนักงานเดินรถ 1 ห้อง และสำหรับพนักงานรถจักร 1 ห้อง



## POWER CAR

The power car supplies electricity for the entire train. It helps minimize surrounding noises during the trip and lowers energy consumption by 40%. It is also environmentally friendly.



## รถขายอาหาร ปรับอากาศ

ภายในตกแต่งสไตล์โมเดิร์น เรียบง่ายไร้สิ่งกีดขวางสายตา ด้วยโทนสีเขียว คริม ทำให้ห้องโดยสารดูกว้างและสบายตามากขึ้น แบ่งพื้นที่การใช้งานเป็นสัดส่วน เช่น เคาน์เตอร์สั่งอาหารและขายอาหาร ที่นั่งรับประทานอาหารสำหรับ 32 ท่าน และสำหรับวีลแชร์อีก 2 ท่าน ภายในครัวไฟฟ้าเน้นวัสดุสแตนเลสที่สามารถเช็ดทำความสะอาดได้ง่าย มีระบบกำจัดควัน คำนึงถึงสุขอนามัยโดยมีเครื่องดักแมลงรบกวนเวลารับประทานอาหาร สะดวกสบายด้วยทางเดินภายในรถไฟ รวมถึงทางเชื่อมระหว่างตู้ที่สะดวกสบายขึ้น ทำให้พนักงานสามารถเข็นรถบริการอาหารและเครื่องดื่มได้แบบเดียวกับในเครื่องบิน

## THE RESTAURANT CAR

SRT restaurant cars nowadays come with a modern style decoration, equipped with food counters and eating spaces. The design is focused on comfort and hygiene. Each ARC has 32 seats for customers and space for two wheelchairs, in addition to the smoke elimination system and insect repellent system. A variety of ready-to-eat meal are available inside the restaurant cars.

# ระบบ ความปลอดภัย

## ระบบดิสก์เบรก และระบบแจ้งเตือนประตูปิดไม่สนิท

สำหรับระบบห้ามล้อที่นำมาใช้เป็นแบบดิสก์เบรก แบบเดียวกับที่ใช้ในรถไฟความเร็วสูงหรือรถไฟฟ้า และระบบอัตโนมัติแจ้งเตือนการปิดประตูรถไม่สนิทก่อนขบวนรถออกจากสถานี ซึ่งจะมีประสิทธิภาพในการรักษาความปลอดภัยสูงขึ้น





## ปุ่มเปิดปิดประตู สำหรับชานชาลาต่ำชานชาลาสูง

ปัจจุบันชานชาลารถไฟมีความสูงอยู่ 2 ระดับ คือ ความสูงของพื้นชานชาลาเท่ากับระดับสันราง เรียกว่า ชานชาลาต่ำ ความสูงของพื้นชานชาลาสูงจากระดับสันรางมากอย่างเห็นได้ชัด เรียกว่า ชานชาลาสูง ซึ่งตัวรถจะมีปุ่มสูงและต่ำเพื่อรับรองได้ทั้งสองระดับชานชาลา

## ไฟฉุกเฉิน

นอกจากความสะดวกและความปลอดภัย รถโดยสารชุดนี้ยังออกแบบมาเพื่อเตรียมรับมือกับเหตุการณ์ต่างๆ เช่น กรณีรถไฟไต่ดับ ไฟฉุกเฉินที่ซ่อนอยู่จะให้แสงสว่างสามารถมองเห็นทางเดินสู่ทางออกฉุกเฉินได้





## กังดับเพลิง

เพื่อป้องกันเหตุอัคคีภัยที่อาจจะเกิดขึ้นบนรถโดยสาร การรถไฟฯ จึงได้เพิ่มกังดับเพลิงเป็นอุปกรณ์ช่วยเหลือเบื้องต้น โดยมีการติดตั้งอุปกรณ์กระจายอยู่ทั่วทุกคัน ทั้งยังได้ชักชวนบุคลากรเพื่อรับมือจากเหตุการณ์ฉุกเฉิน โดยบริษัทผู้ผลิตอุปกรณ์แต่ละประเภทจะทำหน้าที่ควบคุมและประเมินผลการซ้อมกัญภัยให้ได้มาตรฐานมากที่สุด

## ปุ่ม EMERGENCY CALL

หรือปุ่มแจ้งพนักงานกรณีฉุกเฉิน จะเป็นการเชื่อมต่อขอความช่วยเหลือกับพนักงานที่อยู่ประจำรถ ปุ่มดังกล่าวจะอยู่ใกล้กับประตูทางขึ้นลง หรือพื้นที่เสี่ยง เช่น ห้องสุขา และมีอักษรเบรลล์สำหรับผู้พิการทางสายตาด้วย

## ลิ้อคเตียงชั้นบน

เพิ่มความปลอดภัยอีกชั้น ด้วยตัวลิ้อคเตียงนอนชั้น 2 ที่พับเก็บไว้บริเวณเหนือศีรษะผู้โดยสาร ทำให้ผู้โดยสารมั่นใจว่าจะไม่ได้รับอันตราย ในกรณีเตียงตกใส่





## IV ความปลอดภัย

ทางเสมอระดับบริเวณชิตประตูที่เชื่อมต่อสถานีและบนขบวนรถ จะเปลี่ยนเป็นขั้นบันไดสำหรับขึ้นลงเมื่อประตูเปิดออก เพื่อความปลอดภัยของผู้โดยสาร จึงได้ทำสัญลักษณ์เขตความปลอดภัยไว้ เพื่อเตือนอันตรายระหว่างขึ้นลงสถานี

## กระจกนิรภัย

กระจกรอบคันมีความแข็งแรงและทนทานเป็นพิเศษ ซึ่งออกแบบมาเพียงหนึ่งบานต่อหนึ่งคัน ให้สามารถใช้เป็นทางออกฉุกเฉิน โดยใช้ค้อนที่อยู่ด้านข้างกระจกหุบเมื่ออยู่ในสถานการณ์คับขัน กระจกที่แตกจะไม่มีคมแหลมคม แตกออกเป็นชิ้นเล็กๆ และไม่กระจายตัว ก่อให้เกิดอันตรายแก่ผู้โดยสาร



## ทางเดินเชื่อมระหว่างรถ

ทางเดินเชื่อมระหว่างตัวรถ เป็นจุดที่ค่อนข้างอันตรายสำหรับรถโดยสารรุ่นเก่า รถโดยสารรุ่นใหม่จึงมีการเชื่อมต่อขบวนรถเป็นทางเสมอระดับ สามารถเดินเชื่อมกันได้ระหว่างคัน เช่นเดียวกับสะพานเทียบเครื่องบิน เพื่ออำนวยความสะดวกแก่การใช้งานสำหรับวีลแชร์และรถเข็นขายอาหาร

## กล้อง CCTV

เพื่อเสริมความมั่นใจแก่ผู้โดยสารว่าจะได้รับความสะดวกสบายพร้อมความปลอดภัยเป็นสำคัญ จึงได้มีการออกแบบและติดตั้งกล้องวงจรปิดภายในขบวนรถ บันทึกความเคลื่อนไหวตลอด 24 ชั่วโมง เพื่อป้องกันการเกิดอาชญากรรม และตรวจตราสิ่งผิดกฎหมาย โดยจะมีพนักงานคอยดูแลสอดส่องอยู่ภายในห้องควบคุมตลอดเส้นทาง ซึ่งกล้องวงจรปิด 4 ตัว ต่อรถ 1 คัน ยังครอบคลุมทุกพื้นที่ คุณภาพของภาพมีความละเอียดคมชัดสามารถเก็บข้อมูลได้นาน 30 วัน



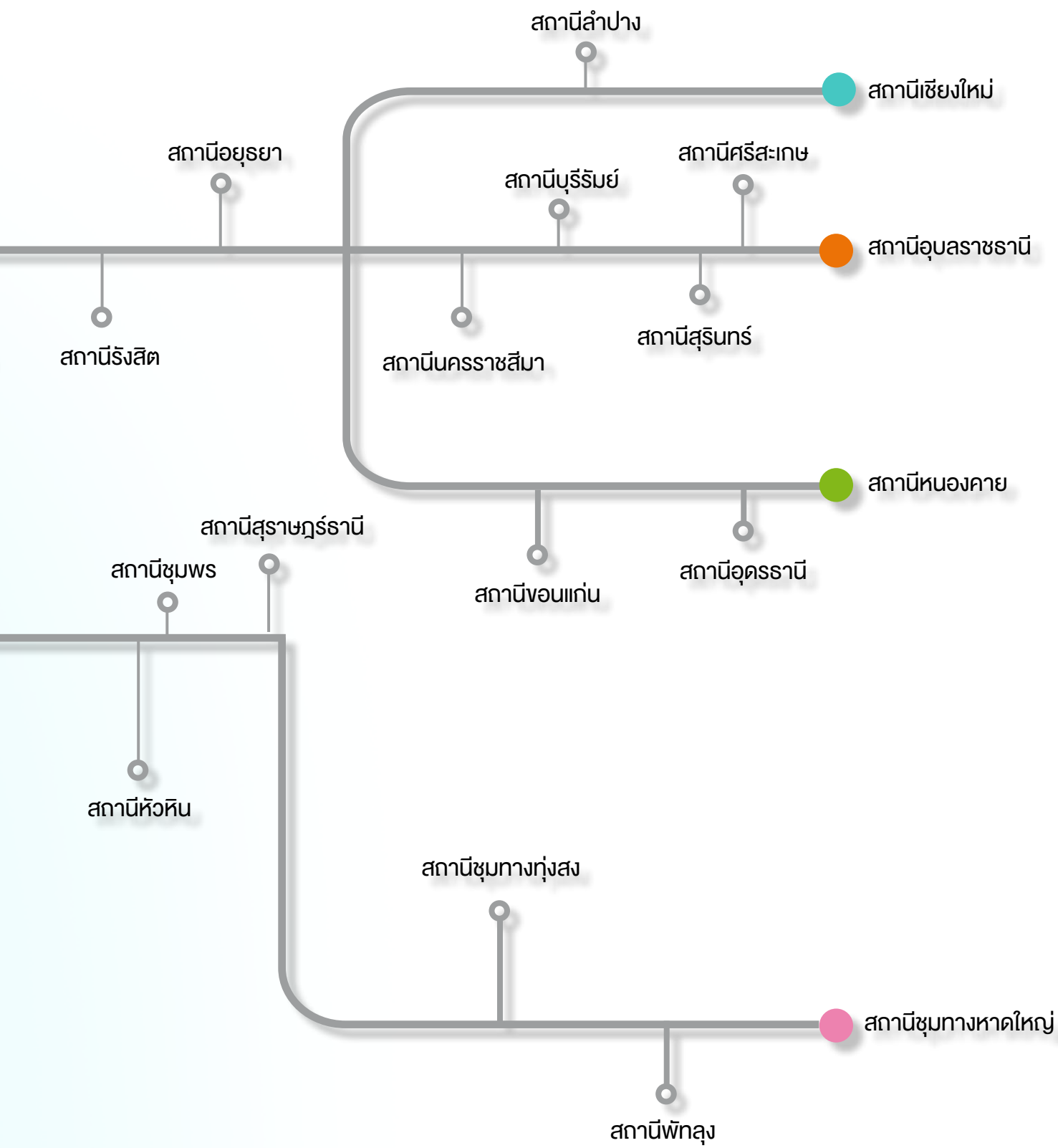


## PASSENGERS' SAFETY IS OUR PRIORITY

SRT places greatest importance on the passengers' safety. Each train car is equipped with surveillance cameras with recording capability of up to 30 days. The tempered glass windows provide extra security whereas the covered walkway between train cars provides extra safety for passengers. The emergency call buttons located throughout the train are provided for passengers to alert the authorities during emergency situations. Other safety measures include the disc brake system and warning signal for improperly doors closing, the same standard as found in the high-speed train systems.

# เส้นทางการเดินทาง ขบวนรถโดยสารรุ่นใหม่ 115 คัน





# การบริการ

การรถไฟแห่งประเทศไทย ได้ปรับเปลี่ยนรูปโฉมของรถโดยสารรุ่นใหม่ทั้งขบวน โดยสิ่งแรกที่ได้เห็นได้ชัดเจน คือ เครื่องแบบพนักงานที่เปลี่ยนแปลงไป ออกแบบโดยยึดเอกลักษณ์ท้องถิ่นไทย เน้นความน่าประทับใจแบบไทย ซึ่งพนักงานต้อนรับบนรถชุดใหม่ได้ผ่านการอบรมมาเป็นพิเศษ สามารถสื่อสารภาษาอังกฤษได้ นอกจากนี้บนขบวนรถโดยสารชุดใหม่ยังมีการบริการ

## WELCOME DRINK (เวลคัมดริงค์)

เรียกความประทับใจแรกด้วยเวลคัมดริงค์ และน้ำดื่มขวดเล็กเสิร์ฟเฉพาะผู้โดยสารรถด่วนพิเศษทุกท่าน

## บริการ WI-FI ฟรี

ให้บริการการเชื่อมต่อโครงข่ายอินเทอร์เน็ตแบบไร้สาย ให้บริการทุกพื้นที่บนขบวนรถ แบบไม่เสียค่าใช้จ่าย ซึ่งติดตั้งระบบ WI-FI ที่ใช้เทคโนโลยีเดียวกับ WI-FI บนรถไฟความเร็วสูง 300 กม./ชม. ของจีน

## ที่เก็บสัมภาระที่กว้างขึ้นใต้อันนั่ง และเหนือศีรษะ

นอกจากพื้นที่วางใต้เก้าอี้ที่นั่ง ที่กว้างมากพอจะเก็บสัมภาระชิ้นใหญ่ๆ บนเหนือศีรษะยังมีที่วางสัมภาระตะแกรงเหล็กตีไซน์โค้ง เพื่อสามารถให้ผู้โดยสารมองเห็นสิ่งของได้และไม่หลงลืมทิ้งไว้ รวมถึงป้องกันสิ่งของตกลง สามารถวางกระเป๋าเอกสารชิ้นเล็กชิ้นน้อย สำหรับคนสัมภาระเยอะ

## ห้องสุขาระบบปิด

รถไฟชุดนี้มีระบบการเก็บของเสียที่มิดชิด เป็นระบบสุญญากาศแบบเดียวกับที่ใช้บนเครื่องบิน ช่วยลดปัญหากลิ่นไม่พึงประสงค์ ทั้งยังประหยัดน้ำโดยใช้น้ำเพียงครึ่งลิตรต่ออาการกดหนึ่งครั้ง และผู้โดยสารสามารถใช้ห้องสุขาได้แม้จะอยู่ช่วงที่รถจอดที่สถานี ซึ่งห้องสุขาจะอยู่บริเวณท้ายตู้โดยสาร แบ่งเป็นห้องสุขาแบบนั่ง 2 ห้อง ห้องสุขาชายแบบยืน 1 ห้อง พื้นกันลื่นล้ม

## อ่างล้างหน้า

อ่างล้างหน้าและกระจกที่แยกตัวอิสระจากห้องน้ำ อยู่บริเวณริมทางเดินท้ายขบวนรถ จำนวน 2 อ่าง สำหรับล้างมือ ล้างหน้า





## ป้าย LED ข้อมูลขบวนรถ

ป้ายข้างรถบอกสถานีต้นทางและปลายทางแบบเก่า จะถูกแทนที่ด้วยป้าย LED หน้าจอแสดงผล หมายเลขขบวนรถ สถานีต้นทางและปลายทาง เป็นภาษาไทย สลับกับภาษาอังกฤษ ครึ่งละ 5 วินาที เพิ่มความสะดวกกับนักเดินทางชาวไทยและต่างชาติ

## FIND OUR NEW SERVICES

At SRT, good services are our priority that will make impressions for our passengers. SRT onboard staff are trained to communicate effectively in English. Their newly designed uniforms feature the Thai identity. Upon boarding the train, passengers will be greeted with a welcome drink, free wi-fi signal throughout the trip, and enjoy many other amenities that will give them extra comfort, such as larger stowage space, leveled connecting corridors between train cars, closed bottom toilets, and LED signboard beside the cars.

# บทสรุป



## รถปรับอากาศนั่งและนอน ชั้นที่ 1

เครื่องอำนวยความสะดวก

- ห้องนอน 12 ห้องละ 2 เตียง รวม 24 เตียง
- ห้องสุขา 2 ห้อง
- ห้องสุขาชาย 1 ห้อง
- ห้องอาบน้ำอุ่น 1 ห้อง
- ปลั๊กไฟ ทุกเตียงนอน
- ไฟหัวเตียง ทุกเตียงนอน
- TOUCH SCREEN ทุกเตียงนอน
- CCTV CAMERA

## รถปรับอากาศนั่งและนอน ชั้นที่ 2

เครื่องอำนวยความสะดวก

- เตียงนอน ล่าง 20 บน 20 รวม 40 เตียง
- ห้องสุขา 2 ห้อง





- อุปกรณ์ช่วยเหลือผู้พิการ
- ลิฟท์ยกวีลแชร์
- พื้นที่เก็บวีลแชร์
- ปุ่ม SOS  
(ในห้องน้ำกรณีฉุกเฉินสามารถส่งสัญญาณไปแจ้งเจ้าหน้าที่ได้ทันที)

## รถขายอาหารปรับอากาศ

เครื่องอำนวยความสะดวก

- ที่นั่ง 32 ที่
- MONITOR 2 จอ/คัน
- CCTV CAMERA
- ห้องครัว
- COUNTER BAR

## CALL INTERCOM

ติดตั้งในรถ สำหรับเรียกเจ้าหน้าที่ในกรณีฉุกเฉิน

## URINAL WITH AUTOMATIC FLUSHING

โถปัสสาวะสำหรับผู้ชาย ติดตั้งระบบชะล้างอัตโนมัติ

- ห้องสุขาชาย 1 ห้อง
- ปลั๊กไฟ ทุกเตียงนอน
- ไฟหัวเตียง ทุกเตียงนอน
- MONITOR 4 จอ/คัน
- CCTV CAMERA

## รถปรับอากาศนั่งและนอน ชั้นที่ 2 (มีพื้นที่รองรับผู้พิการ)

เครื่องอำนวยความสะดวก

- เตียงนอน ล่าง 16 บน 18 รวม 34 เตียง
- ห้องสุขา 2 ห้อง (ขนาดใหญ่สำหรับผู้พิการ 1 ห้อง)
- ปลั๊กไฟ ทุกเตียงนอน
- ไฟหัวเตียง ทุกเตียงนอน
- MONITOR 4 จอ/คัน
- CCTV CAMERA





# รถไฟใหม่ประสบการณ์ใหม่





**การรถไฟแห่งประเทศไทย**

เลขที่ 1 แขวงรองเมือง เขตปทุมวัน กรุงเทพฯ 10330

[www.railway.co.th](http://www.railway.co.th)

[www.facebook.com/pr.railway](https://www.facebook.com/pr.railway)

Call Center: 1690