



เฉลิมพระเกียรติ ๑ ศตวรรษ
สมเด็จพระมหาธีรราชเจ้า



เอกสารเผยแพร่เพื่อการประชาสัมพันธ์
ฉบับที่: ๖/๒๕๖๘



ความหมายของตราสัญลักษณ์
งานเฉลิมพระเกียรติพระบาทสมเด็จพระมงกุฎเกล้าเจ้าอยู่หัว
เนื่องในโอกาสวันคล้ายวันสวรรคตครบ ๑๐๐ ปี
๒๕ พฤศจิกายน ๒๕๖๘

แบบตราสัญลักษณ์ ประกอบด้วย อักษรพระปรมาภิไธยพระบาทสมเด็จพระมงกุฎเกล้าเจ้าอยู่หัว ว.ป.ร. อันหมายถึง **วชิราวุธ ปรมราชาธิราช** บนพื้นสีดำอันเป็นสีประจำกายแห่งพระเสาร์ เทพนพเคราะห์ประจำวันเสาร์ซึ่งเป็นวันพระบรมราชสมภพ เบื้องบนประดิษฐานพระมหาพิชัยมงกุฎประกอบพระตราวชิระ ขนาบด้วยสัปตปฎลเศวตฉัตร วงแหวนรอบอักษรพระปรมาภิไธย มีข้อความ “**เฉลิมพระเกียรติเนื่องในโอกาสวันคล้ายวันสวรรคตครบ ๑๐๐ ปี ๒๕ พฤศจิกายน ๒๕๖๘**” เบื้องล่างเป็นแพรแถบมีเลข ๑๐๐ ขนาบด้วยเลข ๒๕๖๘ และ ๒๕๖๘ ซึ่งหมายถึงพุทธศักราช แสดงถึงปีแห่งการสวรรคตที่เวียนมาบรรจบครบ ๑๐๐ ปี

ที่มา: กลุ่มเผยแพร่และประชาสัมพันธ์ กรมศิลปากร

บทบรรณาธิการ

พระบาทสมเด็จพระมงกุฎเกล้าเจ้าอยู่หัว เสด็จเถลิงถวัลยราชสมบัติเป็นพระมหากษัตริย์พระองค์ที่ ๖ ในพระบรมราชจักรีวงศ์ ทรงเป็นที่วางพระราชหฤทัยทรงงานต่างพระเนตรพระกรรณและปฏิบัติราชการแทนสมเด็จพระบรมชนกนาถ (พระบาทสมเด็จพระจุลจอมเกล้าเจ้าอยู่หัว) ด้วยพระปรีชาสามารถจนนักปราชญ์ทรงมีพระราชดำริที่จะนำประเทศไปสู่ความเจริญทัดเทียมกับนานาอารยประเทศ ทรงเน้นการให้การศึกษาแก่พสกนิกรเป็นสำคัญ ทรงวางรากฐาน บุกเบิก พัฒนา และเสริมสร้างราชอาณาจักรไทยทุกด้าน ทำให้ทรงเป็นที่รักและยอมรับทั่วไป ในขณะข้าราชบริพารและพสกนิกร จนทรงได้รับการถวายพระราชสมัญญาว่า “สมเด็จพระมหาธีรราชเจ้า”

ทรงปลูกฝังให้คนไทยมีสำนึกรักชาติ สร้างความสามัคคีในหมู่คณะ พระองค์ทรงเปลี่ยนธงชาติซึ่งมีรูปช้างเดิมให้เป็น “ธงไตรรงค์” ดังเช่นในปัจจุบัน ทรงเป็นจอมทัพนำไทยเข้าร่วมรบในมหาสงครามโลกครั้งที่ ๑ กระทั่งได้รับชัยชนะ เป็นเหตุให้สยามเป็นที่ยอมรับจากนานาอารยประเทศ ทรงยกเลิกแก้ไขสัญญาที่ไม่เป็นธรรม ซึ่งจำต้องทำไว้กับนานาประเทศ กระทั่งได้รับสิทธิทางการศาล และการพาณิชย์กลับคืนมาโดยสมบูรณ์ ทรงส่งเสริมประชาธิปไตยโดยทรงทดลองการจัดตั้งเมืองจำลอง เมืองมั่ง เมืองทราย ซึ่งเป็นต้นกำเนิดของ ดุสิตธานี ทรงวางรากฐานระบบกฎหมาย ทรงพระราชดำริให้คนไทยใช้นามสกุล พระราชทานกำเนิดกองทัพอากาศ และกองเสือป่า พระราชทานสถาปนาจุฬาลงกรณ์มหาวิทยาลัย ทรงพระอัจฉริยภาพด้านอักษรศาสตร์และศิลปวัฒนธรรมทุกสาขา ซึ่งปรากฏเป็นมรดกทางภูมิปัญญาอันล้ำค่า องค์การการศึกษา วิทยาศาสตร์ และวัฒนธรรมแห่งสหประชาชาติ (UNESCO) ประกาศถวายราชสดุดีว่า ทรงเป็นบุคคลสำคัญของโลก

เพื่อเฉลิมพระเกียรติพระบาทสมเด็จพระมงกุฎเกล้าเจ้าอยู่หัว เนื่องในโอกาสวันคล้ายวันสวรรคตครบ ๑๐๐ ปี ๒๕ พฤศจิกายน ๒๕๖๘ การรถไฟแห่งประเทศไทย น้อมรำลึกในพระมหากรุณาธิคุณ ด้วยการรวบรวมพระราชประวัติและพระราชกรณียกิจที่ได้ทรงพัฒนากิจการรถไฟไทยให้มีความเจริญก้าวหน้าจนเป็นตั้งเส้นเลือดใหญ่ของชาติ และเพื่อเผยแพร่พระเกียรติคุณแผ่ไพศาลสืบไป



“...ข้อสำคัญคือฉันนี่ก็อยู่เรื่อยว่า เหตุใดหนอจึงมีคนอยากเป็น
พระเจ้าแผ่นดินได้? ส่วนตัวฉันเองมิได้เคยนึกอยากเป็นเลย,
จนนั้นเมื่อได้เป็นขึ้นจึงมิได้รู้สึกยินดีเลย. การเป็นตำแหน่งอื่น ๆ
ยังเคยนึกอยากเป็นบ้าง, เพราะไม่ใช่ว่าต้องรอให้ผู้ที่อยู่ในตำแหน่งนั้นตายเสียก่อน,
แต่การเป็นพระเจ้าแผ่นดินโดยสืบสันตติวงศ์เช่นฉันนี้
ต้องเสียพ่อจึงจะได้เป็น, จะให้ยินดีได้อย่างไร?...”

หมายเหตุ : รักษาตัวสะกดตามต้นฉบับไว้ทุกประการ

พระราชประวัติ พระบาทสมเด็จพระมงกุฎเกล้าเจ้าอยู่หัว



พระบาทสมเด็จพระมงกุฎเกล้าเจ้าอยู่หัว รัชกาลที่ ๖ เสด็จพระราชสมภพเมื่อวันเสาร์ที่ ๑ มกราคม พ.ศ. ๒๔๒๓ ทรงพระนามเมื่อแรกประสูติว่า "สมเด็จพระเจ้าลูกยาเธอ เจ้าฟ้ามหาวชิราวุธ" ทรงเป็นพระราชโอรสพระองค์ที่ ๒๙ ในพระบาทสมเด็จพระจุลจอมเกล้าเจ้าอยู่หัว และสมเด็จพระศรีพัชรินทราบรมราชินีนาถ พระบรมราชชนนีพันปีหลวง

สมเด็จพระเจ้าลูกยาเธอ เจ้าฟ้ามหาวชิราวุธ ทรงศึกษาที่โรงเรียนพระตำหนักสวนกุหลาบจนถึง พ.ศ. ๒๔๓๖ จึงเสด็จไปทรงศึกษาต่อที่ประเทศอังกฤษ เมื่อสมเด็จพระบรมโอรสาธิราช เจ้าฟ้ามหาวชิรุณหิศ สยามมกุฎราชกุมาร ทรงพระประชวรและเสด็จสวรรคตใน พ.ศ. ๒๔๓๗ พระบาทสมเด็จพระจุลจอมเกล้าเจ้าอยู่หัว จึงทรงพระกรุณาโปรดเกล้าฯ สถาปนาสมเด็จพระเจ้าลูกยาเธอ เจ้าฟ้ามหาวชิราวุธ ขึ้นเป็นสมเด็จพระบรมโอรสาธิราช สยามมกุฎราชกุมาร เมื่อวันที่ ๑๗ มกราคม พ.ศ. ๒๔๓๗ และในฐานะผู้สืบทอดพระบรมราชจักรีวงศ์ พระองค์ยังคงศึกษาต่ออยู่ที่ประเทศอังกฤษจนสำเร็จวิชาความรู้ต่าง ๆ อันก่อให้เกิดคุณูปการต่อประเทศชาติเป็นอย่างมาก



ขณะทรงประทับอยู่ที่ประเทศอังกฤษ สมเด็จพระบรมโอรสาธิราช เจ้าฟ้ามหาวชิราวุธ สยามมกุฎราชกุมาร ทรงศึกษาทั้งภาษาอังกฤษ ภาษาฝรั่งเศส กฎหมาย ประวัติศาสตร์ วรรณคดี ทั้งยังใช้เวลาว่างไปกับสิ่งที่ทรงเล็งเห็นว่าจะเพิ่มพูนคุณประโยชน์แก่กิจการบ้านเมืองโดยตลอด อาทิ การเสด็จพระราชดำเนินทอดพระเนตรเขตอุตสาหกรรมในอังกฤษและยุโรป และเสด็จพระราชดำเนินไปยังประเทศข้างเคียงเพื่อศึกษาความรู้มรดกทางศิลปะ วัฒนธรรม การที่พระองค์ทรงประทับอยู่ที่อังกฤษเป็นเวลานาน ซึ่งมีมหานครอันเฟื่องฟูด้านศิลปะการละครอย่างกรุงลอนดอน ก็ทำให้ทรงมีโอกาสทอดพระเนตรละครชั้นยอดมากมาย ทรงสนพระทัยในวรรณคดีและการแสดงละครสมัครเล่น เป็นผลให้พระองค์มีพระปรีชาสามารถด้านการนิพนธ์เป็นอย่างยิ่ง ทว่าความสนใจของพระองค์ไม่ได้จำกัดเพียงด้านศิลปะ พระองค์ทรงมีพระประสงค์ศึกษาวิชาทหาร จึงได้ย้ายจากแอสคอตไปประทับที่ตำบลแคมเบอร์ลีย์ (Camberley) เพื่อให้อาจารย์จากโรงเรียนทหารเดินทางมาถวายพระอักษร โดยมีนายพันโท ซี. วี. ฮูม (Lieutenant Colonel C. V. Hume) นายทหารปืนใหญ่เป็นผู้ถวายพระอักษรวิชาทหาร นายบูวเยร์ (Mr. Bouvier) ชาวสวิส รับผิดชอบวิชาภาษาฝรั่งเศส และนายโอลิเวียร์ (Mr. Olivier) ชาวอังกฤษ รับผิดชอบวิชาการพลเรือน

สมเด็จพระบรมโอรสาธิราช เจ้าฟ้ามหาวชิราวุธ สยามมกุฎราชกุมาร ทรงเข้ารับการศึกษาที่โรงเรียนนายร้อยทหารบกแซนด์เฮิร์สต์ (Sandhurst) โดยศึกษาวิชาการปืนใหญ่และการช่างทหารเป็นหลัก จากนั้นเมื่อสำเร็จการศึกษาก็ทรงเข้ารับราชการในกรมทหารราบเบาเดอรัม (Durham Light Infantry) และยังสามารถเสด็จไปทรงศึกษาที่โรงเรียนปืนเล็กยาวเมืองไฮท์ (School of Musketry, Hythe) ซึ่งเป็นสถานที่ที่พระองค์ทรงได้รับมอบประกาศนียบัตรพิเศษและเหรียญแม่ปืน

ภายหลังจากสำเร็จการศึกษาในด้านทหาร ยังเสด็จไปทรงศึกษาต่อที่วิทยาลัยไครสต์เชิร์ช (Christ Church College) สังกัดมหาวิทยาลัยออกฟอร์ด (Oxford) เพื่อความรู้ด้านประวัติศาสตร์ เศรษฐศาสตร์ ภูมิศาสตร์ และกฎหมาย

ตลอดระยะเวลาที่ทรงประทับอยู่ที่ประเทศอังกฤษ พระองค์ทรงสั่งสมประสบการณ์และความรู้ความเข้าใจเกี่ยวกับความเป็นไปของโลก ทั้งในด้านการเมืองการปกครอง เศรษฐกิจ สังคม และศิลปะ วัฒนธรรม อย่างลึกซึ้ง อีกทั้งเมื่อเสด็จนิวัตพระนครครั้งสำเร็จการศึกษาใน พ.ศ. ๒๔๔๕ ทรงเลือกเส้นทางเสด็จพระราชดำเนินไปยังประเทศต่าง ๆ อาทิ ทรงพบกับประธานาธิบดีธีโอดอร์ รูสเวลต์ (Theodore Roosevelt) และทรงเข้าเฝ้าสมเด็จพระจักรพรรดิแห่งญี่ปุ่น ทรงศึกษางานที่สำคัญทั้งด้านศาสนา เศรษฐกิจ การศาล และการสาธารณสุข เพื่อทรงนำมาเป็นแบบอย่างในการพัฒนาประเทศและยังทำให้ต่างประเทศได้รู้จักประเทศไทยมากยิ่งขึ้นอีกอันมีผลดีต่อพสกนิกรชาวไทยอย่างมาก

เมื่อนิวัตพระนครทรงรับราชการทหาร ปฏิบัติหน้าที่ด้วยพระปรีชาชาญจนได้เลื่อนพระยศเป็นพลเอกราชองครักษ์ ตำแหน่งจเรทหารบก เมื่อเสด็จเถลิงถวัลยราชสมบัติเป็นพระมหากษัตริย์พระองค์ที่ ๖ ในวันที่ ๒๓ ตุลาคม พ.ศ. ๒๔๕๒ ทรงได้รับการเฉลิมพระปรมาภิไธยว่า พระบาทสมเด็จพระมงกุฎเกล้าเจ้าอยู่หัว

พระบาทสมเด็จพระมงกุฎเกล้าเจ้าอยู่หัวทรงมีพระมเหสี พระสนม และพระคู่หมั้น ตามลำดับดังนี้

๑. หม่อมเจ้าหญิงวัลลภาเทวี วรวรรณ พระคู่หมั้น ได้สถาปนาเป็นพระวรกัญญาพทาน พระองค์เจ้าวัลลภาเทวี แต่ภายหลังทรงถอนหมั้น และโปรดเกล้าฯ ให้ออกพระนามว่า “พระเจ้าวรวงศ์เธอ พระองค์เจ้าวัลลภาเทวี”

๒. หม่อมเจ้าหญิงลักษมีลาวัณ พระชนิษฐาพระองค์เจ้าวัลลภาเทวี หลังอภิเษกสมรสโปรดเกล้าฯ สถาปนาเป็น “พระนางเธอลักษมีลาวัณ”

๓. คุณเปรี๊ยะ สุจริตกุล ทรงพระกรุณาโปรดเกล้าฯ เป็นพระสนมเอกที่ “พระสุจริตสุดา”

๔. คุณประไพ สุจริตกุล ทรงพระกรุณาโปรดเกล้าฯ เป็นพระอันทราณี พระสนมเอก ต่อมาได้รับการสถาปนาพระอิสริยยศเป็น “สมเด็จพระนางเจ้าอินทรศักดิศจี พระวรราชชายา”

๕. คุณเครือแก้ว อภัยวงศ์ ทรงได้รับสถาปนาเป็นเจ้าจอมสุวัฒนา เมื่อทรงพระครรภ์ได้รับการสถาปนาพระอิสริยยศเป็น “พระนางเจ้าสุวัทนา พระวรราชเทวี”

ขณะที่พระบาทสมเด็จพระมงกุฎเกล้าเจ้าอยู่หัวทรงพระประชวรอยู่ พระนางเจ้าสุวัทนา พระวรราชเทวี มีพระประสูติกาลพระราชธิดา คือ สมเด็จพระเจ้าบรมวงศ์เธอ เจ้าฟ้าเพชรรัตนราชสุดา สิริโสภาพัณณวดี กรมพระนครปฐมบรมขัตติยานี มหาธีรราชธิดา ในวันที่ ๒๕ พฤศจิกายน พ.ศ. ๒๔๖๘ (สิ้นพระชนม์วันพุธที่ ๒๙ กรกฎาคม พ.ศ. ๒๕๕๔)

พระบาทสมเด็จพระมงกุฎเกล้าเจ้าอยู่หัวเสด็จสวรรคตในวันที่ ๒๖ พฤศจิกายน พ.ศ. ๒๔๖๘ เวลา ๐๑.๔๕ น. ด้วยพระโรคพระโลหิตเป็นพิษในอุทร พระชนมายุ ๔๕ พรรษา ทรงดำรงสิริราชสมบัตินาน ๑๕ ปี

พระราชกรณียกิจ ภายหลังเสด็จขึ้นครองราชย์



๑๑ พฤศจิกายน

◆ จัดพระราชพิธีราชาภิเษกมณฑลเชียร



๒๒ มีนาคม

◆ เกิดพระราชบัญญัตินามสกุล

๒๔๕๓



๒ ธันวาคม

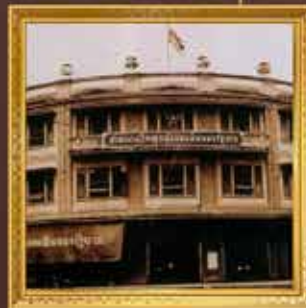
◆ จัดพระราชพิธีราชาภิเษกสมโภช
เป็นงานใหญ่โตสมพระเกียรติที่สุด
ครั้งหนึ่งของภูมิภาคเอเชีย

๒๔๕๔



◆ จริเริ่มสร้างโรงเรียน
เป็นสถานศึกษา
แทนวัดประจำรัชกาล เช่น
โรงเรียนมหาดเล็กหลวง
(วชิราวุธวิทยาลัยในปัจจุบัน)

๒๔๕๕



๑ เมษายน

◆ จัดตั้งคลังออมสิน
ปัจจุบันคือธนาคารออมสิน

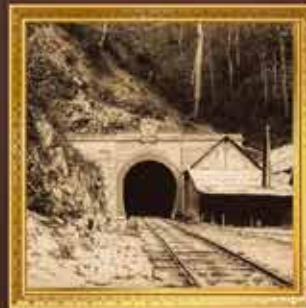
๒๔๕๖



◆ สร้างสะพานพระราม ๖
เชื่อมรถไฟสายเหนือกับสายใต้
เปลี่ยนขนาดรางเป็น ๑ เมตร



◆ ทรงส่งเสริมงานละคร บทกวี
วรรณคดี และงานวิชาการ



◆ ขุดอุโมงค์ขุดตามเสด็จสั้น
ความยาว ๑.๓๕๒.๓๐ เมตร



๓ มกราคม

- ◆ วางศิลาฤกษ์จุฬาลงกรณ์มหาวิทยาลัย
ก่อนกำเนิดอุดมศึกษา



๒๑ กรกฎาคม

- ◆ ทรงพระกรุณาโปรดเกล้าฯ ให้สร้างดุสิตธานี เมืองจำลอง
สำหรับทดลองใช้ระบอบประชาธิปไตย



๑ เมษายน

- ◆ ยกเลิกบ่อนการพนันในมณฑลกรุงเทพ



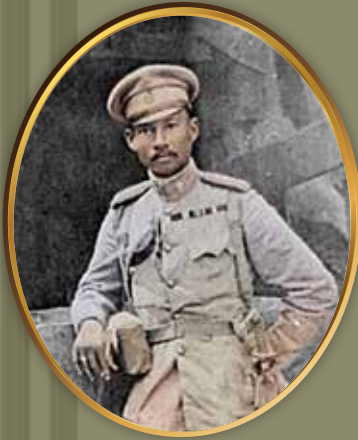
๗ ธันวาคม

- ◆ จัดตั้งสถานเสาวภา



- ◆ จัดทำหนังสือ
The Kingdom of Siam
เพื่อจัดแสดง
ที่พิพิธภัณฑ์นานาชาติ
เมืองเซนต์หลุยส์
- ◆ เปลี่ยนธงชาติจาก
ธงช้างเผือกเป็นธงไตรรงค์

โครงการและพระบรมราโชบาย พัฒนากิจการรถไฟไทย ทัดเทียมนานาชาติอารยประเทศ



พระบาทสมเด็จพระมงกุฎเกล้าเจ้าอยู่หัว ทรงให้ความสำคัญกับการพัฒนาด้านคมนาคมของประเทศ และทรงเป็นหนึ่งในผู้ที่ส่งเสริมกิจการรถไฟให้พัฒนายิ่งขึ้นในทุก ๆ ด้านของประเทศไทยจนเกิดการพัฒนาอย่างต่อเนื่องตลอดรัชสมัยของพระองค์ ดังข้อความตอนหนึ่งจากพระราชดำรัสว่า “...การคมนาคมเมื่อมีมากขึ้นเพียงไร ความสะดวกและความเจริญก็มีมากขึ้น ซึ่งเราท่านทั้งหลายได้ทราบอยู่แล้ว รัฐบาลของเราก็ได้พยายามทุกทางที่จะทำทุกสิ่งในการส่วนนี้...” โดยมี พลเอก พระเจ้าบรมวงศ์เธอ กรมพระกำแพงเพชรอัครโยธิน เป็นผู้นำในการปฏิรูปกิจการรถไฟตามแนวทางพระราโชบาย ในสมัยนั้นงบประมาณที่จัดสรรมา

สำหรับพัฒนาระบบคมนาคมมีอยู่จำกัด จึงต้องมีการพิจารณาทั้งความคุ้มค่า ผลได้ผลเสีย และพื้นที่ที่จะขยายเส้นทางคมนาคมอย่างถี่ถ้วน ทำให้นโยบายด้านคมนาคมของ พระบาทสมเด็จพระมงกุฎเกล้าเจ้าอยู่หัว มุ่งเน้นไปที่การขนส่งทางรถไฟเป็นหลัก เนื่องจากในสมัยนั้นมีราคาถูกกว่าการขนส่งทางรถยนต์อย่างมาก หากแต่ก็ไม่ได้ละเลยการพัฒนาถนน ทรงมุ่งหวังให้การคมนาคมทางถนนและรถไฟเกื้อหนุนกันมากกว่าแข่งขันกัน มีการเปลี่ยนชื่อกระทรวงโยธาธิการเป็นกระทรวงคมนาคมในปี พ.ศ. ๒๔๕๕ และรวมกรมทางไว้ในกรมรถไฟหลวงเมื่อปี พ.ศ. ๒๔๖๐

แนวทางของกิจการรถไฟที่เห็นได้ชัดช่วงรัชสมัยของพระองค์ คือภาพของไทยที่ลดการพึ่งพาชาติตะวันตกลงอย่างมาก ต่างจากสมัยของรัชกาลก่อนหน้าที่มีการกู้เงินลงทุนจากต่างชาติ และมีชาวอังกฤษกับเยอรมันบรรจุในกรมรถไฟทั้งสองสาย พระบาทสมเด็จพระมงกุฎเกล้าเจ้าอยู่หัว ทรงมีพระประสงค์จะรวมอำนาจกลับมาในมือคนไทยให้เป็นหนึ่งเดียวเพื่อลดความยุ่งยากในการบริหาร เมื่อครั้งสนธิสัญญาอังกฤษ-สยาม พ.ศ. ๒๔๕๒ ที่สยามทำข้อตกลงแลกเปลี่ยนหัวเมืองมลายูกับเงินกู้สำหรับสร้างทางรถไฟสายใต้ แม้จะเป็นการได้ประโยชน์ทั้งสองฝ่าย แต่ก็ปฏิเสธไม่ได้ว่าข้อตกลงผูกมัดนี้ทำให้ชาวต่างชาติเข้ามามีอิทธิพลในภาคใต้ของไทยเป็นเวลานาน ประกอบกับในขณะนั้นเจ้าหน้าที่ระดับสูงในกรมรถไฟล้วนแต่เป็นชาวต่างชาติ กรมรถไฟสายเหนือ นำโดยนายลูอิส ไวเลอร์ (Mr. Luis Weiler) ชาวเยอรมัน และกรมรถไฟสายใต้ นำโดยนายเฮนรี กิตตินส์ (Mr. Henry Gittins) ชาวอังกฤษ การแบ่งกรมรถไฟออกเป็นสองส่วนทำให้มีการแก่งแย่งประมูลอุปกรณ์รถไฟ รวมถึงกล่าวหาว่าไทยไม่เป็นกลางอยู่บ่อยครั้งจนการบริหารเป็นไปอย่างยากลำบาก และไทยต้องคอยประนีประนอมเพื่อรักษาความสัมพันธ์กับทั้งสองชาติ ด้วยเหตุนี้เอง หนึ่งในพระบรมราโชบายหลักของพระบาทสมเด็จพระมงกุฎเกล้าเจ้าอยู่หัว ที่มีต่อกิจการรถไฟก็คือการพัฒนาไม่ให้ไทยตกอยู่ใต้อิทธิพลของชาติตะวันตกอีก แต่มีอิสรภาพในการบริหารกิจการของตนเองอย่างทัดเทียมกับอารยประเทศอื่น ๆ



พระบาทสมเด็จพระมงกุฎเกล้าเจ้าอยู่หัว ขณะทรงดำรงพระอิสริยยศสมเด็จพระบรมโอรสาธิราชสยามมกุฎราชกุมาร เสด็จพระราชดำเนินแทนพระองค์ ทรงเปิดเส้นทางปากคลองสาน - มหาชัย เมื่อวันที่ ๔ มกราคม พ.ศ. ๒๔๔๗ และในวันที่ ๒๙ ธันวาคม พ.ศ. ๒๔๔๗ พระบาทสมเด็จพระจุลจอมเกล้าเจ้าอยู่หัว รัชกาลที่ ๕ เสด็จฯ ไปสถานีปากคลองสาน ดังที่ปรากฏในบันทึกภายใน พระเจ้าบรมวงศ์เธอ กรมพระสมมตอมรพันธุ์ ดังต่อไปนี้

เรื่อง เสด็จรถไฟทำจิ้น

วัน ๕ ฯ ๑ ค่ำ ที่ ๒๙ ธันวาคม ค.ศ. ๑๙๐๔

.....เที่ยงเศษเสด็จลงเรือกลไฟไปขึ้นท่าได้ปากคลองสาร ตรงฮ่องกงแบงก์ข้ามทรงรถไฟสายท่าจิ้นรถไฟสายนี้เขาทำสำเร็จจะเปิดใช้ได้อยู่แล้ว แต่ก่อนที่จะเปิด พระยาพิพัฒน์เจริญเสด็จประพาสเสียดก่อนออกฤกษ์เที่ยง ๔๕ แรกเป็นหมู่บ้านคือบ้านพระยาจำเมืองแปนตัน ต่อไปเป็นสวน มีหมาก มพร้าว พลุเป็นพื้นรถไฟไปเฉียดหลังวัดอินทารามข้ามคลองที่จะไปวัดโพธิ์นิมิตร์ออกสำเหร่ แลผ่านซิดหลังวัดจันทาราม วัดราชคฤห์ ต่อไปเหน่ท้ายวัดนางนอง ข้ามสะพานคลองวัดราชโอรส ผ่านวัดราชโอรสข้างป่าช้าไป ต่อไปมีวัดชายอีกวัดหนึ่งข้างซ้ายมือ ต่อไปมีอีกวัดหนึ่งไม่ทราบว่ามีชื่ออะไร พันสวนแก้วออกพงสแกแล้วออกทุ่งเหน่ทิวไม้คลองภาษีเจริญ คลองมหาไชยทั้งสองข้าง แลเหน่เขาบางปลาสร้อยรั้ว ๆ ด้วยทุ่งน้ำเปนทุ่งน้ำเค็มมีต้นชะคราม ต่อไปคือพงไม้ น้ำเค็มคือจากโกงกางโพทะเลแปนตัน ถึงเสด็จขึ้นท่าจิ้นบาย ๒ โมง ๑๐ นาที ทางโมง ๑ กับ ๕ นาที เสด็จขึ้นอยู่หลังป้อมวิเชียรโชฎก เสด็จประทับที่พักน้ำป้อม ทรงฉายรูป แลทำครัวเสวยถึงบาย ๔ โมง เสวยแล้วเสด็จแวะทอดพระเนตรในป้อมน้อยหนึ่งแล้วเสด็จกลับ ขากลับเดิรเร็วถึงเสด็จขึ้นคลองสารไม่ทันคำ เสด็จกลับสวนดุสิต เรามาบ้านพ้อมีต

รวมอำนาจ กลับสู่มือชนชาติไทย



(ภาพจากหนังสือ "กรุงเทพในอดีต" โดย เทพชู ทับทอง)

พระประสงค์ที่จะลดอิทธิพลของชาติตะวันตกในกิจการรถไฟปรากฏให้เห็นตั้งแต่ตอนมีการพิจารณาเรื่องย้ายทางรถไฟสายเพชรบุรีไปอยู่ภายใต้การปกครองของกรมรถไฟสายใต้ เดิมทีรถไฟสายเพชรบุรีขึ้นตรงกับกรมรถไฟสายเหนือ แต่ถ้าพิจารณาภูมิประเทศจะเห็นว่าควรอยู่ใต้การบัญชาของกรมรถไฟสายใต้มากกว่า อีกทั้งทางรถไฟกรุงเทพ-หัวหินที่ก่อสร้างต่อมาจากเพชรบุรียังเป็นส่วนหนึ่งของทางรถไฟสายใต้ที่มีแผนจะเชื่อมกับสหพันธรัฐมลายาและพม่า กรมรถไฟสายใต้จึงอยากให้ใช้โครงแบบเดียวกับมลายาและพม่าเพื่อความสะดวก แต่กรมรถไฟสายเหนือที่เป็นเจ้าของทางรถไฟต้องการให้ใช้โครงแบบเยอรมัน เพื่อหยุดความขัดแย้งนี้ รัชกาลที่ ๖ จึงทรงย้ายทางรถไฟสายเพชรบุรีไปไว้ใน การปกครองของกรมรถไฟสายใต้แทน โดยกำหนดจะรวมการปกครองตั้งแต่ปี พ.ศ. ๒๔๕๖ และรัฐบาลยังมีดำริอีกว่า เมื่อสร้างทางรถไฟสายใต้เสร็จแล้วจะรวมการรถไฟทั้งสองกรมเป็นกรมเดียว ให้มีผู้บัญชาการเพียงคนเดียว ซึ่งจะทำให้รัฐบาลมีโอกาสแต่งตั้งคนไทยขึ้นรับตำแหน่งนั้น จุดนี้เองที่แนวคิดรวมอำนาจในกิจการรถไฟกลับสู่มือคนไทยค่อย ๆ ปรากฏขึ้น เป็นพระบรมราโชบายของพระบาทสมเด็จพระมงกุฎเกล้าเจ้าอยู่หัว ในการทำให้กิจการรถไฟเป็นของชนชาติไทย

ประเทศที่ถูกนำร่องลทธิพลได้แก่เยอรมนี เนื่องจากโอกาสเหมาะสม ประจวบกับช่วงสงครามโลกครั้งที่ ๑ พอดี ในระยะแรกเริ่มของสงครามครั้งนี้ไทยครองจุดยืนเป็นกลางเป็นเวลาหลายปี หากแต่พระบาทสมเด็จพระมงกุฎเกล้าเจ้าอยู่หัว ทรงไม่เห็นด้วยกับปฏิบัติการด้านการรบของเยอรมนีที่เป็นมหาอำนาจกลาง ซึ่งใช้มาตรการรุนแรงถึงขั้นพิฆาตมนุษยธรรม เห็นได้จากการประชุมเสนาบดีสภาวันที่ ๑ มิถุนายน พ.ศ. ๒๔๖๐ พระองค์ทรงออกความเห็นว่

“...เพราะเราคำนึงถึงธรรมาธิปไตย คือเห็นแก่ธรรมะเปนใหญ่
เห็นว่าฝ่ายสัมพันธมิตรกลางประพฤติพิคทำนองคลองธรรม ปราศจากเมตตา
ต่อมนุษยชาติ ถ้าเราจะเพิกเฉยเสียก็เท่ากับนิ่งดูตาย รู้เห็นเปนใจแก่ผู้พิค...”



กองทหารบกฤษนตรีในพิธีรับธงชัยเฉลิมพลที่สถานีรถไฟเมืองนอยสตัดต์ประเทศเยอรมนี
วันที่ ๑๗ มีนาคม ๒๔๖๑ (ภาพจาก หอจดหมายเหตุแห่งชาติ)

ท้ายที่สุดแล้วเมื่อพิจารณาจากหลายปัจจัย เช่นแนวโน้มที่ว่าฝ่ายมหาอำนาจกลางจะเป็นผู้แพ้สงคราม จึงทรงตัดสินพระทัยว่าไทยจะอยู่ตรงข้ามกับเยอรมนีในที่สุด แต่หากประกาศจุดยืนขัดแย้งกับเยอรมนีไปโดยตรง ก็อาจทำให้เกิดการลุกฮือด้วยความไม่พอใจได้ ชาวเยอรมันในกรมรถไฟอาจก่อการจลาจล จึงทรงมีพระบรมวินิจฉัยว่า เสนาธิบดีกระทรวงคมนาคมต้องหาทางระบายคนเยอรมันในกรมรถไฟออกและให้หาคนชาติอื่นมาแทน ก่อนจะทำการประกาศจุดยืนเป็นฝ่ายตรงข้าม



แต่งตั้ง ผู้บัญชาการรถไฟชาวไทย พระองค์แรก



เป็นที่แน่นอนว่าต้องหาคนมารับตำแหน่งแทนชาวเยอรมันที่ถูกปลดออกจากกรมรถไฟ ทว่าขณะนั้น กรมพระนเรศวรฤทธิ์ ไม่ไว้ใจให้ไทยตกอยู่ใต้อิทธิพลคนต่างชาติอีก พระองค์จึงเสนอต่อที่ประชุมเสนาบดีสภาว่าควรรวมกรมรถไฟสายเหนือกับสายใต้ในโอกาสนี้ โดยแต่งตั้งให้พลเอก พระเจ้าบรมวงศ์เธอ กรมพระกำแพงเพชรอัครโยธิน (ขณะนั้นคือ กรมขุนกำแพงเพชรอัครโยธิน) ที่มีความรู้ความสามารถด้านวิศวกรรมเป็นผู้บัญชาการรถไฟแต่เพียงผู้เดียว พระบาทสมเด็จพระมงกุฎเกล้าเจ้าอยู่หัว และที่ประชุมทรงเห็นชอบกับข้อเสนอดังกล่าวในวันที่ ๕ มิถุนายน พ.ศ. ๒๔๖๐ พระองค์จึงมีประกาศ

กระแสรบรมาชโองการ ทรงพระกรุณาโปรดเกล้าฯ ให้ กรมขุนกำแพงเพชรอัครโยธิน ขึ้นเป็นผู้บัญชาการรถไฟชาวไทยพระองค์แรก เมื่อเป็นเช่นนี้ ไทยก็ไม่จำเป็นต้องกังวลว่าชาวเยอรมันจะก่อจลาจล จึงประกาศจุดยืนเข้ากับฝ่ายสัมพันธมิตรในที่สุด การตัดสินใจนี้ส่งผลให้ไทยอยู่ในฐานะประเทศที่ชนะสงครามและได้รับเกียรติจากนานาประเทศ มีอำนาจต่อรองเพื่อแก้ไขสนธิสัญญาไม่เป็นธรรมในเวลาต่อมา

กรมขุนกำแพงเพชรอัครโยธิน ใช้เวลาทั้งสิ้นราว ๕ ปีเพื่อบรรลุผลสำเร็จตามพระบรมราโชบายของพระบาทสมเด็จพระมงกุฎเกล้าเจ้าอยู่หัว เรื่องการทำให้กิจการรถไฟเป็นของชนชาติไทย เริ่มตั้งแต่การที่ตัวพระองค์เองซึ่งเป็นคนไทยที่มีความรู้ด้านการช่างเข้ามารับตำแหน่งผู้บัญชาการรถไฟ หลังจากนั้นไทยก็ประกาศสงครามกับฝ่ายมหาอำนาจกลางในสงครามโลกครั้งที่ ๑ ทำให้เยอรมนีเสื่อมอำนาจในกิจการรถไฟ

ปัญหาที่ยังติดค้างก็คือ ไทยยังจำเป็นต้องดำเนินงานหลายอย่างภายใต้ความดูแลของอังกฤษ เนื่องจากข้อผูกพันตามสัญญาเงินกู้อังกฤษ-สยามสืบเนื่องจากรัชกาลก่อน ประกอบกับขณะนั้นไทยขาดบุคลากรที่มีความรู้ด้านการรถไฟจำนวนมาก พระบาทสมเด็จพระมงกุฎเกล้าเจ้าอยู่หัว ทรงหาหรือเรื่องดังกล่าวกับกรมขุนกำแพงเพชรอัครโยธิน และเห็นว่าการดำเนินการตามพระบรมราโชบายนี้จะต้องลงทุนระยะยาวกว่าจะบรรลุผล กรมขุนกำแพงเพชรอัครโยธิน จึงเริ่มจัดส่งนักเรียนไทยไปศึกษาวิชาการรถไฟที่ต่างประเทศ เมื่อนักเรียนเหล่านี้จบการศึกษา ก็ให้บรรจุเข้ารับหน้าที่แทนชาวต่างชาติทั้งหมด หลังจากผ่านไป ๕ ปี ใน พ.ศ. ๒๔๖๕ จึงสามารถกล่าวได้ว่ากิจการรถไฟไทยหลุดพ้นจากอิทธิพลของชาวต่างชาติอย่างสมบูรณ์ ส่วนการดำเนินกิจการรถไฟของประเทศไทยหลัง พ.ศ. ๒๔๖๕ เป็นการสร้างทางรถไฟตามโครงการที่ กรมหลวงกำแพงเพชรอัครโยธิน ได้กราบบังคมทูลพระบาทสมเด็จพระเจ้าอยู่หัวรัชกาลที่ ๖ ไว้ตั้งแต่ พ.ศ. ๒๔๖๑ และพระองค์ได้พระราชทานพระบรมราชานุญาตให้จัดการตามโครงการจนถึง พ.ศ. ๒๔๗๒ แม้จะสิ้นรัชสมัยของพระองค์ไปแล้ว

โครงการ ขยายทางรถไฟ ๕ สาย

นโยบายพัฒนาด้านทางรถไฟในรัชสมัยพระบาทสมเด็จพระมงกุฎเกล้าเจ้าอยู่หัว ก่อเกิดเป็นรูปร่างผ่านโครงการขยายทางรถไฟทั้ง ๔ สาย เพื่อกระจายความสะดวกและเจริญก้าวหน้าผ่านระบอบราง แผนงานและนโยบายบางส่วนเป็นการสานต่อจากโครงการของรัชกาลก่อนที่ยังสร้างไม่เสร็จสิ้นหรือจำต้องหยุดชะงักไปด้วยปัญหาทำไรไม่คุ้มค่าต้นทุน ได้นำกลับมาพัฒนาต่อด้วยเงินพระคลังในสมัยรัชกาลที่ ๖



๑. ขยายทางรถไฟสายเหนือไปถึงเชียงใหม่

ทางรถไฟสายเหนือเริ่มสร้างตั้งแต่รัชสมัยของรัชกาลที่ ๕ หยุดสร้างไว้ที่บ้านแม่พริก เขตเมืองอุตรดิตถ์ เพราะกำไรไม่คุ้มต้นทุน ต่อมาในสมัยรัชกาลที่ ๖ กรมพระนเรศรวรฤทธิ์ ทรงเล็งเห็นว่าความอุดมสมบูรณ์ของสินค้าอยู่ที่ลำปาง ลำพูน เชียงใหม่ และมีเงินเพิ่มมาเพียงพอเป็นทุนแล้ว จึงได้กราบบังคมทูล พระบาทสมเด็จพระมงกุฎเกล้าเจ้าอยู่หัว โดยทรงมีพระมหากรุณาโปรดเกล้าฯ ให้มีการสร้างรถไฟสายเหนือต่อ ซึ่งทางรถไฟสายเหนือ

ช่วงสุดท้ายสายลำปาง-เชียงใหม่สร้างเสร็จในปี พ.ศ. ๒๔๖๔ ในรัชสมัยของพระองค์ การขุดเจาะอุโมงค์ขุนตานที่มีความยากลำบากทางภูมิประเทศและความไม่คุ้นเคยของคนงานในพื้นที่เอง ทั้งยังต้องหยุดชะงักไปเมื่อเกิดสงครามโลกครั้งที่ ๑ เพราะไม่สามารถนำเข้าเหล็กสะพานได้ ก็ได้สำเร็จลงในที่สุดพร้อมกับการขยายเส้นทางรถไฟสายเหนือ วัดความยาวอุโมงค์ได้ทั้งสิ้น ๑,๓๕๒.๓๐ เมตร

๒. ทางรถไฟสายใต้เชื่อมต่อสหพันธรัฐมลายู

ดำเนินการต่อตามแผนงานเดิมของรัชกาลก่อน จากที่สร้างไว้ถึงเพียงเพชรบุรีก็มีการสร้างต่อไปจนถึง สุโขทัย-ลพบุรี และยังสามารถเปิดเดินรถติดต่อกับปีนัง ได้ในปี พ.ศ. ๒๔๖๔



สถานีรถไฟชุมทางทุ่งสง

๓. เปิดเส้นทางใหม่ให้รถไฟ สายตะวันออกเฉียงเหนือ

กำหนดให้ก่อสร้างเส้นทางเพิ่มอีก ๒ สายหลัก จากเดิมที่มีอยู่แล้วถึงจังหวัดนครราชสีมา คือ สายอุบลราชธานี (เริ่มก่อสร้างปี พ.ศ. ๒๔๖๓) กับ สายขอนแก่น (เริ่มก่อสร้างปี พ.ศ. ๒๔๖๗) ใช้เงินพระคลัง ทั้งสิ้นโดยไม่มีเงินกู้จากต่างประเทศ ในการก่อสร้าง ทางรถไฟสายนี้ใช้เจ้าหน้าที่และคนงานชาวไทยทั้งสิ้น ส่วนที่ก่อสร้างเสร็จทันในรัชสมัยของรัชกาลที่ ๖ คือ สายอุบลราชธานีช่วงนครราชสีมาไปถึงบุรีรัมย์



ภาพจากหนังสือ สมุดภาพนครราชสีมา

๔. ทางรถไฟสายตะวันออกเฉียงเหนือจรดอรัญประเทศ

พระบาทสมเด็จพระมงกุฎเกล้าเจ้าอยู่หัว ทรงพระกรุณาโปรดเกล้าฯ ให้ขยายการเดินรถไฟสาย ตะวันออกจากสถานีฉะเชิงเทราไปยังสถานีอรัญประเทศ จังหวัดปราจีนบุรี โดยในรัชสมัยของพระองค์เปิดให้ ใช้งานได้ถึงกบินทร์บุรี



การก่อสร้างทางรถไฟทั้ง ๔ สายนี้ใช้เงินพระคลังเป็นส่วนใหญ่ ไม่มีการกู้ยืมเพิ่มเติม ยกเว้นเพียงทางรถไฟสายใต้ที่ใช้เงินกู้จากต่างประเทศตามข้อตกลงผูกมัดที่มีมาตั้งแต่รัชกาลก่อน และรถไฟสายเหนือที่ใช้ทั้งเงินพระคลังและเงินกู้ จะเห็นได้ว่านโยบายการพัฒนากระบวนรถไฟ ในสมัยของรัชกาลที่ ๖ มีความพยายามที่จะลดการพึ่งพาชาติตะวันตกลงเป็นลำดับ ซึ่งเป็นผลมาจากพระบรมราโชบายที่จะรวมอำนาจกิจการรถไฟให้เป็นของชนชาติไทยนั่นเอง

ผลจากนโยบายพัฒนา ระบบคมนาคมทางรางรถไฟ



๑. การค้าภายในประเทศเติบโต

เมื่อรถไฟขยายไปสู่ภูมิภาคต่าง ๆ การขนส่งสินค้าจึงสะดวกขึ้นเป็นลำดับ นับว่าโครงการนี้ประสบความสำเร็จด้านการลดต้นทุนค่าส่งและระยะเวลาเดินทางจากกรุงเทพฯ ถึงเชียงใหม่ โดยใช้เวลาเพียง ๒๕ ชั่วโมงเศษ บางพื้นที่ เช่น ลำปาง มีการทำนาข้าวเพิ่มขึ้นเพื่อส่งไปขาย ตอบรับการขยายตัวทางการค้า ส่งผลให้ปัญหาขาดแคลนข้าวภายในเมืองลำปางได้รับการแก้ไขไปด้วย



๓. เกิดความแน่นแฟ้นในชนชาติ

ก่อนจะมีทางรถไฟ การติดต่อสื่อสารระหว่างแต่ละหัวเมืองนั้นทำได้ลำบาก ทำให้เกิดความรู้สึกห่างเหินระหว่างเมืองต่าง ๆ อยู่บ้าง แต่เมื่อการคมนาคมเป็นไปอย่างสะดวกมากขึ้นก็ช่วยส่งเสริมความรู้สึกผูกพันเป็นอันหนึ่งอันเดียวกันในหมู่ราษฎร



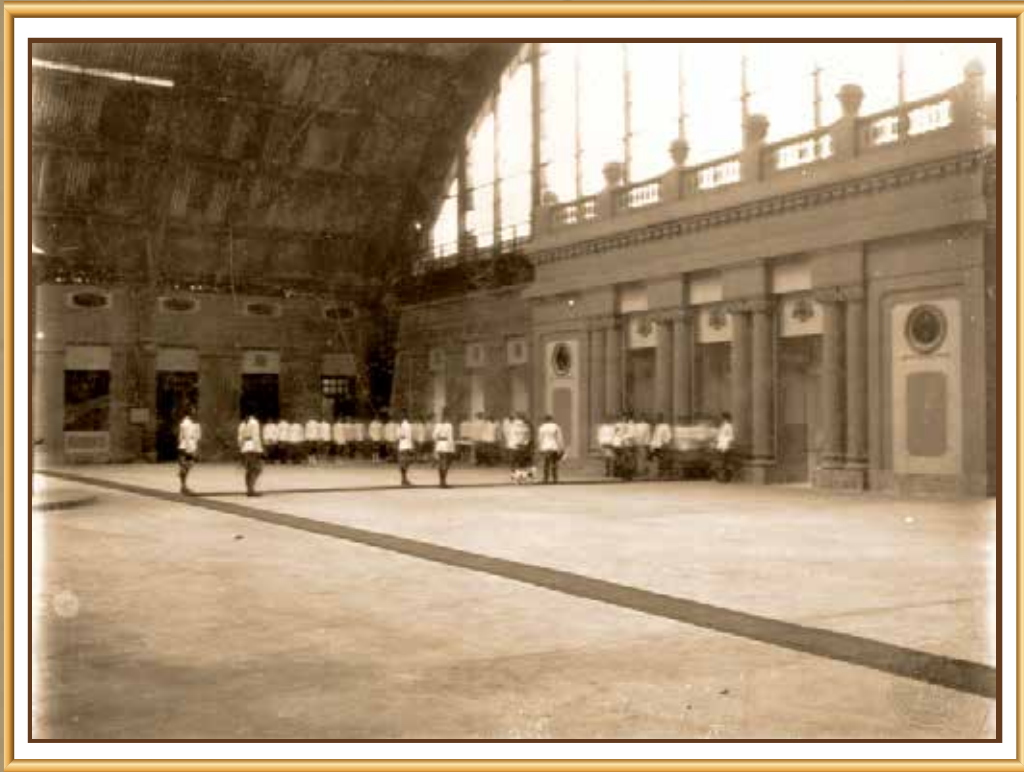
๒. เพิ่มปริมาณการส่งออก

การค้าและการผลิตเพิ่มขึ้นในหัวเมืองต่าง ๆ ที่รถไฟไปถึง ทำให้ปริมาณการส่งออกเพิ่มขึ้นเช่นกัน โดยเฉพาะในภาคเหนือและตะวันออกเฉียงเหนือที่เกษตรกรขยายตัวสวนภาคใต้ที่เชื่อมต่อกับมลายูของอังกฤษมีสินค้าที่ขายได้ราคาสูง คือ ไม้ ข้าวสาร เกลือ รำ



๔. สร้างรายได้ให้แก่ประเทศ

ผลกำไรที่ได้รับจากกิจการรถไฟมีราคาสูงเพียงพอสำหรับจ่ายคืนทั้งเงินต้นและดอกเบี้ยที่ไทยเคยกู้ยืมมาจากต่างประเทศ ทั้งยังมีเงินคงเหลือ นโยบายต่าง ๆ เกี่ยวกับรถไฟภายหลังสงครามโลกครั้งที่ ๑ จึงมีการนำเงินคงคลังมาใช้ลงทุนต่อ เพราะได้เห็นจากโครงการก่อนหน้าแล้วว่าผลตอบแทนคุ้มค่าอย่างแท้จริง



วันที่ ๒๕ มิถุนายน พ.ศ. ๒๔๕๙ เวลา ๑๗.๐๐ น. “พระบาทสมเด็จพระมงกุฎเกล้าเจ้าอยู่หัว รัชกาลที่ ๖”
เสด็จพระราชดำเนินไปทรงเปิดสถานีรถไฟกรุงเทพ (หัวลำโพง)

พระบาทสมเด็จพระมงกุฎเกล้าเจ้าอยู่หัว ทรงปฏิบัติบำเพ็ญพระราชกรณียกิจ อันก่อให้เกิดประโยชน์แก่ประเทศและประชาชนชาวไทยหลากหลายด้าน หนึ่งในนั้นคือ ทรงมีพระบรมราโชบาย ด้วยทรงไตร่ตรองนโยบายอย่างรอบคอบพร้อมรักษาความสัมพันธ์ ระหว่างประเทศไม่ให้เกิดความบาดหมางถึงขั้นก่อจลาจล วิเคราะห์นโยบายต่าง ๆ อย่างละเอียดรอบคอบโดยคำนึงถึงประโยชน์ของราษฎรเป็นหลัก ดังเช่นกิจการรถไฟที่มีพระบรมราโชบายของพระองค์เป็นแนวทางดำเนินงานที่ช่วยผลักดันไทยให้ก้าวพ้นอิทธิพลจากชาติตะวันตกและมีอิสระในการบริหารงานเอง ทำให้ไทยไม่ต้องพึ่งพาเงินกู้ในการขยายราง ทั้งยังอำนวยความสะดวกในประเทศ โดยที่คนไทยได้เป็นเจ้าของกิจการรถไฟโดยสมบูรณ์

พระราชกรณียกิจด้านการต่างประเทศ
ทรงพาประเทศไทย
ก้าวพ้นสถานะเสียเปรียบ





พระบาทสมเด็จพระมงกุฎเกล้าเจ้าอยู่หัว ทรงมีพระราชกรณียกิจด้านการต่างประเทศมากมาย ตั้งแต่สมัยยังดำรงพระราชอิสริยยศ สมเด็จพระบรมโอรสาธิราช สยามมกุฎราชกุมาร และศึกษาอยู่ที่ประเทศอังกฤษ ทรงเป็นผู้ที่ประพฤติตนอย่างแข็งขันในการเจริญสัมพันธไมตรี รวมถึงเสด็จพระราชดำเนินเพื่อทอดพระเนตรโครงการความเป็นอยู่ วัฒนธรรม การศึกษา ตลอดจนโบราณสถานบ้านเมืองของชาวต่างชาติเสมอมา อุปนิสัยของพระองค์เองสร้างความประทับใจแก่บุคคลโดยรอบ ทรงตระหนักดีว่าตนมีพระราชภาระอันยิ่งใหญ่รออยู่ในภายภาคหน้า เวลาเล่าเรียนจึงทรงตั้งพระราชหฤทัย มีพระวิริยอุตสาหะเป็นอย่างยิ่ง แต่เวลาเล่นก็ทรงพระสำราญ ทำให้มีพระสหายจำนวนมาก หลักฐานที่ว่าท่านเป็นที่รักยิ่งด้วยอุปนิสัยและความซาบซึ้งเห็นได้จากหนังสือกราบบังคมทูลฉบับหนึ่งที่ พระยาวิสุทธสุริยศักดิ์ถวายต่อ พระบาทสมเด็จพระจุลจอมเกล้าเจ้าอยู่หัว เมื่อวันที่ ๒๓ กุมภาพันธ์ พ.ศ. ๒๔๓๗ ความตอนหนึ่งว่า “สมเด็จพระเจ้าลูกยาเธอพระองค์นี้ ถึงแม้ว่ายังทรงพระเยาว์อยู่เพียงนี้ก็จริง แต่ชนโดยมากย่อมเห็นว่าพระองค์มีพระอัธยาศัยอันสุภาพและทรงสติสัมปชัญญะอันสุขุมแปลกกว่าสามัญกุลบุตรโดยยากที่จะประมาณ และมีพระวาทะอันโอภาปราศรัยทำให้เป็นที่ชื่นชมรักใคร่แห่งคนทั้งปวง...”



นอกจากนั้นขณะทรงศึกษา ณ มหาวิทยาลัย
อ็อกฟอร์ด นายโคลเชสเตอร์ เวมิส (Mr. Colchester
Wemyss) พระอาจารย์ผู้หนึ่งยังได้แสดงความเห็นชื่นชมว่า
“พระองค์ทรงได้รับประโยชน์อย่างใหญ่หลวงจาก
การศึกษาหลายด้านระหว่างที่ทรงพำนักในยุโรป
ทรงเป็น “สุภาพบุรุษ” อย่างแท้จริง ถึงแม้ว่าจะทรง
มีความเป็นกันเองมากที่สุดและไม่ทรงเสแสร้งใด ๆ
ทั้งสิ้นก็ตาม แต่ก็ไม่เคยทรงลืมน้ำที่อันสูงส่ง
ซึ่งชะตากรรมได้บันดาลให้เป็นไป...”



พระองค์ทรงเป็นผู้มีความเสมอต้นเสมอปลาย
และมุ่งมั่นรับผิดชอบพระราชภาระ ดังนั้นระหว่างประทับ
อยู่ที่ประเทศอังกฤษจึงทรงประกอบพระราชกรณียกิจแทน
พระราชบิดาในการเจริญสัมพันธไมตรีระหว่างประเทศกับ
ราชวงศ์อังกฤษและบรรดาเจ้านายประเทศต่าง ๆ ที่เดินทาง
มาพำนักที่อังกฤษด้วย เมื่อครั้งสมเด็จพระราชินีนาถ
วิกตอเรียจัดพระราชพิธีเฉลิมฉลองการเสวยราชสมบัติ
ครบ ๖๐ พรรษา พระองค์ได้เสด็จไปเข้าร่วมในฐานะผู้แทน
แห่งสยาม และในโอกาสซึ่งการประชุมของเจ้านายประเทศ
ต่าง ๆ จัดขึ้นที่กรุงลอนดอน โดยจัดเป็นงานเลี้ยงอย่างยิ่งใหญ่
พระองค์ก็เสด็จเข้าร่วมและได้ผูกมิตรกับเจ้านายจาก
นอร์เวย์ สวีเดน เดนมาร์ก รัสเซีย อย่างใกล้ชิด ตั้งแต่เมื่อครั้ง
เสด็จพระราชดำเนินมายังประเทศอังกฤษ พระองค์เสด็จ
ประทับเรือพระที่นั่ง “มกุฎราชกุมาร” ออกจากท่าเรือกรุงเทพฯ
ผ่านไปยังสิงคโปร์ ผ่านมหาสมุทรไปสู่เมืองเนเปิลส์ เสด็จต่อไป
ถึงฝรั่งเศสแล้วจึงเข้าอังกฤษ และเมื่อสำเร็จการศึกษาจาก
อังกฤษ พระองค์ก็เสด็จพระราชดำเนินไปยังกรุงปารีส

เยี่ยมชมประเทศต่าง ๆ ในภาคพื้นยุโรปรวมทั้งอียิปต์
ข้ามผ่านมหาสมุทรแอตแลนติกเข้าสู่สหรัฐอเมริกา แล้วจึง
ข้ามมหาสมุทรแปซิฟิกมาถึงญี่ปุ่นและฮ่องกง ก่อนจะ
นิวัตพระนครโดยสวัสดิภาพ พระองค์เสด็จไปยังที่ต่าง ๆ
เพื่อเจริญสัมพันธไมตรีและทอดพระเนตรกิจการต่าง ๆ
ซึ่งมีทั้งประเทศโลกเก่าอย่างอียิปต์และประเทศในยุโรป
กับโลกใหม่คือสหรัฐอเมริกาและญี่ปุ่น จึงทรงได้รับการ
ขนานนามว่าเป็นกษัตริย์ไทยพระองค์แรกที่เดินทาง “รอบโลก”

การเจริญสัมพันธไมตรีกับเจ้านายประเทศต่าง ๆ
ส่งผลให้ไทยอยู่ในฐานะที่ทัดเทียมกับนานาชาติอารยประเทศ และ
ความสัมพันธ์ที่พระองค์สร้างไว้กับนายโคลเชสเตอร์ เวมิส
ยังมีส่วนอย่างมากในการทำให้ทรงรับรู้สถานการณ์ของ
ประเทศอังกฤษที่เป็นฝ่ายสัมพันธมิตรในสงครามโลก
ครั้งที่ ๑ แม้ว่าขณะนั้นจะทรงประทับอยู่ที่ประเทศไทย
พระบาทสมเด็จพระมงกุฎเกล้าเจ้าอยู่หัว ทรงมีมิตรภาพ
อันดีกับนายโคลเชสเตอร์ เวมิส มีการแลกเปลี่ยนจดหมาย
ถึงกันอยู่ตลอดเวลา โดยที่ตลอดชีวิตของนายโคลเชสเตอร์ เวมิส



ได้เขียนจดหมายกว่า ๖๐๐ ฉบับถึงพระองค์ และยังเก็บรักษาพระราชหัตถเลขาตอบกลับประมาณ ๒๐๐ ฉบับเอาไว้อย่างดี ตั้งแต่เมื่อครั้งพระองค์ยังทรงดำรงพระราชอิสริยยศสมเด็จพระบรมโอรสาธิราชฯ สยามมกุฎราชกุมาร จนกระทั่งทรงขึ้นครองราชย์เป็น พระบาทสมเด็จพระมงกุฎเกล้าเจ้าอยู่หัว รัชกาลที่ ๖ ซึ่งจดหมายเหล่านี้เป็นส่วนหนึ่งที่ทำให้ทรงประเมินสถานการณ์ได้ว่าฝ่ายสัมพันธมิตรหรือมหาอำนาจกลางมีโอกาที่จะชนะสงครามมากกว่า หลังจากพิจารณาอย่างถี่ถ้วนโดยยกประโยชน์ของประเทศชาติและความเที่ยงธรรมเป็นที่ตั้ง พระองค์จึงได้ตัดสินใจประกาศให้ไทยเข้าร่วมกับฝ่ายสัมพันธมิตร และเป็นผู้ชนะสงครามในที่สุด การชนะสงครามในครั้งนี้ทำให้ไทยมีอำนาจต่อรองเพื่อแก้ไขสนธิสัญญาสิทธิสภาพนอกอาณาเขต และสนธิสัญญาจำกัดอำนาจการเก็บภาษีของไทยสำหรับคนและสินค้าต่างดาว จนไทยสามารถหลุดจากสภาวะที่เสียเปรียบได้สำเร็จ ขณะสงครามยังดำเนินอยู่ พระบาทสมเด็จพระมงกุฎเกล้าเจ้าอยู่หัว พระราชทานทรัพย์ส่วนพระองค์

ให้แก่ภรรยาและบุตรของทหารในกรมทหารเบาเดอรัมที่เสียชีวิตจากสงครามโลกครั้งที่ ๑ เนื่องจากพระองค์มีพระสหายหลายคนขณะประจำการที่นั่น สมเด็จพระเจ้าจอร์จที่ ๕ แห่งสหราชอาณาจักร เมื่อทราบเรื่องก็ทรงซาบซึ้งพระทัยยิ่ง จึงทูลเชิญให้ทรงดำรงพระยศเป็นนายพลเอกพิเศษแห่งกองทัพบกอังกฤษ พระบาทสมเด็จพระมงกุฎเกล้าเจ้าอยู่หัว จึงทรงถวายพระยศนายพลเอกพิเศษแห่งกองทัพบกสยามเป็นการตอบแทน นับเป็นครั้งแรกที่มีการแลกเปลี่ยนพระยศทางทหารอย่างตัดเทียมกันระหว่างสองประเทศ



พระราชกรณียกิจ ด้านวิชาการ: ทรงสนับสนุนโอกาส และเสรีภาพทางความคิด



หลังจากเสด็จนิวัตพระนคร พระองค์ทรงรับราชการทหารตำแหน่งจเรทหารบก และทรงบัญชาการกรมทหารมหาดเล็ก พระราชฐานที่ประทับขณะนั้นคือพระราชวังสราญรมย์ กล่าวกันว่าวังแห่งนี้เปรียบดังจุดศูนย์กลางแห่งแนวคิดใหม่ ๆ เพราะสมเด็จพระบรมโอรสาธิราชเจ้าฟ้ามหาวชิราวุธ สยามมกุฎราชกุมาร ทรงก่อตั้ง “ทวิปัญญาสโมสร” ไว้สำหรับพระราชนิพนธ์ผลงานต่าง ๆ และทรงชักชวนให้ข้าราชการบริพารที่มีความสามารถมาลองเขียนบทความ มีหนังสือพิมพ์รายเดือนของสโมสรเรียกว่า หนังสือทวิปัญญา

เรื่องที่พิมพ์ลงหากไม่เป็นพระราชนิพนธ์ของพระองค์เอง ก็เป็นบทประพันธ์ของคนอื่นที่เห็นว่าเหมาะสม โดยที่ทรงเป็นบรรณาธิการตรวจเองทุกครั้ง ทรงมีพระราชอัธยาศัยโปรดงานศิลปะ ชื่นชอบการละคร ตั้งแต่สมัยศึกษาอยู่ในประเทศอังกฤษ ทรงมีพระอัจฉริยภาพทั้งด้านการนิพนธ์และทรงละครด้วยตัวเอง และยังทรงพระกรุณาโปรดเกล้าฯ ให้สร้างโรงละครหลวงไว้ในพระราชฐานหลายแห่งที่เสด็จประทับ เช่น พระราชวังพญาไท และทรงตั้งกรมมหรสพขึ้นเพื่อฟื้นฟูศิลปะการแสดงของไทยอีกด้วย



หนังสือ “สามัคคีสาร”

สิ่งที่พระองค์ทรงให้ความสำคัญมาโดยตลอด ก็คือการออกหนังสือพิมพ์ สมัยประทับอยู่ในประเทศ อังกฤษทรงออกหนังสือพิมพ์ภาษาอังกฤษรายสัปดาห์ ชื่อ The Screech Owl เป็นเรื่องเบ็ดเตล็ดสำหรับเด็กอ่านเล่น และหนังสือพิมพ์ The Looker-On ซึ่งเป็นหนังสือประจำสัปดาห์ที่คอยให้คำปรึกษาแก่นักเรียนไทย ที่เรียนอยู่ในอังกฤษ พระราชทานนามว่า “สามัคคีสาร” หนังสือพิมพ์ฉบับนี้เป็นต้นกำเนิดของหนังสือ “สามัคคีสาร” ที่รวบรวมบทความทรงปัญญาจากนักเรียนไทยในต่างแดน มาอย่างยาวนาน ส่วนหนังสือพิมพ์ที่ทรงออกในประเทศไทย นอกจากทวีปัญญาแล้ว ก็ยังมีหนังสืออัมพวะสมัย พระปรีชาชาญในด้านอักษรศาสตร์นี้เป็นที่ชื่นชมยกย่อง ในหมู่ราษฎร เมื่อครั้งพระบาทสมเด็จพระจุลจอมเกล้า เจ้าอยู่หัวได้ทรงพระกรุณาโปรดเกล้าฯ ให้ตั้งหอสมุด สำหรับพระนครขึ้น สมเด็จพระบรมโอรสาธิราช เจ้าฟ้ามหาวชิราวุธ สยามมกุฎราชกุมาร ก็ได้ทรง ดำรงตำแหน่งเป็นองค์สภานายกสืบมาจนเสด็จ ขึ้นครองราชย์

พระบาทสมเด็จพระมงกุฎเกล้าเจ้าอยู่หัว ทรงเป็นผู้อุปถัมภ์การศึกษาของชนชาวไทยในทุกด้าน ตามขนบธรรมเนียมแล้ว เมื่อกษัตริย์แต่ละพระองค์ เถลิงถวัลย์ราชย์จะมีการสร้างวัดประจำรัชกาลขึ้น แต่พระองค์เห็นว่าในรัชกาลนี้มีวัดมากมายอยู่แล้ว สร้างขึ้นใหม่ก็ดูไม่ก่อให้เกิดประโยชน์เท่าที่ควร และในเมื่อ วัดใช้เป็นสถานที่ศึกษาเล่าเรียนของราษฎร จึงทรง

พระกรุณาโปรดเกล้าฯ ให้สร้างโรงเรียนขึ้นแทนวัด ประจำรัชกาล โดยพระราชทานที่ดินอันเป็นของพระคลัง ฝั่งที่ติดกับสวนดุสิตเป็นที่ตั้ง ใช้ระบบการเรียนการสอน แบบโรงเรียนอังกฤษ พระราชทานชื่อว่าโรงเรียนมหาดเล็กหลวง (ปัจจุบันคือ วชิราวุธวิทยาลัย) ส่งเสริมให้นำรูปแบบ ศิลปะแบบไทยมาใช้ในสถาปัตยกรรมของอาคาร นอกจากนี้ ยังทรงพระกรุณาโปรดเกล้าฯ ให้สร้าง โรงเรียนในลักษณะเดียวกันอีกสองแห่งคือ โรงเรียน ราชวิทยาลัย และโรงเรียนมหาดเล็กหลวงเชียงใหม่ ส่วนโรงเรียนมหาดเล็กเดิมที่สร้างในสมัยของพระราชบิดา พระองค์ทรงพระราชทานนามใหม่ว่า โรงเรียนข้าราชการ พลเรือนของพระบาทสมเด็จพระจุลจอมเกล้าเจ้าอยู่หัว ฝึกสอนวิชาพลเรือนทั่วไป ต่อมาในปี พ.ศ. ๒๔๕๙ ได้ทรง พระกรุณาโปรดเกล้าฯ ประกาศพระบรมราชโองการ ให้ประดิษฐานโรงเรียนข้าราชการพลเรือนขึ้นเป็น “จุฬาลงกรณ์มหาวิทยาลัย” เพื่อให้เป็นสถานฝึกสอน วิชาชั้นสูงแก่ประชาชนทั่วไป ไม่จำกัดแค่ผู้ที่เข้าเรียน เพื่อรับราชการ นับเป็นสถาบันอุดมศึกษาแห่งแรก ของประเทศไทย และยังประกาศใช้พระราชบัญญัติ ประถมศึกษาในปี พ.ศ. ๒๔๖๔ กำหนดให้การศึกษา ภาคบังคับในโรงเรียนรัฐบาลและประชาบาลเป็นสิ่งที่ รัฐจะต้องทำให้แก่ประชาชนโดยไม่คิดค่าใช้จ่าย รวมถึง มีการปรับปรุงกิจการโรงเรียนต่าง ๆ ที่มีอยู่แล้วให้ดีขึ้น เช่น ปรับปรุงโรงเรียนฝึกหัดครูหญิงและโรงเรียน ราชแพทยาลัย

พระองค์ไม่เคยปิดกั้นโอกาสทางการเรียนรู้ ของราษฎร ทั้งยังสนับสนุนเสรีภาพของราษฎรภายใต้ ระบอบประชาธิปไตยอีกด้วย แม้ว่าในขณะนั้นข้าราชการ และราษฎรบางส่วนจะยังไม่มีความรู้หรือความคุ้นเคย กับระบอบนี้ก็ตาม โดยการสนับสนุนโอกาสในการศึกษา และให้เสรีภาพหนังสือพิมพ์กับประชาชนแสดงความคิดเห็น วิพากษ์วิจารณ์ทั้งด้านการเมืองการปกครอง เศรษฐกิจ สภาพสังคม อย่างกว้างขวาง ในรัชสมัยของพระองค์ สื่อหนังสือพิมพ์นับว่ามีเสรีภาพทางความคิดมากกว่า ยุคสมัยอื่น ๆ และมีหนังสือพิมพ์ที่ออกรายวัน รายปักษ์ รายสัปดาห์ และรายเดือนทั้งภาษาไทย จีน อังกฤษ รวม ๑๔๙ ฉบับ



๑ กรกฎาคม
วันคล้ายวันสถาปนาลูกเสือแห่งชาติ

พระราชกรณียกิจ ด้านการป้องกันประเทศ: สถาปนากองเสือป่า และลูกเสือไทย



พระบาทสมเด็จพระมงกุฎเกล้าเจ้าอยู่หัว ทรงมีประสบการณ์ทางด้านการทหารจากที่ได้เข้าศึกษาในโรงเรียนนายร้อยขณะประทับอยู่ที่ประเทศอังกฤษ และยังประจำการในกองทหารราบเบาเดอรัม เมื่อเสด็จกลับประเทศไทยยังได้ดำรงตำแหน่งทางการทหารอยู่ช่วงเวลาหนึ่งก่อนจะขึ้นครองราชย์ ดังนั้น พระองค์จึงทรงแสดงพระราชปณิธานที่อยากจะสร้างความรู้สึกร่วมกันอันหนึ่งอันเดียว ปลุกฝังความรักชาติบ้านเมืองให้แก่ราษฎร ด้วยเหตุนี้จึงทรงพระราชดำริจัดตั้งกองเสือป่ารักษาดินแดนขึ้น เพื่อให้ทำหน้าที่ปกป้องประเทศในยามจำเป็น โดยได้มีพระบรมราชาธิบายไว้ในพระราชดำรัสที่ทรงมีแก่ราษฎรในงานพระราชพิธีพระบรมราชาภิเษกตอนหนึ่งว่า

“การตั้งเสือป่าขึ้นก็ด้วยมุ่งหมายจะให้คนไทยทั่วกันรู้สึกว่าการจงรักภักดีต่อผู้ดำรงรัฐสีมาอาณาจักรโดยต้องตามมติธรรมประเพณีประการหนึ่ง ความรักชาติบ้านเมืองและนับถือศาสนาประการหนึ่ง ความสามัคคีในคณะและไม่ทำลายซึ่งกันและกันประการหนึ่ง ทั้งสามประการนี้เป็นมูลรากแห่งความมั่นคงจะทำให้ชาติของเราดำรงอยู่เป็นไทยได้สมนาม มิให้เสียที่ที่บรรพบุรุษของเราทั้งหลายได้สู้ก่อสร้างปลุกฝังญาติเราไว้ในแคว้นแคว้นแดนไทยนี้”

เพื่อดำเนินการตามที่ทรงตั้งพระราชหฤทัยไว้ พระองค์ทรงสถาปนากองเสือป่ากองแรกขึ้นในวันเสาร์ที่ ๖ พฤษภาคม พ.ศ. ๒๔๕๔ ก่อนจะค่อย ๆ ทบอยจัดตั้งขึ้นทั่วพระราชอาณาจักร ในปีเดียวกับที่ตั้งกองเสือป่าได้ทรงตั้งกองลูกเสือแรกขึ้นที่โรงเรียนมหาดเล็กหลวงเพื่อฝึกเยาวชนให้มีคุณสมบัติ มีความสามัคคี มุมนานะ อุตุน และเสียสละเพื่อส่วนรวม



กองเสือป่ามีการฝึกซ้อมรบเป็นประจำ ทรงพระกรุณาโปรดเกล้าฯ ให้ใช้พระราชวังสนามจันทร์ จังหวัดนครปฐม เป็นที่ชุมพลของเสือป่ากองเสนาหลวง ในการประลองยุทธปลายปี และเป็นที่พักภาคสนาม เป็นการย่อยด้วย การซ้อมรบเสือป่านั้นมักจะเริ่มที่ พระราชวังสนามจันทร์ โดยซ้อมรบกันระหว่าง



หน่วยย่อยก่อน จากนั้นค่อยแปรพระราชฐาน ไปประทับ ณ ค่ายหลวงบ้านโป่งในภายหลังเพื่อให้ เสือป่าได้อยู่ค่าย ก่อนที่จะซ้อมรบใหญ่ในเขตของ จังหวัดราชบุรี



ส่วนพระราชวังสนามจันทร์ จังหวัดนครปฐม เป็นที่ประทับสำราญพระราชอิริยาบถอยู่เสมอ เป็นราชสำนัก แห่งที่สองที่เสด็จประทับอยู่นานกว่าพระราชฐานใด ประกอบด้วย พระที่นั่งต่าง ๆ และพระราชอุทยาน อันงดงาม รวมถึงพลับพลาสนามจันทร์ที่อยู่ใน เขตพระราชวัง สร้างขึ้นในสมัย พระบาทสมเด็จพระมงกุฎเกล้าเจ้าอยู่หัว สำหรับเสด็จมาประทับ

ทอดพระเนตรกองเสือป่าและลูกเสือทั่วประเทศทำการฝึกซ้อมยุทธวิธีเป็นประจำทุกปี หลังจากสิ้นรัชสมัยของพระองค์ ในปี พ.ศ. ๒๕๑๑ การรถไฟแห่งประเทศไทย จึงได้รื้อถอนมาเก็บไว้ มีการนำเครื่องอุปกรณ์ก่อสร้างของพลับพลาสนามจันทร์มาปลูกสร้างขึ้นใหม่ที่สถานีหัวหิน ปัจจุบันถูกเรียกว่าพลับพลาพระมงกุฎเกล้าฯ

พระบาทสมเด็จพระมงกุฎเกล้าเจ้าอยู่หัว ได้ทรงปรับปรุงกิจการต่าง ๆ ในการป้องกันประเทศ ทางด้านการทหารโดยตรงอีกด้วย หนึ่งในพระราชกรณียกิจของพระองค์คือการแยกกรมทหารเรือออกมาตั้งเป็นกระทรวง ทรงซื้ออาวุธยุทโธปกรณ์ที่ทันสมัยในยุคนั้น



เข้ามาจากต่างประเทศมากขึ้น รวมถึงเรือรบหลวงพระร่วง อันเป็นเรือพิฆาตลำแรกของไทย ทรงซื้อเรือลำนี้ด้วยพระราชทรัพย์ส่วนพระองค์เองและเงินที่ประชาชนบริจาคสมทบ ส่วนด้านการป้องกันประเทศทางอากาศถือว่ายังใหม่มากสำหรับประเทศไทยในขณะนั้น แต่พระองค์ก็ทรงจัดตั้งหน่วยบินขึ้นเป็นครั้งแรกในไทยเมื่อ พ.ศ. ๒๔๕๖ ซึ่งต่อมาได้ยกขึ้นเป็นกองบินทหารบก และเป็นต้นกำเนิดกองทัพอากาศในปัจจุบัน

โบราณสถานการรถไฟ เทิดไถ่องค์ ร.๖

พระบาทสมเด็จพระมงกุฎเกล้าเจ้าอยู่หัว ทรงมีพระวิริยอุตสาหะในการสร้างประโยชน์สุขแก่คนในชาติ ตลอดมา พระราชกรณียกิจของพระองค์ที่ควรค่าแก่ การรำลึกถึงยังปรากฏให้เห็นผ่านสถานที่ของการรถไฟ แห่งประเทศไทยหลายแห่ง ซึ่งล้วนแต่บอกเล่าเรื่องราว ประวัติศาสตร์จากรัชสมัยของรัชกาลที่ ๖ สืบเนื่องมาถึง ปัจจุบัน



๑. สถานีกรุงเทพ (หัวลำโพง)

สถานีหัวลำโพง เดิมเป็นสถานี ต้นทางของทางรถไฟสายปากน้ำ สร้างขึ้น ในปี พ.ศ. ๒๔๒๙ ปัจจุบันไม่มีสถานีนี้แล้ว ส่วนสถานีกรุงเทพ (หัวลำโพง) ที่เห็นในปัจจุบันนั้นสร้างขึ้นใหม่ในรัชสมัยของ รัชกาลที่ ๕ เริ่มก่อสร้างเมื่อปี พ.ศ. ๒๔๕๓ เพื่อรองรับจำนวนผู้โดยสารและสินค้าที่เพิ่มขึ้น รวมถึงออกแบบอาคารสถานีใหม่ให้มีความสวยงาม เหมาะสมแก่การเป็นหน้า เป็นตาของพระนคร สถาปนิกชาวอิตาลี ผู้ออกแบบ คือ นายมาริโอ ตามานโญ



นายมาริโอ ตามานโญ (Mr. Mario Tamagno)

(Mr. Mario Tamagno) ก่อสร้างเสร็จในสมัยรัชกาลที่ ๖ เมื่อปี พ.ศ. ๒๔๕๙ พระองค์จึงเสด็จพระราชดำเนินมาประกอบพิธีเปิดปฐม สัญลักษณ์ไฟฟ้าให้รถไฟขบวนแรกเข้าสู่สถานี สถานีแห่งนี้กลายเป็น สถานีต้นทางของรถไฟหลายสายรวมถึงสายกรุงเทพฯ-เชียงใหม่ ที่ก่อสร้างเสร็จสิ้นและเปิดเดินรถในสมัยรัชกาลที่ ๖ ด้วย สถานีกรุงเทพ ประกอบด้วยอาคารหลายส่วน อาทิ โถงพักคอยผู้โดยสาร ชานชาลา โถงระเบียบทางเข้าด้านหน้าสถานีรถไฟ ตึกทำการไปรษณีย์โทรเลข อาคารโรงแรมราชธานี ตัวสถานีขนาดใหญ่นี้มีลักษณะเป็นทรงโดมแบบ ตะวันตก ตกแต่งด้วยเหล็กดัดเป็นลวดลายและปูนปั้นคล้ายสถานี รถไฟแฟรงก์เฟิร์ต ประเทศเยอรมนี ภายในกรุกระจกสีประดับ ช่องระบายอากาศ นับว่ามีคุณค่าทางประวัติศาสตร์และสถาปัตยกรรม ที่โดดเด่น

๒. สะพานพระราม ๖

เป็นสะพานข้ามแม่น้ำเจ้าพระยาแห่งแรกของประเทศไทย เชื่อมระหว่างเขตบางซื่อและเขตบางพลัด และยังเชื่อมจากสถานีกรุงเทพ (หัวลำโพง) ไปยังภาคใต้ของประเทศไทยผ่านทางรถไฟสายใต้ มีบริษัท เลส์ เอตาบลิสมองด์ ไตเคย์ (Les Etablissements Daydé Compagnie) เป็นผู้รับเหมา ใช้โครงสร้างแบบคานยื่น (Cantilever) ประกอบด้วย สะพานเหล็ก ๕ ช่วง โครงสร้างส่วนหนึ่งเป็นถนนคอนกรีตเสริมเหล็กสำหรับให้รถยนต์สัญจรผ่าน อีกส่วนหนึ่งเป็นทางรถไฟ ขนานด้วยทางเดินเท้า ๒ ด้าน สะพานพระราม ๖ สร้างขึ้นเพื่อเชื่อมทางรถไฟสายเหนือและสายใต้เข้าด้วยกันตามที่รัฐบาลตั้งใจไว้ พระบาทสมเด็จพระมงกุฎเกล้าเจ้าอยู่หัว ทรงเล็งเห็นว่าทางรถไฟทั้งสองฟากของแม่น้ำเจ้าพระยามีขนาดรางกว้างไม่เท่ากัน ส่งผลให้รูปร่างของรถจักรและล้อเลื่อนมีความแตกต่างกันไปด้วย จนต้องสะสมอะไหล่สำรองไว้จำนวนมากเพื่อให้มีพร้อมสำหรับเปลี่ยน การทำเช่นนี้



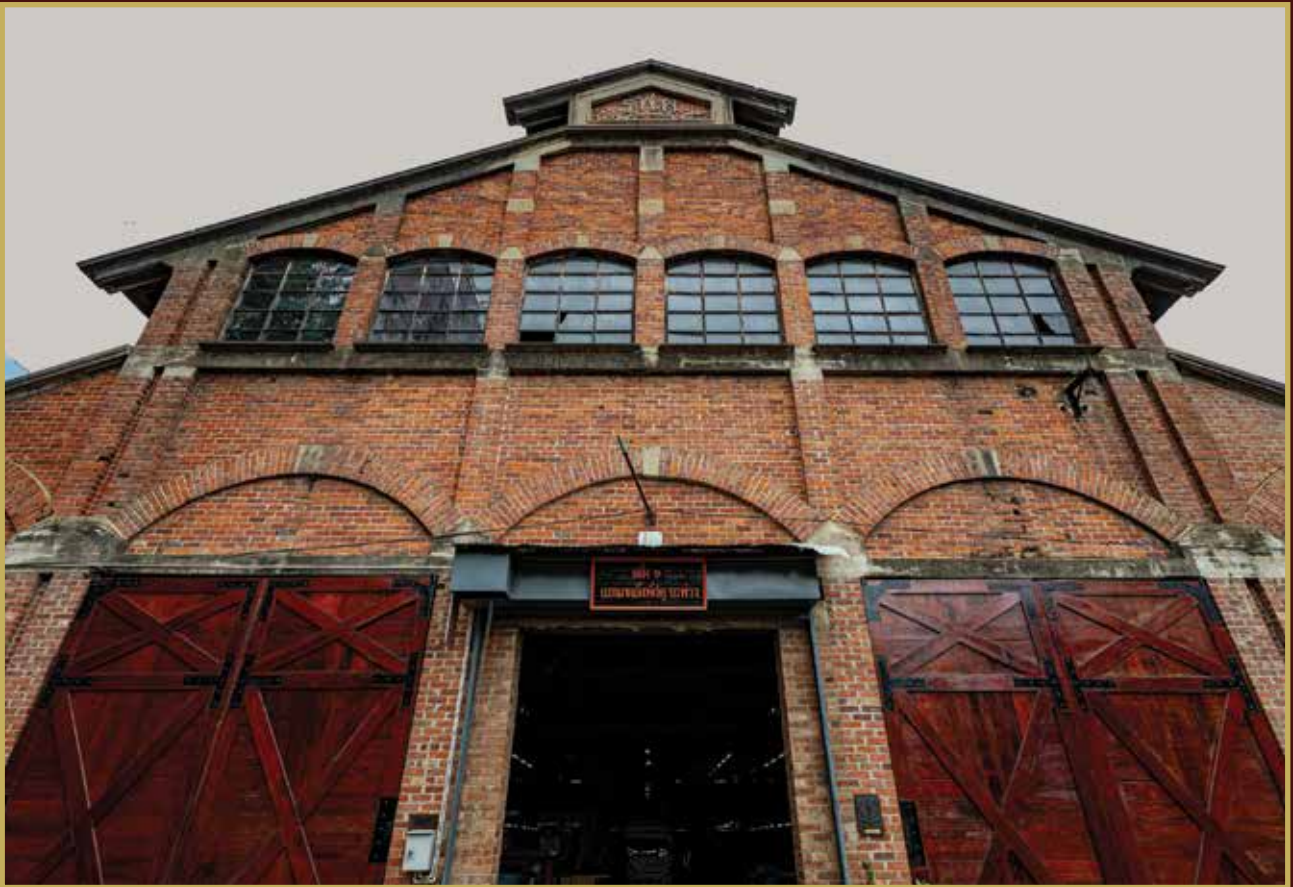
เป็นการสิ้นเปลืองงบประมาณแผ่นดินอย่างมาก พระองค์จึงทรงพระกรุณาโปรดเกล้าฯ ให้เปลี่ยนขนาดรางรถไฟจาก ๑.๔๓๕ เมตร เป็นรางขนาดแคบ ๑ เมตรทั้งหมด และจัดการเชื่อมทางรถไฟสายเหนือและสายใต้เข้าด้วยกัน สะพานพระราม ๖ ในช่วงเวลานั้นนอกจากช่วยอำนวยความสะดวกเรื่องการส่งสินค้า การเดินทางคมนาคม และช่วยขยายประสิทธิภาพในการเดินทางของไทยกับประเทศใกล้เคียง เช่น สามารถนั่งรถไฟจากสิงคโปร์มาถึงเชียงใหม่สุดทางสายเหนือของไทยได้โดยไม่ต้องถ่ายขบวน

๓. สถานีจิตรลดา

สถานีจิตรลดาเป็นสถานีรถไฟหลวงสำหรับพระบาทสมเด็จพระเจ้าอยู่หัวและพระบรมวงศานุวงศ์ เมื่อมีการเสด็จฯ ทางรถไฟโดยเฉพาะ เมื่อครั้งสะพานพระราม ๖ สร้างเสร็จในรัชสมัยพระบาทสมเด็จพระปกเกล้าเจ้าอยู่หัว (รัชกาลที่ ๗) พระองค์ทรงพระกรุณาโปรดเกล้าฯ ให้ประกอบพระราชพิธีเปิดใช้สะพานพระราม ๖ เพื่อระลึกถึงพระมหากษัตริย์คุณของ พระบาทสมเด็จพระมงกุฎเกล้าเจ้าอยู่หัว ในวันที่ ๑ มกราคม พ.ศ. ๒๔๖๙ (เนื่องจากวันที่ ๑ มกราคม

ตรงกับวันคล้ายวันพระบรมราชสมภพของรัชกาลที่ ๖) โดยพระบาทสมเด็จพระปกเกล้าเจ้าอยู่หัวเสด็จพระราชดำเนินประทับขบวนรถไฟพิเศษพระที่นั่ง ซึ่งกรมรถไฟหลวงจัดถวายไว้ที่สถานีจิตรลดาแห่งนี้ สำหรับประกอบพิธีเปิดโดยมี พลเอก พระเจ้าบรมวงศ์เธอ กรมพระกำแพงเพชรอัครโยธิน เป็นผู้อ่านรายงานการเปิดสะพานพระราม ๖ ความน่าสนใจของสถานีแห่งนี้คือ สถานีจิตรลดาอยู่ทางตะวันออกของพระตำหนักจิตรลดารโหฐาน ซึ่งพระองค์เป็นผู้มีพระบรมราชดำรัสสั่งให้สร้างขึ้นอย่างโอโง่งอีกด้วย





๔. โรงงานมักกะสัน

โรงงานมักกะสันเริ่มก่อสร้างขึ้นเมื่อปี พ.ศ. ๒๔๕๐ และเสร็จสิ้นในปี พ.ศ. ๒๔๕๓ เนื่องจากกรมรถไฟหลวงต้องการสถานที่แห่งใหม่เพื่อรองรับโรงงานสำหรับซ่อมรถจักรและรถฟ่วงแทนที่ย่านสถานีรถไฟกรุงเทพที่ต้องถูกรื้อลง หลังจากก่อสร้างเสร็จ ย่านโรงงานมักกะสันกลายเป็นศูนย์กลางในการซ่อมแซมของกรมรถไฟสายเหนือ ส่วนกรมรถไฟสายใต้ยังคงส่งไปซ่อมที่โรงงานบริเวณบางกอกน้อย ภายหลังเมื่อพระบาทสมเด็จพระมงกุฎเกล้าอยู่หัว ทรงโปรดเกล้าฯ ให้รวมกรมรถไฟสายเหนือและสายใต้เป็นกรมเดียว รวมถึงเชื่อมต่อทางรถไฟสายเหนือและสายใต้เข้าด้วยกัน พระองค์จึงมีพระบรมราชานุญาตให้รวมโรงงานซ่อมเข้าไว้ที่มักกะสันเพียงแห่งเดียวตั้งแต่วันที่ ๒๗ กรกฎาคม พ.ศ. ๒๔๖๐

หลังจากการก่อสร้างสะพานพระราม ๖ เสร็จสิ้นเรียบร้อย รถจักรและล้อเลื่อนก็ถูกทยอยนำเข้ามาซ่อมที่โรงงานมักกะสันตั้งแต่นั้นมา ย่านโรงงานมักกะสัน



มีความกว้างขวาง ประกอบด้วยหลายอาคาร โรงซ่อมรถจักรไอน้ำดั้งเดิมเป็นอาคารสี่กะสี ภายหลังมีการปรับปรุงต่อขยายเพิ่มเติมสถาปัตยกรรมยังคงรักษาความเรียบง่ายเอาไว้ ใช้เหล็ก กระจก ไม้ คอนกรีตเสริมเหล็กในการก่อสร้าง ไม่เน้นการตกแต่ง โครงสร้างที่ปรับปรุงใหม่มีความล้ำสมัยแต่ก็มีพื้นที่ที่ปล่อยโล่งกว้างเพื่อให้รถไฟเข้ามาในอาคารได้

สำนึกในพระมหากรุณาธิคุณ สมเด็จพระเจ้าบรมวงศ์เธอ เจ้าฟ้าเพชรรัตนราชสุดา สิริโสภาพัณณวดี กรมพระนครปฐมบรมขัตติยานี มหาธีรราชธิดา



ทรงเป็นพระราชธิดาพระองค์เดียวในพระบาทสมเด็จพระมงกุฎเกล้าเจ้าอยู่หัว และ พระนางเจ้าสุวัทนา พระวรราชเทวี ประสูติเมื่อวันที่ ๒๔ พฤศจิกายน พ.ศ. ๒๔๖๘ ณ พระที่นั่งเทพสถานพิลาศภายในพระบรมมหาราชวัง

ในการปฏิบัติพระกรณียกิจ ทรงมีพระราชประสงค์ที่จะสืบสาน ต่อยอด และธำรงไว้ซึ่งพระราชปณิธานต่าง ๆ ของพระบาทสมเด็จพระมงกุฎเกล้าเจ้าอยู่หัว พระองค์ทรงจัดตั้ง “มูลนิธิเพชรรัตน-สุวัทนา” ร่วมกับ พระนางเจ้าสุวัทนา พระวรราชเทวี เป็นมูลนิธิกลางที่ดำเนินงานการกุศลทุกด้าน ที่ก่อให้เกิดประโยชน์แก่ประชาชน ตลอดจนรับองค์กร และมูลนิธิต่าง ๆ ที่ดำเนินกิจการด้านสังคมสงเคราะห์ ไว้ในพระอุปถัมภ์

ทรงประทานทรัพย์สินส่วนพระองค์เพื่อสร้างเป็นสถานพยาบาล เช่น เรือนพยาบาลเจ้าฟ้าเพชรรัตน ณ ค่ายลูกเสือวชิราวุธ จังหวัดชลบุรี และทรงนำเงินที่มีผู้ถวายมาในงานฉลองพระชนมายุ ๕ รอบพร้อมกับเงินที่ทรงสมทบเอง ประทานแก่สภาอากาศไทย เพื่อสร้างตึกอุบัติเหตุและผู้ป่วยนอกในโรงพยาบาลจุฬาลงกรณ์

ทรงมีพระดำริให้จัดตั้ง “รางวัลสมเด็จพระเจ้าฟ้าเพชรรัตน” เป็นรางวัลทุนการศึกษาเพื่อพระราชทานแก่นักเรียนและนักศึกษาในเครือข่ายสถาบันการศึกษาในรัชกาลที่ ๖ ที่มีผลการเรียนและความประพฤติดี

พระองค์ทรงเป็นผู้วางศิลาฤกษ์หอวชิราวุธานุสรณ์ และทรงมอบหมายให้ หม่อมหลวงปิ่น มาลากุล ดำเนินการจัดตั้ง “มูลนิธิพระบรมราชานุสรณ์ พระบาทสมเด็จพระมงกุฎเกล้าเจ้าอยู่หัว ในพระบรมราชูปถัมภ์” โดยพระองค์มอบเงินจำนวนหนึ่งเป็นทุนประเดิม ภายหลังที่ถึงแก่กรรมของพระองค์ถึง หม่อมหลวงปิ่น มาลากุล ลงพระนามวันที่ ๑๖ สิงหาคม พ.ศ. ๒๕๒๒ มีความว่า “ด้วยหอวชิราวุธานุสรณ์ ที่ฉันได้วางศิลาฤกษ์เมื่อ พ.ศ. ๒๕๒๐ นั้น บัดนี้คงจะสร้างเกือบเสร็จแล้วฉันจึงคิดว่า น่าจะจัดตั้งมูลนิธิวชิราวุธานุสรณ์ขึ้น เพื่อช่วยเหลือกิจการของหอวชิราวุธานุสรณ์และเผยแพร่พระเกียรติของสมเด็จพระบรมชนกนาถของฉัน...” ซึ่งหอวชิราวุธานุสรณ์และมูลนิธิมีภารกิจในการสืบสานและถ่ายทอดพระเกียรติคุณในรัชกาลที่ ๖ ตลอดมา อาทิ การจัดพิมพ์วชิราวุธานุสรณ์สารและสนับสนุนทุนวิจัยแก่นักวิชาการ



เอกสารอ้างอิง

กรมพระสมมตอมรพันธุ์, พระเจ้าบรมวงศ์เธอ. (๒๔๘๕). บันทึกgrayวันใน พระเจ้าบรมวงศ์เธอ กรมพระสมมตอมรพันธุ์ ตอนที่ ๑.

พระนคร: โรงพิมพ์ยิ้มศรี. (หม่อมแก้ว สวัสดิกุล ณ อยุธยา พิมพ์แจกในงานพระราชทานเพลิงศพ หม่อมเจ้าวิบูลย์สวัสดิวงศ์ สวัสดิกุล)

กรมรถไฟ. (๒๔๙๐). งานฉลองรถไฟหลวงครบ ๕๐ ปี. กรุงเทพฯ: โรงพิมพ์กรมรถไฟ.

การรถไฟแห่งประเทศไทย. (๒๕๖๔). ๑๐๕ ปี สถานีกรุงเทพ. ม.ป.ท.

การรถไฟแห่งประเทศไทย. (๒๕๖๔). ๑๑๑ ปี โรงงานมักกะสัน. กรุงเทพฯ: บริษัท อมรินทร์พริ้นติ้งแอนด์พับลิชชิ่ง จำกัด.

คณะกรรมการจัดทำองค์ความรู้ประวัติศาสตร์ไทยสมัยใหม่. (๒๕๖๖). บูรพมหากษัตริย์ราชเจ้าแห่งพระบรมราชจักรีวงศ์กับประชาชน.

กรุงเทพฯ: สำนักงานราชบัณฑิตยสภา.

คณะกรรมการฉลองวันพระบรมราชสมภพครบ ๘ รอบ และ ๑๐๐ ปี ของพระบาทสมเด็จพระมงกุฎเกล้าเจ้าอยู่หัว. (๒๕๒๔).

“สงครามโลกครั้งที่ ๑, บทบาทของประเทศไทย.” สารานุกรมพระบาทสมเด็จพระมงกุฎเกล้าเจ้าอยู่หัว. เล่ม ๒ ย - อ.

กรุงเทพฯ: เจริญวิทย์การพิมพ์, ๖๘๙ - ๗๐๙.

ชาติ เอี่ยมกระสุนธุ์. (๒๕๕๐). พระบาทสมเด็จพระมงกุฎเกล้าเจ้าอยู่หัวรำลึก. ม.ป.ท.: เอี่ยมกระสุนธุ์.

ดุขฎิมาลา มาลากุล. (๒๕๕๕). “เฉลิมพระเกียรติเจ้าฟ้า (สมเด็จพระเจ้าภคินีเธอ เจ้าฟ้าเพชรรัตนราชสุดา สิริโสภาพัณณวดี).”

วชิราวุธานุสรณ์สาร. ๓๑ (ฉบับที่ ๒), ๑๕ - ๓๔.

จงทอง จันทรางศุ, เขมทัต วิศวโยธิน และคณะ. (๒๕๒๙). สมเด็จพระมหาธีรราชเจ้า. (ครั้งที่ ๑). กรุงเทพฯ: ธนาคารทหารไทย จำกัด.

ธนาคารออมสิน. (๒๕๔๕). สมเด็จพระมหาธีรราชเจ้า: เศรษฐกิจ พระผู้ทรงวางรากฐานความมั่นคงและเศรษฐกิจยุคใหม่.

กรุงเทพฯ: ธนาคารออมสิน.

พระบาทสมเด็จพระมงกุฎเกล้าเจ้าอยู่หัว. (๒๕๕๒). พระราชกัณฑ์บทดีแห่งชนบท (พระราชหัตถเลขาในพระบาทสมเด็จพระมงกุฎ

เกล้าเจ้าอยู่หัว รัชกาลที่ ๖ ถึงนายเมย์นาร์ด วิลโลบี คอลเซสเตอร์ - วิมช คหบดี). กรุงเทพฯ: วชิราวุธวิทยาลัย.

ภัทรหะ คาน. (๒๕๖๑). “กิจการรถไฟในรัชสมัยพระบาทสมเด็จพระมงกุฎเกล้าเจ้าอยู่หัว (พ.ศ. ๒๔๕๓ - พ.ศ. ๒๔๖๘).”

วชิราวุธานุสรณ์สาร. ๓๗ (ฉบับที่ ๑), ๒๘ - ๔๒.

ม.ล. ปิ่น มาลากุล. (๒๕๑๑). การซ่อมรถเสือป่า พ.ศ. ๒๔๖๒ และพระราชวังสนามจันทร์. กรุงเทพฯ: โรงพิมพ์คุรุสภาพระสุเมรุ.

มูลนิธิเพชรรัตน - สุวัฒนา. (๒๕๖๕). เรื่องเล่าพระผู้ทรงก่อตั้งมูลนิธิเพชรรัตน - สุวัฒนา สมเด็จพระเจ้าภคินีเธอ ฯ และพระนางเจ้าสุวัทนา ฯ

กับงานด้านการศึกษา ตอนที่ ๕ (วันสถาปนาลูกเสือแห่งชาติ). สืบค้นจาก <https://www.bsf.or.th/article-25/>

มูลนิธิสมเด็จพระเทพรัตนราชสุดา. (๒๕๖๗). นามานุกรมพระมหากษัตริย์ไทย. พิมพ์ครั้งที่ ๒. กรุงเทพฯ: อักษรสัมพันธ์.

รงค์ ประพันธ์พงศ์. (๒๕๖๐). ๑๐ กษัตริย์จักรีวงศ์. กรุงเทพฯ: บริษัท สถาปนุคส์ จำกัด.

ราม วชิราวุธ (นามแฝง). (๒๕๕๙). ประวัติต้นรัชกาลที่ ๖. พิมพ์ครั้งที่ ๗. กรุงเทพฯ: มติชน.

สมใจ ไพบโรจนธีระรัชต์. (๒๕๑๗). บทบาทของประเทมหอาอำนาจตะวันตกในการสร้างทางรถไฟของประเทศไทย ในรัชสมัย

พระบาทสมเด็จพระจุลจอมเกล้าเจ้าอยู่หัว และพระบาทสมเด็จพระมงกุฎเกล้าเจ้าอยู่หัว. วิทยานิพนธ์อักษรศาสตร์มหา

บัณฑิต. จุฬาลงกรณ์มหาวิทยาลัย.



คณะกรรมการและคณะผู้บริหารการรถไฟฟ้าแห่งประเทศไทย

คณะกรรมการ

นายจิรุตม์ วิศาลจิตร	ประธานกรรมการรถไฟฟ้า
นายวิม รุ่งวัฒนจินดา	กรรมการรถไฟฟ้า
นายสันสนะ สุริยะโยธิน	กรรมการรถไฟฟ้า
นางสาวศุภกวีศิริ อภิภูมิกานูวัฒน์	กรรมการรถไฟฟ้า
นายอภิรัฐ ไชยวงศ์น้อย	กรรมการรถไฟฟ้า
นายอาทิตย์ สุริยาภิวัฒน์	กรรมการรถไฟฟ้า
นายอารีศักดิ์ เสถียรภาพอยู่ทรัพย์	กรรมการรถไฟฟ้า
นายอนันต์ โพธิ์นิ่มแดง	กรรมการและเลขานุการ

คณะผู้บริหาร

นายอนันต์ โพธิ์นิ่มแดง รองผู้ว่าการรถไฟฟ้าแห่งประเทศไทย

นายเอก สิทธิเวดิน	รองผู้ว่าการฯ
นายอวิรุทธ์ ทองเนตร	รองผู้ว่าการฯ
นายสุชีพ สุขสว่าง	รองผู้ว่าการฯ
รองการแต่งตั้ง	รองผู้ว่าการฯ
นายอนันต์ เจนงามกุล	รองผู้ว่าการฯ
นายธราวุธ อินทรขรม	รองผู้ว่าการฯ
นายไพบูลย์ มงคลสุวรรณ	ผู้ช่วยผู้ว่าการฯ
นายไชยเชษฐา แซ่จิว	ผู้ช่วยผู้ว่าการฯ
นางธนาพรวรรณ รุ่งเรืองระยับ	ผู้อำนวยการฝ่ายการเงินและการบัญชี
นายก่อพงศ์ สุทธิภรณ์	วิศวกรใหญ่ฝ่ายการช่างกล
นายอุดม เทมาเพชร	วิศวกรใหญ่ฝ่ายการช่างโยธา
นายสมหมาย จิตภักดิ์	วิศวกรใหญ่ฝ่ายการอาณัติสัญญาณและโทรคมนาคม

รองการแต่งตั้ง	ผู้อำนวยการฝ่ายการพัสดุ
นางลัดดาวัลย์ ถาวร	ผู้อำนวยการฝ่ายตรวจสอบภายใน
นางสาวมณฑาทาญจน์ ศรีวิลาส	ผู้อำนวยการฝ่ายเทคโนโลยีสารสนเทศ
-รองการแต่งตั้ง-	ผู้อำนวยการฝ่ายบริหารทรัพยากร
นางสาวบุษยามา วงศ์ศิวัชวิลาส	ผู้อำนวยการฝ่ายบริหารโครงการพัฒนาที่ดิน
นายอรุณพล เก่าประเสริฐ	วิศวกรใหญ่ฝ่ายโครงการพิเศษและก่อสร้าง
นายสุวิทย์ เจริญผล	ผู้อำนวยการฝ่ายปฏิบัติการเดินรถ
นายประสิทธิ์ ถาวร	ผู้อำนวยการฝ่ายบริการโดยสาร

นางกนกวรรณ สุวรรณภินิษฐ์

นายวีระชัย ถาวร
นางลีนินาต เสียงเสนาะ
นายวุฒิไกร วัชรังเงิน
นพ.องอาจ จิรยาสถาพร
นางนันทา ก้อนนาค
นายพลายงาม ศิรินนทร์

นายภักดี กล่ำศิริ
นายสืบ ประทุมศิริ
นายกิตติศักดิ์ ไชยนาเคนทร์
นายชัชวาลย์ กนิษฐायาน
นายระพี ขมหนองโพธิ์
นายเอกวิชัย ศรีอาระยันพงษ์
นายสายัณห์ หงสกุล

เจ้าของ

บรรณาธิการ

กองบรรณาธิการ

ฝ่ายประสานงาน

ฝ่ายภาพ

ฝ่ายจัดส่ง

ฝ่ายสมาชิก

ออกแบบและผลิต

ผู้อำนวยการฝ่ายบริการสินค้า

ผู้อำนวยการฝ่ายทรัพยากรบุคคล

หัวหน้าสำนักงานนโยบาย แผน วิจัยและพัฒนา

หัวหน้าสำนักงานบริหารโครงการระบบรถไฟฟ้า

หัวหน้าสำนักงานแพทย์

หัวหน้าสำนักงานผู้ว่าการ

หัวหน้าสำนักงานยุทธศาสตร์ธุรกิจ-
การเดินรถ

หัวหน้าสำนักงานจัดหาพัสดุซ่อมบำรุง

หัวหน้าสำนักงานอาณานิคม

ผู้อำนวยการสถาบันฝึกอบรมระบบราง

ผู้ตรวจการรถไฟ ๑

ผู้ตรวจการรถไฟ ๒

ผู้ตรวจการรถไฟ ๓

ผู้ตรวจการรถไฟ ๔

การรถไฟฟ้าแห่งประเทศไทย

นายเมธาพัฒน์ สุนทรวาทาน

ผู้อำนวยการศูนย์ประชาสัมพันธ์

บริษัท เออาร์ไอพี จำกัด (มหาชน)

นางศุภมาศ ปลื้มกุล

นายสัญญาชัย สวัสดิ์

นางอภาพัชร์ สวัสดิ์

นายกสิวัฒน์ ใจธรรม

นายสุกมิตร์ โชติประเสริฐ

นายชนพงศ์ สุขสวัสดิ์ ณ ออยุธยา

นายอนันต์ พันธุ์ชา

ศูนย์ประชาสัมพันธ์

บริษัท เออาร์ไอพี จำกัด (มหาชน)

กองโฆษณาและส่งเสริมการท่องเที่ยว

รับ-ส่ง สปด.๑ ฝ่ายบริการโดยสาร

หมวดสัมภาระ สถานีกรุงเทพ

กองโฆษณาและส่งเสริมการท่องเที่ยว

การรถไฟฟ้าแห่งประเทศไทย

เลขที่ ๑ แขวงรองเมือง เขตปทุมวัน กรุงเทพฯ ๑๐๓๓๐

โทรศัพท์ ๐ ๒๒๒๐ ๔๒๗๑

บริษัท เออาร์ไอพี จำกัด (มหาชน)

๙๙/๑๖-๒๐ ถนนรัชดาภิเษก แขวงดินแดง

เขตดินแดง กรุงเทพฯ ๑๐๔๐๐

โทรศัพท์ ๐ ๒๖๔๒ ๓๔๐๐ ต่อ ๔๗๐๐

สยามานุสสติ

โคลงพระราชนิพนธ์ของพระบาทสมเด็จพระมงกุฎเกล้าเจ้าอยู่หัว

๑ รักราช จงจิตน้อม	รักดี ท่านนา
รักชาติ กอบกรณีย์	แนวไว้
รักศาสน์ กอบบุญตรี	สุจริต ถ้วนเทอญ
รักศักดิ์ จงจิตให้	โลกซร้องสรรเสริญฯ
๑ ยามเดินยืนนั่งน้อม	กะมล
รำลึกถึงเทศตน	อยู่ยั้ง
เป็นรัฐฐะมณฑล	ไทยอยู่ สราญฮา
ควรถนอมแน่นตั้ง	อยู่เพียงอวสานฯ
๑ ไครรานไครรุกด้าว	แดนไทย
ไทยรบจนสุดใจ	ชาติดิน
เสียเนื้อเลือดหลังไหล	ยอมสละ สิ้นแล
เสียชีพไปเสียสิ้น	ชื่อก้องเกียรติงามฯ
๑ หากสยามยังอยู่ยั้ง	ยืนยง
เราก้เหมือนอยู่คง	ชีพด้วย
หากสยามพินาศลง	ไทยอยู่ ได้ฤฯ
เราก้เหมือนมอดม้วย	หมดสิ้นสกุลไทย

ตำหนักจิตรลดารโหฐาน.วันเสาร์ที่ ๒๗ เมษายน พ.ศ. ๒๔๖๑



การรถไฟแห่งประเทศไทย
เลขที่ ๑ แขวงรองเมือง เขตปทุมวัน กรุงเทพฯ ๑๐๓๓๐
www.railway.co.th
Facebook : ทีมพีอาร์การรถไฟแห่งประเทศไทย
Call Center : ๑๖๙๐