



# RAILWAY

MAGAZINE

## ลั่นแปปให้ปัง



p.06

ประวัติบ้านปิน

p.10

บ้านปิน  
Texas แห่งล้านนา

p.14

แปป แห่ระเบิด  
แหม่มกำเต๋อ !

p.26

รักคืออะไร?  
ที่เมืองสอง

ฉบับที่

07

กุมภาพันธ์ 2561  
FREE MAGAZINE

# นมผึ้ง ไบรอนด์เชียงใหม่รอยัลเจลลี่

อาหารเสริมสุขภาพที่ได้รับการรับรองมาตรฐานจากประเทศญี่ปุ่น

- ✓ เป็นยาอายุวัฒนะ
- ✓ บำรุงสมอง ลดเครียด ลดไมเกรน
- ✓ ลดอาการอ่อนเพลีย
- ✓ ลดริ้วรอยและสิวฝ้า
- ✓ ลดปวดประจำเดือน



CHIANGMAI  
ROYAL JELLY



FREE CALL

1800 999 885

Support only AIS and TRUE (Fix Line)



Chiangmai Royal Jelly



@Chiangmairoyaljelly



# RAILWAY

MAGAZINE 07

## CONTENTS



น.6  
ประวัติบ้านปิน

น.10  
บ้านปิน  
Texas แห่งล้านนา

น.14  
แม่ แห่ระเบิด  
แอมป์ทำเต๋อ !

น.26  
รักคืออะไร?  
ที่เมืองสอง

Railway Magazine อ่านฟรีบนรถไฟ

โดย : บริษัท ดรีมบริดจ์ จำกัด 73/24 หมู่ 8 ถ.กรุงเทพ-นนทบุรี ต.บางเขน อ.เมือง จ.นนทบุรี 11000

บรรณาธิการผู้พิมพ์ ผู้โฆษณา : พรพิมล หงสะเดช, จอย สุจิตการพิทยา

ที่ปรึกษา : อติกุล จุลเดช, ดนุชา วีระพงษ์, นาวาเอกนฤธรรม สุรัชกะ

บรรณาธิการ : ภาณุมาศ ศะยานันท์

นักเขียนประจำ : ลัลตรา วรสุมาวณิช, คิ้วดำ

กองบรรณาธิการ : อัปสร ตันศิริคงคล, วริสา ชินธรรมมิตร, ทิพย์วดี กตะเวทีสกุล, อธิภัทร์ อธิบดีรินทร์

ศิลปกรรม : วงศ์วรรณ จิรายุสภมล, ปรียา สมสุข

พิสูจน์อักษร : วริสา ชินธรรมมิตร

ติดต่อกองบรรณาธิการ : railwaymagazine@gmail.com

ติดต่อโฆษณา : สิริรัตน์ แสงสะอาด (แหม่ม) 086-399-9995

โรงพิมพ์ : มติชน ปากเกร็ด



"ลองหาเวลาแบกเป้ ไปแ่วแแป้ดูเน้อ"

ไปชิมชมธรรมชาติ  
ไปชื่นใจกับพระธาตุช่อแฮ  
ไปสนุกกับแพ้น้ำมอฮ่อม  
แล้วไปยอมใจกับอาหารเหนืออร่อยๆ

เพราะบางเวลา  
การได้ออกเดินทางไปทีไหนสักที่ที่สบายใจ  
มันสามารถเป็นพลังงานใหม่ๆ  
ที่จะแพร่ไปทั่วหัวใจ และพร้อมจะให้เราก้าวเดินใหม่  
หลังจากการพักผ่อนนั้นเสมอ

และแน่นอน  
เพราะที่จังหวัดแพร่  
ก็มีพลังงานความสบายใจนั้นอยู่

ถ้าอยากรู้ว่าสบายใจขนาดไหน  
ไปเที่ยวแพร่กันนะ

;) )

"ต้อง-เชษฐา สุวรรณสา" ผู้ที่จะมาถ่ายทอดเรื่องราวของบ้านปิ่น เมืองแปะ (แพร่) ใน Railway Magazine ฉบับนี้ เขาเป็นผู้บุกเบิกการท่องเที่ยว 'บ้านปิ่น' ผู้จุดระเบิดตำนาน 'แพร่แห่งระเบิด' ผู้เผยแพร่ประวัติศาสตร์ 'สถานีรถไฟบ้านปิ่น' และเป็นผู้ที่พลิกฟื้นเมืองร้าง...ให้กลายเป็นเมืองที่รุ่งเรือง ก่อนที่เราจะไปเที่ยวแปะ (แพร่) กับ 'ต้อง-เชษฐา' ผ่านเรื่องที่เขาเล่าในเล่ม เราไปทำความรู้จักกับผู้ชายคนนี้ให้มากขึ้นกว่าเดิมกันอีกหน่อยดีกว่า ว่าเขาเป็นใคร..

### 'ต้อง-เชษฐา' จบการศึกษา

- ระดับประถม จาก โรงเรียนบ้านปิ่นประชาราษฎร์
- ระดับมัธยมต้น จาก โรงเรียนพิริยาลัย จ.แพร่
- ศึกษาต่อระดับ ปวช. วิทยาลัยช่างศิลป์ กรมศิลปากร
- บริญญาตรี ภาควิชาจิตรศิลป์ คณะสถาปัตยกรรมศาสตร์ พระจอมเกล้าลาดกระบัง

### ปัจจุบัน 'ต้อง-เชษฐา' เป็น

- เจ้าของร้านกาแฟแห่งระเบิด ศิลปินอิสระ นักเขียนอิสระ
- เจ้าของหอศิลป์แห่งระเบิด ที่เมืองลอง จังหวัดแพร่
- ประธานสภาวัฒนธรรม ต. บ้านปิ่น
- ผู้บุกเบิกการท่องเที่ยวบ้านปิ่น จุดระเบิดตำนาน "แพร่แห่งระเบิด" และ "เผยแพร่ประวัติศาสตร์สถานีรถไฟบ้านปิ่น"

### ประวัติผลงานศิลปะ

- แสดงงานร่วมกับคณาจารย์วิทยาลัยช่างศิลป์ ปี 2541
- แสดงเดี่ยว "การพิพากษาคครั้งสุดท้าย" The Last Judgment ที่ แสตติแกลลอรี่ เชียงใหม่ ปี 2558
- แสดงเดี่ยว "power of expression" ที่ศูนย์ศิลปะบ้านตึก เชียงใหม่ ปี 2559
- แสดงเดี่ยว "อหังการ์ มหาภาพ" ที่จิงเจอร์เบรดแกลลอรี่แพร่ ปี 2560

### รางวัลจากการทำงานเพื่อสังคม

- รางวัล "แทนคุณแผ่นดิน" จากกองมนตรี นายแพทย์เกษม วัฒนชัย (ปี 2559)

ข้อมูลติดต่อ คุณเชษฐา สุวรรณสา

เบอร์มือถือ 089 485 1078

ที่อยู่ 167 หมู่ 5 ต.บ้านปิ่น อ.ลอง จ.แพร่ 54150

E-mail : chestha\_s@yahoo.com Facebook/chestha suwannasa

### รางวัล ที่เคยได้รับ

1. รางวัลชนะเลิศ ประกวดบทความเชิงสร้างสรรค์ หัวข้อ "ธรรมชาติ และวิถีชีวิตสมัยใหม่" ของนิตยสาร Brandhealth และPreme Natural (ปี 2546)
2. รางวัลรองชนะเลิศอันดับหนึ่ง ประกวดเรียงความ"สร้างฝันให้เขา...ซ่อมฝันให้คุณ" ของธนาคารสดเนตตาร์ดาเตอร์ (ปี 2546)
3. รางวัลรองชนะเลิศอันดับหนึ่ง ประกวดเรื่องสั้นวิทยาศาสตร์ และแฟนตาซี "เมืองไทยปี 2600" งาน Nation Books Award ครั้งที่ 1 จัดโดย Dupont และบริษัทเนชั่นบุ๊คส์ (ปี 2547)
4. รางวัล Dupont Miracle Price ประกวดเรื่องสั้นวิทยาศาสตร์ และแฟนตาซี "เมืองไทยปี 2600" งาน Nation Books Award ครั้งที่ 1 จัดโดย Dupont และบริษัทเนชั่นบุ๊คส์ (ปี 2547)
5. รองชนะเลิศอันดับสอง ประกวดเรื่องสั้นแนววิทยาศาสตร์หัวข้อ "ชีวจริยธรรม" ของ สวทช. และกรมอนามัยแห่งชาติ (ปี 2548)
6. รางวัลชนะเลิศ ประกวดวรรณกรรมเยาวชน"แวนแก้ว" ครั้งที่ 3 เรื่อง แจ็ค ณ ขอบฟ้า (ปี 2548)
7. 1 ใน 15 บทภาพยนตร์ยอดเยี่ยมประกวดบทภาพยนตร์แห่งชาติ Thailand Script Project เรื่อง อัลฟ่า โอมก้า ไล่ล่าหาความตาย (ปี 2550)
8. รางวัล หนังสือแนะนำ ประกวดวรรณกรรมเซเว่นบุ๊คอวอร์ด รวมเรื่องสั้นเรื่อง อัลฟ่า โอมก้า ไล่ล่าหาความตาย (ปี 2551)
9. 1 ใน 100 หนังสือดีวิทยาศาสตร์ไทย เรื่อง แจ็ค ณ ขอบฟ้า (ปี 2552)

# ประวัติ บ้านปิน

**“บ้านปิน”** ก่อตั้งขึ้นในสมัยใดไม่ปรากฏหลักฐาน จากตำนานที่ผู้เฒ่าผู้แก่เล่าสืบต่อกันมาว่าเมื่อครั้งในสมัยพุทธกาลนั้น สมเด็จพระสัมมาสัมพุทธเจ้าเมื่อพระองค์สำเร็จพระอรหันต์ (ตรัสรู้) แล้ว พระองค์พร้อมด้วยพระอรหันต์จำนวน 500 รูป ได้เสด็จมาที่เขาดอยน้อย (วัดพระธาตุดอยน้อยในปัจจุบัน) ซึ่งตั้งอยู่ทางทิศเหนือของบ้านปิน ประมาณ 1 กิโลเมตร ได้แสดงพระธรรมเทศนาโปรดราษฎร และมีหญิงหม้ายคนหนึ่งเกิดความเลื่อมใสศรัทธาขึ้น จึงได้ถอดปิ่นทองซึ่งปักที่มวยผม ถวายแด่พระพุทธองค์เพื่อเป็นพุทธบูชา พระองค์ได้ทรงรับไว้และได้มีพุทธทำนายว่าในอนาคตกาลบริเวณนี้จะเกิดเป็นบ้านเมืองรอบ ๆ เขาแห่งนี้ และมีความเจริญรุ่งเรืองมีความเลื่อมใสในพุทธศาสนา และมีชื่อว่า **“บ้านปิน”** ซึ่งต่อมาได้เรียกเป็น **“บ้านปิน”** จนถึงปัจจุบัน

บ้านปิน โดยสังเขป

บ้านปิน .. ชุมชนเก่าแก่ส่วนหนึ่งของเวียงเชียงขึ้น ซึ่งมีอายุมากกว่า 1,300 ปี

บ้านปิน .. เมืองซ่องสุมกบฏเงี้ยว (กลุ่มต่อต้านการครอบครองของสยาม) ในสมัย ร.5

บ้านปิน .. ที่ตั้งของสถานีรถไฟบ้านปิน ซึ่งเป็น 1 ใน 6 ของสถานีที่สำคัญระดับประเทศ เป็นจุดกระจายสินค้าเขตภาคเหนือ (สร้างเสร็จก่อนลำปาง)

บ้านปิน .. ในประวัติศาสตร์ยุคใหม่ช่วง 50 ปีที่ผ่านมา นับเป็นแหล่งสัมปทานป่าไม้สักและเหมืองแร่ซึ่งมีความขัดแย้งในพื้นที่สูง มีลักษณะเหมือนรัฐ Texas เป็นชุมทางพ่อเลี้ยง

บ้านปิน .. ปัจจุบันเป็นชุมชนทางวัฒนธรรมที่ผสมประวัติศาสตร์หลากหลายมิติ ซึ่งเหมาะแก่การท่องเที่ยวเชิงวิถีถักคิด

ด้วยประวัติศาสตร์อันโดดเด่นนี้ **“บ้านปิน”** จึงนับเป็นชุมชนที่นิยามได้ว่าเป็น **Indy Village** หรือ **อินดี้นคร** เมืองแห่งเสรีชน ผู้รักอิสระ นักแสวงหาเต็มไปด้วยความขัดแย้ง และนี่คือตัวตนความเป็นบ้านปิน



7 หมู่บ้านโมกี้รดไฟ  
ที่พักของพนักงานรถไฟ



8 สถานีรถไฟบ้านปิน  
สถาปัตยกรรมแบบ frame house บาวาเรียนสไตล์  
ที่ยังคงอนุรักษ์ ผ่านเวลา 100 กว่าปีมาได้อย่างสวยงาม  
จนเป็นหนึ่งในสถาปัตยกรรมยอดเยี่ยมของประเทศไทย



8 บ้านบนนา  
ชุมชนการเกษตร  
ตั้งอยู่บนม่อนดอย



ศาลเจ้าชุมชนชาวจีน



สถานีตำรวจโบราณ



6 ย่านการค้าอายุกว่า 100 ปี  
บ้านไม้ อาคารไม้โบราณ

สถานที่ท่องเที่ยว  
รอบบ้านปิน

4 ป่อครก  
ป้อน้ำโบราณ สร้างด้วยไม้ทั้งหมด  
อายุมากกว่า 200 ปี ปัจจุบัน  
มีการนำปูนมาหุ้มไว้ด้านบน  
แต่ภายในยังเป็นไม้เหมือนเดิม



5 โรงเรียนบ้านปินฯ  
อาคารไม้สักโบราณ



2 วัดโพธิ์บุปผาราม  
อายุ 240 กว่าปี พระประธาน  
เป็นศิลปะแบบเงี้ยว



1 กาแฟห่อระเบิด  
ศูนย์ข้อมูลท่องเที่ยวบ้านปิน  
และเมืองลอง



3 ร้านค้าผ้าทอตีนจก  
- กิมหลันผ้าตีนจก  
- กาญจนผ้าตีนจก  
- ร้านจันทร์หอมผ้าตีนจก

แพร่

ลำปาง

## “100 ปีแห่งการต่อสู้ ร. 5 - เยอรมัน - บ้านปิน”



หมู่บ้านปิน ชุมชนเล็กๆ ซ่อนตัวอยู่ในวงล้อมของเทือกเขาผีปันน้ำทางภาคเหนือ และเป็นตำบลที่อยู่ภายใต้การปกครองของเมืองแพร่ สถานที่แห่งนี้เหมือนเมืองลับแลซ่อนเรื่องราวประวัติศาสตร์ 100 ปีที่ถูกลืมเลือนแต่เป็นประวัติศาสตร์ที่สำคัญต่อการดำรงอยู่ของชาติไทย

ความสำคัญของประวัติศาสตร์บ้านปินช่วง 100 ปีที่ผ่านมาเริ่มต้นขึ้นเมื่อมีการสร้างทางรถไฟสายเหนือพาดผ่าน ทำให้เกิดย่านการค้ารอบๆ “สถานีบ้านปิน” ซึ่งกลายเป็นเหมือนอนุสรณ์สถานแห่งพระปรีชาของ พระบาทสมเด็จพระจุลจอมเกล้าเจ้าอยู่หัว รัชกาลที่ 5 บ้านปินจึงเป็นชุมชนที่ถูกยกระดับความสำคัญ อันเป็นผลพวงจากกลยุทธ์ต่อต้านประเทศนักล่าอาณานิคมในยุคนั้นที่ต้องการพื้นที่ทางภาคเหนือให้ตกอยู่ภายใต้การปกครอง หลังจากประเทศสหภาพเมียนมา สาธารณรัฐประชาธิปไตยประชาชนลาว และประเทศเพื่อนบ้านอื่นๆ ล้วนตกเป็นอาณานิคมไปจนหมดแล้วนับเป็นเรื่องอัศจรรย์ที่การต่อสู้ของพระองค์ ไม่จำเป็นต้องใช้กระสุนแม้แต่นัดเดียว แต่สามารถนำพาชาติไทยพ้นภัย และยังก่อให้เกิดการพัฒนาในด้านต่างๆ อย่างมากมายในภาคเหนือ

ก่อนหน้าเรื่องราว 100 ปีแห่งการต่อสู้จะเริ่มต้นขึ้น ประวัติศาสตร์ท้องถิ่นของบ้านปินและชุมชนโดยรอบที่เรียกว่า “อำเภอลอง” มีอายุ

มากกว่า 1,300 ปี เป็นเมืองที่มีประวัติโดดเด่น ในฐานะเป็นเมืองหน้าด่านของอาณาจักรล้านนา ในนาม “เวียงเชียงจิ้น” เป็นเมืองของนักการศาสนาในยุคจารีตโบราณ จนได้อีกชื่อว่า “เมือง 5 พระธาตุ” และถูกตราหน้าว่าเป็นเมืองช่องสุ่มอาวุธของกลุ่มชนที่บังอาจลุกขึ้นสู้กับอาณาจักรสยาม จนเป็นที่รับรู้ในหน้าประวัติศาสตร์ การต่อต้านเรียกว่า “กบฏเงี้ยว” อีกทั้งยังเป็นแหล่งทรัพยากรที่อุดมด้วยป่าไม้สักแร่ตะกั่ว เหล็ก ทองคำ ทองแดง ฯลฯ นอกจากนี้ยังเป็นเมืองปลอดภัยทำให้ดึงดูดคนหลากหลายพื้นที่เข้ามาทำมาหากิน

ประวัติศาสตร์อันโดดเด่นที่โอบล้อมสถานีบ้านปิน เต็มไปด้วยเรื่องราวการแทรกกฎ เป็นเมืองของนักรบ นักปราชญ์ เสรีชน และนักเสี่ยงโชคเมื่อผนวกกับเรื่องราวการต่อสู้เพื่อเอกราชของประเทศไทย ของล้นเกล้ารัชกาลที่ 5 ก็ทำให้สถานที่แห่งนี้โดดเด่นเหมือนเพชรยอดมงกุฎ ด้วยรูปแบบสถาปัตยกรรม และประวัติศาสตร์

### โดดเด่นด้วยสถาปัตยกรรม

นับเป็นสถานีรถไฟแห่งเดียวของประเทศไทยที่สร้างด้วยสโตน “เฟรมแฮร์ส” แบบบาวาเรียน (Bavarian Timber Frame House) ซึ่งเป็นที่นิยมมาก ในแคว้นบาวาเรีย ประเทศเยอรมนี ซึ่งในยุคนั้น

รูปแบบสถาปัตยกรรมตะวันตก ในภาคเหนือส่วนใหญ่ ถูกสร้างใน สไตลอังกฤษ เพื่อแสดงอำนาจเหนือท้องถิ่น สถานีบ้านปินจึงเป็น เหมือนสัญลักษณ์ การต่อสู้ด้วยศิลปะ และความคิดสร้างสรรค์ที่ ผู้ก่อสร้างกล้านำศิลปะรูปแบบใหม่ เข้ามาประกาศศักดาใน อาณาจักรล้านนา ประวัติการก่อสร้างสถานีบ้านปินมีบันทึกไว้ว่า สร้างขึ้นโดยพระราชดำริในรัชกาลที่ 5 แต่แล้วเสร็จและใช้งานในปี 2457 ในรัชสมัยของรัชกาลที่ 6 ควบคุมการก่อสร้างโดยกรมรถไฟหลวง ซึ่งมี พลเอก พระเจ้าบรมวงศ์เธอ กรมพระกำแพงเพชรอัครโยธิน เป็นผู้บัญชาการ และมีนายช่างชาวเยอรมันชื่อ เอมีล ไอเซนไฮเฟอร์ เป็นผู้ควบคุมการก่อสร้าง นับเวลาใช้งานจนถึงปัจจุบันได้ 103 ปี



## โดดเด่นด้วยประวัติศาสตร์

สถานที่แห่งนี้เต็มไปด้วยเรื่องราวการต่อสู้ที่เข้มข้น และความ เจ็บปวด ล้วนแฝงไปด้วยการคิดเชิงกลยุทธ์เพื่อชาติพันธุ์ ย้อน อดีเมื่อครั้งยุคล่าอาณานิคม พระพุทธเจ้าหลวงทรงเล็งเห็นว่าภัยพิบัติ กำลังเกิดขึ้นแก่ประเทศไทย โดยเฉพาะทางภาคเหนือ ซึ่งประเทศ มหาอำนาจในสมัยนั้น โดยเฉพาะอังกฤษ และฝรั่งเศสต่างต้องการ ครอบครองป่าไม้สัก และทรัพยากรต่างๆ ที่มีปริมาณมหาศาล พระองค์ได้เสด็จประพาสยุโรปโดยเน้นไปที่การเยือนประเทศ เยอรมนี ซึ่งได้ชื่อว่าเป็นอีกหนึ่งมหาอำนาจ และทรงนำวิศวกรชาว เยอรมัน เข้ามาสร้างทางรถไฟสายเหนือ นอกจากเพื่อพัฒนาการ คมนาคมแล้ว ยังมีวัตถุประสงค์สำคัญยิ่งกว่าคือ “คานอำนาจ” ประเทศยักษ์ใหญ่เหล่านั้นนี่คือประวัติศาสตร์การต่อสู้ที่ซ่อนอยู่ เบื้องหลัง สถานีรถไฟบ้านปิน

แนวภูเขาทอดตัวราวกำแพงสูงล้อมรอบชุมชนเก่าแก่ ห่มด้วย ละอองเวลากว่า 100 ปี ที่แผ่คลุมเหมือนผืนหมอก ตัวอาคารเก่าแก่ ยังยืนหยัดอย่างท้าวหาญ ราวกับนักรบ ผู้กำลังเล่าขานเรื่องราว สงครามอันดุเดือด เพื่อส่งผ่านความกล้า และสติปัญญาสู่ชนชาติไทย รุ่นแล้ว...รุ่นเล่า... สถานีบ้านปิน จึงเป็นเหมือนอนุสรณ์สถาน ที่นอกจากจะมีความสง่างามแล้วยังแฝงด้วยประวัติศาสตร์การต่อสู้ ด้วยวิถีคิดอันล้ำลึก โดยมีประเทศไทยเป็นเดิมพันอันพยานประจักษ์ชัด ถึงพระอัจฉริยภาพของพระบาทสมเด็จพระจุลจอมเกล้าเจ้าอยู่หัว มหาราชอันเป็นที่รักยิ่งของปวงชนชาวไทย



# บ้านปิ่น : เท็กซัส (Texas) แห่งล้านนา

พ.ศ. 2517

...

ฝูงช้างเดินฝ่าม่านฝุ่นที่ลอยอยู่เหมือนหมอกหนา จนมองแทบไม่เห็นขบวนรถไฟที่ห่างออกไปเกือบร้อยเมตร พวกมันเดินเป็นแถวอย่างเป็นระเบียบ ด้วยอำนาจตะขงของควาญช้างนั้งบัญชาการอยู่บนคอขนาดยักษ์ขบวนข้าง เดินมุ่งหน้าไปยังรถบรรทุกขงที่วิ่งเข้ามาจอดเทียบปางไม้ พวกมัน เดินผ่านกองขอนไม้สักทองที่ซ้อนสูงจนเกือบถึงยอดต้นจามจุรี รอขนขึ้นรถไฟล่องกรุงเทพฯ สูโรงงานแปรรูป และสุดท้ายส่งออกต่างประเทศสู่แดนไกล

รถโซ่ขนาดใหญ่ วิ่งไปมาบนคานเหล็กโครงสะพานเชื่อมระหว่างกองไม้ และขบวนรถไฟบรรทุกสินค้า เพื่อยกขงขนาดมหึมาลำเลียงไปวางซ้อนบนฐานโบกี้ เสียงหัวหน้าคณงานตะโกนสั่งลูกน้องวางไม้ให้ถูกตำแหน่งดังตลอดเวลา เมื่อจัดกองไม้จนมั่นคงแล้วก็ใช้โซ่รัดไว้ไม่ให้ขยับเขยื้อนแต่ด้วยความมหึมาของไม้สักยักษ์จึงบรรทุกได้เพียง 4 ท่อนต่อหนึ่งฐานล้อเท่านั้น ไม้สักคุณภาพดีจากเมืองเหนือเป็นที่ต้องการของตลาดทั่วโลก การขนส่งด้วยรถไฟเป็นวิธีการที่รวดเร็วยิ่งกว่าการล่องเป็นแพไม้ไปตามลำน้ำยม แต่ปลายทางของมันไม่ได้สิ้นสุดที่กรุงเทพฯ มันไปไกลถึงญี่ปุ่น ประเทศที่เข้ามาขอสัมปทานไม้สักคุณภาพดีที่สุดในโลก



ภาพของตระกูลสุวรรณสา



ภาพของตระกูลสุวรรณสา



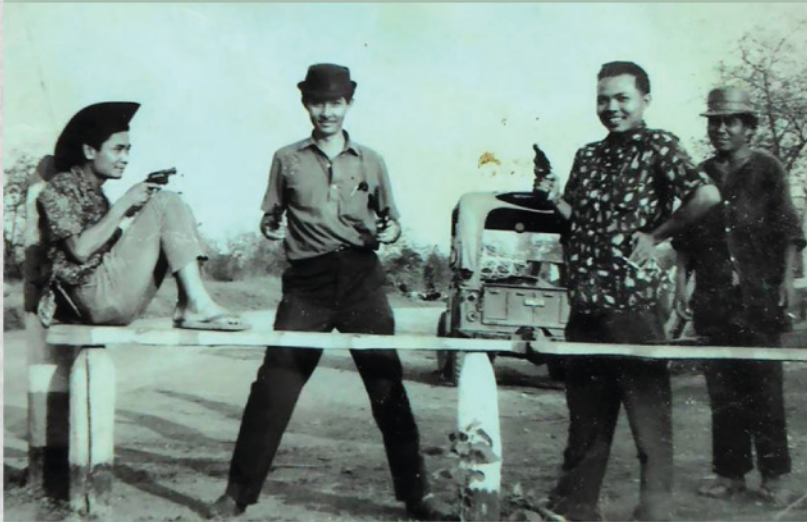
ชานชาลาสถานีบ้านป็นคลาคล่ำไปด้วยนักเดินทาง และนักค้าจำนวนมาก ที่เดินแบกถาดไปมาระหว่างทางเดินโบกี้รถไฟคือแม่ค้าขายเมี่ยง ยาแก้วัง ของชาวเหนือ ห่อด้วยใบมะพร้าวร้อยเป็นพวงสินค้ายอดนิยมอันดับหนึ่ง ประจำสถานีบ้านป็น นอกจากนี้ยังมีข้าวหลาม ไก่ย่าง ข้าวเหนียว กลิ่นหอมของมัน ทำให้เด็กน้อยที่นั่งบนตักแม่ร้องไห้จนต้องเสียดังค์จ่ายไปไม่ละบาท จึงทำให้คนทั้งโบกี้รถไฟโล่งใจที่ความสงบกลับคืนมาอีกครั้ง

เสียงหวีดดังเตือนประชาชนตื่น สัมภาระห่อใหญ่กองอยู่กับพื้นหลายสิบชิ้นจากที่เคยถูกเด็กชนของยกขึ้นอย่างอ้อยอิ่ง กลับกลายเป็นโยนขึ้นไปอย่างแรงรีบ สร้างความหวัหวัให้กับผู้เป็นเจ้าของ จนต้องด่าด้วยถ้อยคำหยาบคาย ผู้สินค้าที่ สอง สาม สี่ อัดแน่นไปด้วยข้าวสาร และยาสูบเพื่อล่องไปทำกำไรที่เมืองหลวง โบกี้ที่ห้า หก เจ็ด แปด มีผู้ชนที่เป็นญาติมิตร ผู้โดยสารยื่นออกตรงทางขึ้น พวกเขายกขบวนมาจาก หมู่บ้านห่างไกล เพื่อส่งลูกหลานไปทำงานกรุงเทพ เสียงร่ำลามาผสมร่ำไห้ ดังระงมราวกับจะไม่ได้พบกันอีก

เสียงฉีกฉีกดังตื่น ผสมเสียงหวีดดังวิ่งไกลออกไปจนลับแนวเขาทิ้งไว้แต่ความขุขมุน กับการจัดการสินค้าที่รอขนส่งวันต่อไป มันเป็นเช่นนี้ต่อเนื่องมาเป็นเวลา 60 ปีแล้ว ตั้งแต่สถานีบ้านป็นสร้างเสร็จในราวปี 2457 ห้องแถวไม้หลังสุดท้ายของย่านการค้า ที่อยู่ใกล้สถานีรถไฟชั้นป้าย "ร้านขายเมี่ยง" เขียนเป็นอักษรไทยสีแดงด้วยพู่กันแบบหยาบ แตกต่างจากป้ายร้านค้าอื่นๆ ในย่านที่เขียนเป็นตัวอักษรจีนคู่กับภาษาไทยอย่างประณีต มันเป็นหนึ่งในแถวอาคารไม้ที่วางตัวขนานกับถนนไปสถานีรถไฟ หน้าร้านเปิดสนิทตลอดกลางวัน ฝาบานเพียงเปิดแง้มไว้เผื่อมีคนมาเจรจาการค้า เนื่องหน้าเป็นกิจการขาย เมี่ยงแต่ภายในแห่งเมี่ยงที่วางเรียงบนพื้นซีเมนต์ในร้าน

เต็มไปด้วยแร่พลวง และจุลแฟรม แร่เหล่านี้ถูกหิ้วขโมยแอบเอามาขายในตลาดมืด รอลำเลียงส่งไปทางใต้ถ้าซื้อขายกันหน้าตลาดในเมืองดอยงิม กิโลไม่ถึงสิบบาท แต่ถ้าไปถึงปลายทางราคาจะสูงถึงกิโลกรัมละ 200 บาท

ฟ้าเริ่มมืดแล้ว รถบรรทุกหกล้อวิ่งมาเทียบหน้าร้านขายเมี่ยงแสงตะเกียงสลัวช่วยกลบเกลื่อนใบหน้าเครื่องเคราของเจ้าของร้าน คนขับรถ และเด็กยกของ พวกเขาช่วยกันขนแข็งขึ้นรถอย่างเร่งรีบ ทันใดนั้นแข่งไม้ไฟที่กำลังถูกยกขึ้นท้ายรถ รับหน้าหนักแร้ที่ซ่อนอยู่ไม่ไหว จุลแฟรมก้อนแข็งร่วงทะลุหล่นลงมาทับเท้าเด็กหนุ่ม จนร้องลั่นด้วยความเจ็บปวดใบหน้า คนทั้งสามต่างชืดเผือดสะท้อนแสงไฟ เพราะกลุ่มชายฉกรรจ์คนดูแลเมืองที่นั่นล้อมวงกินเหล้าในตลาดห่างไป 100 เมตรวิ่งมาดู เมื่อเห็นสิ่งที่กองอยู่กับพื้น บัดนี้ไม่มีใครสนใจเท้าโชกเลือด ลูกน้องเจ้าของเมืองแร่จากปักษ์ใต้ชักปืนที่เหน็บอยู่ข้างเอวออกมาทันที แล้วเล็งไปที่หัวของคนทั้งสามนักค้าแร่ผิดกฎหมาย



ร้องขอชีวิตก่อนโดนลือคอคขึ้นรถบรรทุกขับมุ่งหน้าไปยังเหมืองแร่บนดอยงิมมันเป็นหนึ่งในดงดอยของเทือกเขาผีปันน้ำพวกเขาคงไม่มีโอกาสกลับลงมาอีกแล้ว

เปรี๊ยะๆ ๆ ๆ ! เสียงปืนดังสะท้านไปทั้งสี่แยกทางเข้าวัดสะแล้งตามด้วยเสียงร้องโอดโอย ผสมคำด่าทอกันไปมาระหว่างสองฝ่ายโดยมีร่างหนึ่งที่ร่วงจากหลังรถกระบะลงนอนแน่นิ่งริมถนนเลือดไหลนองท่วมกองฝุ่นหนา จนกลายเป็นแอ่งโคลน สภาพผู้บาดเจ็บ ยิ่งกระตุ้นให้ฝ่ายที่ถูกยิงโกรธแค้น ก่อนจะตะโกนให้เพื่อนขับรถไปตามพรรคพวกมาช่วยกันยิงสู้ มันเป็นการตลประหว่าง เจ้าถิ่นแดนเหนือและผู้มาใหม่แดนใต้อย่างดุเดือด กลายเป็นตำนานเล่าขานจนถึงปัจจุบัน

“ป้อเลี้ยง ผมขอยืมปืนลูกซอง”

“ดิงจะเอาไปหะอะหยัง”

“ผมจะเอาไปยิงหมูคนได้ มันมายิงหมูเฮา”

ฟอกสิน เล่าเหตุการณ์วันควลปืนเดือน ในอดีตราวกับเพิ่งเกิดขึ้นเมื่อวาน เมื่อมีลูกบ้านคนหนึ่งวิ่งกระหืดกระหอบมาที่บ้านพ่อเลี้ยงกสิน และรายงานเหตุการณ์ต่างๆ ความขัดแย้งเรื่องผลประโยชน์เหมืองแร่คือ สาเหตุสำคัญระหว่างคนบักขี้ไต้ ที่ขึ้นมาขอสัมปทาน กับกลุ่มพ่อเลี้ยงคนเหนือที่ขุดหาแร่เหมือนกัน โดยหารู้ไม่ว่าต้นเหตุความบาดหมางเกิดจากคนอีกรุ่นหนึ่งแอบขโมยแร่ของแต่ละฝ่าย ทำให้เกิดความเข้าใจผิดว่าคนได้เป็นต้นเหตุ

ประวัติศาสตร์การละเลงเลือดมีมากมายหลายเหตุการณ์ จนทำให้มีผู้ตายหลายร้อยคน ณ เวลานั้นอาจเป็นเหมือนมหากาพย์แห่งขุนเขา เต็มไปด้วยความเคร่งเครียด หวาดระแวง และศักดิ์ศรีของนักเลงที่ฆ่าได้หยามไม่ได้ค้ำอยู่ มันเป็นแหล่งผลิตข้าวอาหารกรรมอย่างสม่ำเสมอ แต่ปัจจุบันกลายเป็นเพียงอีกหนึ่งลูกประคำที่ร้อยเข้าไปในเส้นประวัติศาสตร์ยาวนานมากกว่าพันปีของบ้านปิ่นเหมืองแร่ดอยโง้ม อาณาจักรผลประโยชน์ได้ผืนดินอยู่ห่างจากจากสถานีรถไฟประมาณ 5 กิโลเมตร นอกจากนี้ยังมีโรงบ่มใบยาสูบอยู่ติดถนนใหญ่ห่างสถานีรถไฟแค่ 2 กิโลเมตร ห่างสรรพสินค้าจากพงไพรมีสินค้า นานาชนิดถูกนักค้าของป่าขนออกมาไม่ขาดสาย

บ้านปิ่นเมื่อ 100 ปีก่อน เป็นชุมทางการค้ากลางป่าเขา เป็นยุคที่ฝูงช้างมีประโยชน์ยิ่งกว่าเครื่องจักร พวกมันจำนวนมากถูกดัดแปลงเข้าไปชักลากซุงออกจากป่า และลำเลียงโดยรถบรรทุกไม้ที่วิ่งไปมาจากแนวป่าสู่สถานีรถไฟไม่เคยมีวันหยุด ราวกับจะสูบไม้ออกจากป่าให้หมดจนตันสุดท้าย บ้านปิ่นเคยเป็นเมืองที่เต็มไปด้วยทรัพยากร เมืองของนักแสวงโชคตั้งแต่บรรพกาล ดิงชนหลากหลายพันธุ์เข้ามาแสวงหาความร่ำรวย สิ่งที่ติดตามมา ก็คือ ความโกลาหล ความโกล การฉกชิง การเข่นฆ่า ในยุคนั้นถือเป็นเรื่องปกติ กฎหมายคือ ปืน และปริมาณพรรคพวกพ่อเลี้ยงจำนวนมากได้เข้ามา และโยกย้ายออกไปเมื่อไม่เหลืออะไรให้แปรเป็นเงินแล้ว



ภาพของตระกูลสุวรรณสา

วันนี้ พ่อเลี้ยงเหลือไม่กี่คน ทรัพยากรป่าไม้เหลือเพียงความทรงจำในอดีต เหมือนแรมมีการดูแลเข้มงวดมากขึ้นและใช้กฎหมายบังคับจนยุคบ้านป่าเมืองเถื่อนไม่มีอีกต่อไป และความจริงที่น่าสลดก็คือ ประชากรชาวบ้านเป็นจำนวนมากอพยพทั้งถิ่นฐานไปอยู่ในเมืองใหญ่ จนทั้งเมืองจากเคยอีกที่กตกรึกโครมกลายเป็นเมืองเงียบเชียบแทบกลายเป็นเมืองร้าง แต่ถึงกระนั้นเรื่องราวมากมายที่สะสมจนเป็นตัวตน ชุมชนบ้านป็นกลับมีเสน่ห์อย่างหาที่อื่นเปรียบมิได้ เป็นเมืองล้านนาอันดูเด็ด เป็นชุมชนที่มีสีสันการต่อสู้และหลังเลือด ชื่อผู้ยิ่งใหญ่ถูกจารึกเป็นตำนาน บัดนี้บ้านป็นกำลังกลับมาเฟื่องฟูอีกครั้ง ด้วยเรื่องราวด้วยพลังของคนรุ่นใหม่ผู้รักชุมชน และด้วยพลังการขับเคลื่อนของนักเล่าเรื่อง

“เหมือนป้ออ้อยหัวหงอก นุ่งผ้าขาวม้า ปาดป็นลูกของไ้บนป่า  
 ถลกขาไ้ว้ลายสักดำปัด มือกีบมวนยาเค็นอัดควันสีขาวหอมฉุนเข้าปอด  
 ก่อนจะเล่าเรื่องม่วนๆ ฮื้อผู้มาแแล้วล้อมวงเข้ามาฟัง ....ตะก่อนบ้านป็น มันป็นจะอ้อเน้อ...”



ภาพของตระกูลสุวรรณสา



ภาพของตระกูลสุวรรณสา



ภาพของตระกูลสุวรรณสา



ภาพของตระกูลสุวรรณสา

เรียบเรียงและแต่งจากบทสัมภาษณ์ คุณพ่อกลิ่น ภูมมะภูต  
 (อายุ 86 ปี อดีตนายกเทศบาลบ้านป็น 3 สมัย และได้รับรางวัลเทศบาลดีเด่นระดับประเทศ 6 ปีซ้อน)

# กาแพแพแห่ระเบิด ตึกเหล็กแฉะรเว



## แม่แห่ระเบิด แหม่กำเต๋อ! (จุดเริ่มต้นของตำนานยุคใหม่)

เขียนโดย เชษฐา สุวรรณสา

“คนแพแห่ระเบิด เว้ย เฮ้ย!”

ทันทีที่รู้ว่าผมมาจากจังหวัดแพร์ คำทักทายแถมเหยียดหยันของบรรดาเพื่อนใหม่ที่วิทยาลัยช่างศิลป์ลาดกระบังก็ซัดใส่หน้าผมทันที การรับรู้เรื่องแห่ระเบิดเกิดขึ้นหลังจากที่ผมเรียนจบ ม.3 โรงเรียนพิริยาลัย พ.ศ. 2532 ด้วยความหลงใหลในการวาดรูปจึงตัดสินใจไปสมัครสอบเข้าเรียนต่อที่นั่น และดันสอบได้ แต่ชีวิตใหม่ในเมืองกรุง แ่เริ่มต้นก็ต้องรีบหันความคิดกลับคืนสู่บ้านเกิดเมืองนอน ทบทวนความเป็นคนแพร์ของตัวเอง

“มึงเป็นคนแพร์ แต่ไม่รู้เลยหรือ ว่าบ้านมึงเขาแห่ระเบิดกัน” ตอนนั้นได้แต่ตอบว่า ฮาบู้ (ไม่รู้)

“เอางี้ กูจะเล่าให้มึงฟังเป็นบุญกู คือ ตอนสงครามโลกครั้งที่ 2 มีเครื่องบินทิ้งระเบิดตกลงมาที่แพร์ แล้วคนบ้านมึงไม่รู้ว่าเป็นระเบิดก็เลยเอามาแห่เล่นนึกว่าเป็นของศักดิ์สิทธิ์ตกจากสวรรค์ พอแห่ไปแห่ระเบิดก็ตมคนบ้านมึงตายเกลื่อนกลาด มึงนี่โง่จริงๆ บ้านตัวเองแท้ๆ ไม่รู้เรื่องรู้อะไรเลย”

ยอมรับตามตรงครับ เมื่อได้ยินครั้งแรก แ่่งๆ แต่พอเพื่อนที่มาจากหลายส่วนของประเทศ ทั้งเหนือ อีสาน กลาง ใต้ ต่างให้ความสนใจก็ตระหนักว่า

แพร์แห่ระเบิดไม่ใช่เรื่องที่รับรู้ในวงแคบ สิ่งที่เกิดขึ้นในใจตอนนั้นไม่ใช่ความโกรธเพราะถูกล้อ แต่เจ็บตรงที่ทำไมตอนอยู่แพร์เราไม่เคยรู้เรื่องนี้เลย โรงเรียนก็ไม่ได้สอนผู้ใหญ่ก็ไม่เคยเล่าให้ฟังแล้วทำไมคนต่างถิ่นถึงรู้ดีจึงมีหน้ามาเล่าให้เราฟังเป็นตุเป็นตะ

10 ปีก่อนเมื่อกลับมาอยู่บ้าน ผมเริ่มสอบถามคนแพร์ว่าเคยถูกล้อเรื่องนี่หรือไม่ ส่วนใหญ่ก็จะตอบตรงกันว่า “ถูกโดน ฟี้ก็โดน น่องก็ถูกถาม อากี้โดนล้อ ฯลฯ” เรียกได้ว่าคนแพร์มากกว่า 90% เมื่อออกนอกพื้นที่ จ.แพร์จะต้อง “โดน” โยงเข้าเรื่องแพร์แห่ระเบิดไม่ทางใดก็ทางหนึ่ง

“จะโดตั้งจื่อฮ่านกาแพว่าตัวเก่า บตั้งจื่ออื่นเอา ตั้งจื่อจะอีก่อเหมือนดี เขาว่าเฮงว่าบจี้ยก้า” (ทำไมถึงตั้งชื่อร้านกาแพว่าตัวเอง ตั้งชื่ออื่นสิ ตั้งชื่อแบบนี้ก็เหมือนที่เขาวาเราโง่ไม่ใช่หรือ)

เมื่อปี 2552 ผมอยากทำร้านกาแพที่ บ้านปิน อ.ลอง จ.แพร์ จึงตั้งชื่อร้านว่า “กาแพแห่ระเบิด” ทันทีที่ถ่ายทอดความคิดนี้ให้หลายคนฟัง กระแสเสียงตอบรับ ก็เป็นดังเช่นประโยคข้างบน เพราะคนแพร์ส่วนใหญ่ยังเข้าใจว่า แพร์แห่ระเบิด เป็นคำเหยียดหยัน ว่าคนโง่ แต่ตอนนั้นผมได้สืบค้น

ข้อมูลจากหนังสือ "ชาวเมืองแพร่ ผู้ปิดทองหลังพระ" ซึ่งได้จาก พระสมุห์สากล อติพิโท เจ้าอาวาสแม่ลานเหนือ เป็นหนังสือที่จัดพิมพ์โดยพ่อณรงค์ จันทรางกูร และพิพิธภัณฑสถานแห่งชาติสุโขทัย ในหนังสือมีเรื่องราวของ แพร่แห่งระเบิดอยู่ด้วย ซึ่งปรากฏว่ามีเหตุการณ์จริงที่สอดคล้องกับคำว่า แพร่แห่งระเบิด แต่ไม่ใช่อย่างที่คนทั่วไปเข้าใจ และมีความเกี่ยวข้องกับเสรีไทยอย่างมีนัยยะสำคัญ

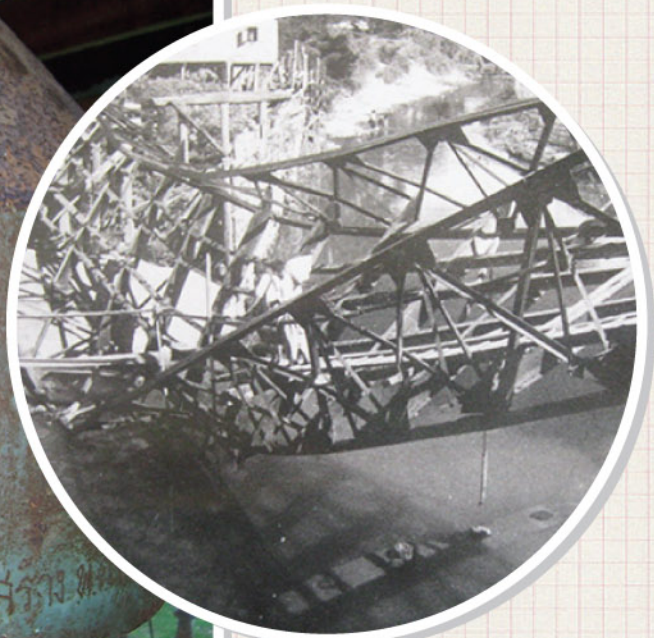
เมื่อวันที่ 30 กรกฎาคม 2555 ผมมีโอกาสสัมภาษณ์ พ่อสุรินทร์ ไสภรัตน์นันท์ เสรีไทยคนสุดท้ายของ อ.ลอง อติตศ.หลายสมัย (อายุ 86 ปี) พ่อสมาน หมื่นขัน ปัจจุบันเป็นรองนายกเทศบาลแม่ลานนา (อายุ 70 ปี) พ่อชาญณรงค์ อินบัณฑิต (อายุ 73 ปี) กลุ่มบุคคลสำคัญผู้มีส่วนเกี่ยวข้องกับเรื่องราวแห่งระเบิดที่เมืองลอง โดย พ่อสุรินทร์ เป็นผู้นัดหมาย เพื่อสืบค้นข้อมูลแห่งระเบิดเชิงลึกมากขึ้น

เริ่มต้นประวัติศาสตร์คร่าวๆ ก็คือ เสรีไทยแพร่ นำโดยท่านทอง กันทธรรม สส.แพร่ ณ ขณะนั้น และพลพรรค เสรีไทยสายเหนือ ได้ตั้งฐานปฏิบัติการต่อต้านญี่ปุ่นบริเวณ อ.หนองม่วงไข่ และบริเวณ ต.เวียงต้า อ.ลอง ได้ช่วยเหลือกองทหารฝ่ายสัมพันธมิตรด้วยการซึ่เข้าทิ้งระเบิดจากเครื่องบินทำลายเส้นทางรถไฟ ณ สะพานรถไฟห้วยแม่ต้า ต.บ้านป็น เพราะกองทัพญี่ปุ่นใช้เป็นเส้นทางลำเลียงพลเพื่อยึดครองภาคเหนือ

การทิ้งระเบิดทำลายสะพานรถไฟห้วยแม่ต้า เกิดขึ้นประมาณปี พ.ศ. 2486 แต่มีการแห่มาถวายทำเป็นระฆังวัด เมื่อวันที่ "13 ตุลาคม 2516" (พ่อสมานเล่าว่า เหตุที่จำได้ก็เพราะวันนั้นท่านได้อ่านหนังสือพิมพ์ก่อนเหตุการณ์ขบวนการนักศึกษาเดินขบวนขับไล่จอมพลถนอม) โดย พ่อสมาน หมื่นขัน ให้ข้อมูลว่า ขณะนั้นดำรงตำแหน่งเจ้าอาวาสวัดแม่ลานเหนือ ได้ยินเรื่องเล่าจากเหล่าคนงานรถไฟ นำโดย นายหลง มินมูล ว่ามีลูกระเบิด สมัยสงครามโลกครั้งที่สองตกอยู่บริเวณห้วยแม่ต้า จึงมีความปรารถนา อยากได้ระเบิดมาเก็บไว้ที่วัดเพื่อทำเป็นระฆัง และเป็นทีระลึก จึงนั่งรถไฟไปลองที่ห้วยแม่ต้า เพื่อดูลูกระเบิดด้วยตัวเองก็พบว่าระเบิดได้รับการถอดชนวน และนำเอาดินระเบิดออกหมดแล้ว โดยทหารไทยที่เข้ามาเก็บกู้หลังจากญี่ปุ่นยอมแพ้สงคราม ซึ่งตอนนั้นก็อยู่ในดินเหลือส่วนหัวโผล่ขึ้นมาไม่มากนัก ท่านก็ระดมชาวบ้าน และคนงานรถไฟช่วยกันขุด และชักลากขึ้นมา เมื่อล้อเกวียนบรรทุกระเบิดเข้าเขตหมู่บ้านแม่ลาน ชาวบ้านต่างก็สนใจว่า กำลังทำอะไรมา เมื่อรู้ว่าเป็นลูกระเบิด จึงเข้ามาล้อม และเดินตามเกวียนไปส่งที่วัดจนกลายเป็นขบวนใหญ่ บางคนก็ทดลองเอาไม้เคาะลูกระเบิด ทำให้เกิดเสียงดังกังวาน เป็นที่สนใจของชาวบ้าน เมื่อมาใกล้ถึงบริเวณหน้าวัด ชาวบ้านต่างก็นำฆ้อง กลองมาร้องรำทำเพลง เพื่อนำเข้าไปถวายในวัดแม่ลานเหนือ พ่อสมาน หมื่นขัน ขณะนั้นดำรงตำแหน่งเจ้าอาวาสวัดแม่ลานเหนือจึงให้ศิลาให้พร้อมกับขบวนแห่งระเบิดซึ่งท่านเองก็คาดไม่ถึงว่าชาวบ้านจะสนใจกันมากขนาดนี้



หลังจากนั้น ท่านก็นำลูกระเบิด ไปแขวนทำเป็นระฆังของวัด ส่วนระเบิดที่วัดศรีดอนคำ และวัดนาตุ้ม พ่อชาญณรงค์ อินบัณฑิต คือผู้นำไปถวายสมัยนั้น ท่านทำอาชีพรับจ้างชักลากไม้ออกจากป่าห้วยแม่ต้า ได้ไปพบลูกระเบิดที่ถูกถอดชนวน และควักเอาดินระเบิดออกหมดแล้วเช่นกัน ได้นำส่งแพมาขึ้นที่บ้านปากกาง แล้วนำมาเก็บไว้ที่บ้าน แต่ตระหนักว่า เป็นวัตถุที่ทรงคุณค่าทางประวัติศาสตร์ จึงนำไปแห่ถวายวัดศรีดอนคำในงานสลากภัตร และถวายวัดนาตุ้มเพื่อทำเป็นระฆังทั้งหมดทั้งมวลนี้เป็นข้อมูลที่นำมาจากบุคคลในประวัติศาสตร์แห่งระเบิดซึ่งสอดคล้องกับคำว่า "แพร่แห่งระเบิด" นี้คือ เรื่องราวการแห่งระเบิด เรื่องจริงที่สอดคล้องกับคำล้อเลียนแม้แต่คนแพร่ก็ยังไม่ค่อยมาก ถ้าเราไม่สืบค้นความเป็นมา อาจดูเหมือนเป็นเรื่องไร้สาระ น่าอับอาย และส่งอิทธิพลต่อความคิดด้านลบแก่คนจำนวนมากแต่เมื่อเรานำประวัติศาสตร์เชิงบวกใส่เข้าไปแทนที่คำล้อเลียนเชิงลบความภาคภูมิใจก็เกิดขึ้นโดยเฉพาะที่มาของการทิ้งระเบิดด้วยเหตุเสรีไทยเมืองแพร่มีส่วนร่วมต่อสู้ทำให้เมืองแพร่จากที่เคยถูกตราหน้าว่าเป็นเมืองกบฏ (กบฏเจ็ว) สู่การเป็นเมืองที่มีส่วนสำคัญต่อการปลดปล่อยประเทศไทยจากผู้แพ้สงครามโลกครั้งที่ 2 สามารถดำรงเอกราชอยู่ได้ดังเช่นลูกระเบิดที่ดูเหมือนไร้ค่าถูกทิ้งไว้ในป่าลึกเมื่อนำมาใช้เป็นระฆังห้วงประโยชน์เพียงใช้ตีเดือนพระเวลาดั้นพล กลับกลายเป็นตำนานแห่งระเบิดอันทรงคุณค่า ณ ปัจจุบันนั่นเอง.



# "เมืองแป้ จุดสมดุลง นักล่าอาณานิคม"

(ภาค 1 กระชับพื้นที่รอบสยาม จุดสมดุลงอยู่ที่แป้)

ประมาณ 140 ปีก่อน อาณาจักรล้านนาสมัยนั้น มีความแตกต่างกับสมัยนี้ อย่างสิ้นเชิง ตั้งแต่วิถีคิดไปจนถึงสภาพสังคม การเมือง ตอนนั้นภาคเหนือ ยังไม่ผนวกรวมอยู่รัฐชาติไทยสมัยใหม่ เป็นดินแดนที่ยังมีระบบการปกครอง แบบเจ้าผู้ครองนคร และเป็นรัฐบรรณาการของสยาม ชาวเหนือส่วนใหญ่ ไร้การศึกษา ระบบเศรษฐกิจ ขับเคลื่อนโดยกลุ่มชาติพันธุ์เงี้ยวเป็นส่วนใหญ่ (คล้ายคนจีนที่เป็นผู้ขับเคลื่อนระบบเศรษฐกิจไทยในปัจจุบัน) การปกครอง ผูกขาดโดยชนชั้นนำที่ผูกผลประโยชน์กับทรัพยากรธรรมชาติ โดยเฉพาะ ป่าไม้ และขณะเดียวกันก็เป็นช่วงเวลาแห่งการเปลี่ยนแปลงเกือบทุกมิติอัน เป็นผลจาก การเข้ามาของชาติมหาอำนาจในยุคที่โลกเหนือดินแดน อาณาจักรล้านนาขึ้นไป รัฐชาติต่างๆ ล้วนตกเป็นของอังกฤษ ไม่ว่าจะ

อัฟกานิสถาน จีน อินเดีย เรื่อยลงมาจนถึงพม่า และอังกฤษต้องการครอบครอง ล้านนาแต่ยังติดอยู่ที่รัฐสยามยังครอบครองดินแดน ส่วนนี้อยู่ แต่สำหรับชาตินักล่า ไม่มีอะไรหยุดยั้งกองทัพที่ทรงพลานุภาพได้ หากพวกเขาต้องการตั้งประเทศมหาอำนาจเก่าแห่งเอเชียทั้งหลายที่สยาม เคยยกย่อง ก็ล้วนตกเป็นเหยื่อภายใต้ อุ้งเท้าราชสีห์แห่งยุโรป (ลาว เขมร เวียดนามหรือตังเกี๋ย เป็นของฝรั่งเศส มีรัฐสยามเป็นเหมือนลูกกวางน้อย อยู่ตรงกลางฝูงสิงโต)

สำหรับบรรดาอาณาจักรประจักษ์ทั้งหลาย ณ เวลานั้นเป็นพวกหัวอ่อน แล้วแต่ผู้นำจะชักพาไป ไม่ได้สนใจกับความเคลื่อนไหวระดับโลกที่กำลัง คืบคลานเข้ามาในดินแดนอาณาจักรล้านนา แต่ผู้ที่รับรู้ถึงผลกระทบมากที่สุด





คือ พระบาทสมเด็จพระจุลจอมเกล้าเจ้าอยู่หัว พระองค์ทรงเห็นผลร้ายจากการถูกกระทบพื้นที่ โดยเหล่านักล่าอาณานิคมรอบด้าน และได้เห็นตัวอย่างรัฐชาติขนาดใหญ่ ที่เคยเป็นแม่แบบการปกครองของสยามถูกกลืนกินและความล้าหลังของกองทัพสยามไม่สามารถต้านทานยุทธโศภณสมัยใหม่ได้ โดยเห็นตัวอย่างรัฐพม่า ที่แพ้อังกฤษโดยใช้เวลาในการต่อสู้ไม่นานก็สูญเสียเอกราช กองทัพสยามก็อยู่ในเงื่อนไขเดียวกัน

ร.5 เรียนรู้จากพม่าที่ต่อสู้ด้วยกองทัพแล้วล้มเหลว และเห็นถึงความล้าหลังของกองทัพสยาม จึงเสด็จประพาสยุโรปครั้งที่ 2 นอกจากเพื่อรักษาอาการพระประชวรแล้ว ยังมีวัตถุประสงค์สำคัญ คือ การเยือนเยอรมนีเพื่อเชื่อมสัมพันธ์ และนำวิศวกรชาวเยอรมันมาสร้าง ทางรถไฟสายเหนือ โดยวัตถุประสงค์ที่แท้จริง คือ คานอำนาจอังกฤษ และฝรั่งเศสซึ่งทั้งสองชาติได้ตกลงแบ่งอาณาจักรสยามกันแล้ว

การแผ่อิทธิพลของนักล่าอาณานิคมในยุคนั้นนอกจากจะด้วยกำลังแล้วยังใช้ศิลปะประกาศแสนยานุภาพด้วยการสร้างสถาปัตยกรรมยุโรปส่วนใหญ่ที่สร้างในภาคเหนือจะเป็นแบบอังกฤษ เพื่อเป็นการแสดงเขตอิทธิพลการก่อสร้างในรูปแบบอังกฤษจึงปรากฏทั่วไปตั้งแต่อินเดีสู่พม่าและกระจายทั่วทั้งภาคเหนือ

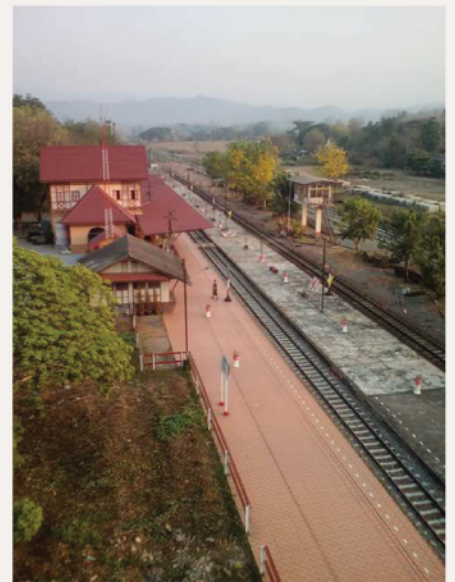
ดังนั้น 'สถานีบ้านปิน' อ.ลอง จ.แพร่ ที่ถูกสร้างด้วยศิลปะรูปแบบเยอรมันแห่งเดียวในไทย จึงเป็นการประกาศสงครามด้วยศิลปะการก่อสร้าง ทำให้คนต่างชาติ โดยเฉพาะอังกฤษที่มาขั้รถไฟที่บ้านปิน (สถานีบ้านปินสร้างก่อนลำปางและเชียงใหม่) ตระหนักว่า มีอีกหนึ่งมหาอำนาจเข้ามาเล่นเกมถ่วงดุลอำนาจในสยามแล้วนั่นเอง และที่เมืองลองเป็นแหล่งช้อปปิ้งกลุ่มชาติพันธุ์เงี้ยวหรือไทใหญ่ (ผู้เป็นสงครามตัวแทนเจ้าทางเหนือ) ที่ทำการต่อต้านสยาม การสร้างสถานีที่แห่งนี้จึงเป็นอีกเหตุผลหนึ่งในการส่งกองกำลังขึ้นมาควบคุม และบ้านปินยังเป็นจุดเชื่อมลำปาง อุดรดิตต์ สุโขทัย แพร่ จึงเหมาะแก่การสร้างเพื่อคุมภาคเหนือทั้งหมด เมืองแป้จึงกลายเป็นจุดสมจุดทางอำนาจระหว่างเหล่านักล่าอาณานิคม ทั้งอังกฤษ ฝรั่งเศส เยอรมนี โดยมีรัฐสยามเป็นผู้เล่นเกมอย่างชาญฉลาดในการปกป้องเอกราชดำรงอยู่ได้จนถึงทุกวันนี้แน่นอน.



# "เมืองแป้ จุดสมจุด นักล่าอาณานิคม"

(ภาค 2 เมืองแป้ พลพวงความทันสมัยสำเร็จรูปสมัย ร.5)

ในยุคล่าอาณานิคมเฟื่องฟู (ประมาณ 150 ปีก่อน) อังกฤษเข้ามาสำรวจ วางแผนสร้างเส้นทางรถไฟเชื่อมจากบางกอกพาดผ่านล้านนาเข้าสู่พม่าไปเชื่อมต่อกับประเทศจีนตั้งแต่สมัย ร.4 แล้ว (ศึกษาได้จากภาพพิมพ์เขียวโครงการรถไฟเชื่อมอาณานิคมโดยนักสำรวจชาวอังกฤษ) และนำเสนอต่อเนืองถึงสมัย ร.5 จนเกือบได้รับความเห็นชอบ แต่สยามรู้แหวจากพฤติการณ์ที่อังกฤษปฏิบัติต่อรัฐเพื่อนบ้าน จึงปฏิเสธไปตอนนั้นอังกฤษยังขยายอิทธิพลเข้าถึงศูนย์กลางอำนาจของสยาม คือ การได้รับสิทธิ์สร้างสถานีรถไฟสายใต้ และตะวันออกโดยอังกฤษ จึงอันตรายมากหากให้อังกฤษสร้างทางรถไฟสายเหนือ ลงจินตนาการถึงแผนที่ทวีปเอเชียยุคนั้นดูครับ สมัยนั้นอังกฤษครอบครองรัฐทางเหนือตั้งแต่ อัฟกานิสถาน อินเดีย จีน มาจนถึงพม่า เหลือล้านนาและสยามอยู่ตรงกลาง ส่วนทางรถไฟสายใต้อังกฤษเป็นผู้สร้าง เริ่มต้นตั้งแต่สถานีบางกอกน้อย (ที่เกิดเหตุโกโบริ อังศุมาลินั้นแหละทำให้เราเห็นถึงอิทธิพลอังกฤษที่ฝังแน่นในพื้นที่บางกอกแล้ว) สามารถเชื่อมไปถึงมลายู สิงคโปร์ ซึ่งก็เป็นของอังกฤษ เว้นไว้แต่ล้านนาพื้นที่เดียวเท่านั้นหากอังกฤษได้สัมปทานทำรถไฟในพื้นที่ทางเหนือ การเชื่อมอาณานิคมของอังกฤษทั้งหมดจะสมบูรณ์แบบ





เหตุที่ล้นเกล้ารัชกาลที่ 5 ได้ทรงเสด็จเยือนยุโรปเป็นครั้งที่ 2 นอกจากจะรักษาพระอาการประชวรแล้ว ยังต้องการนำเยอรมัน เข้ามาสร้างทางรถไฟสายเหนือก็เพื่อคั่นกลางอังกฤษ และคานอำนาจเป็นสำคัญ และเป็นเหตุผลที่ตอบคำถามว่า "สถานีรถไฟบ้านปิน" อ.ลอง จ.แพร่ ทำไมต้องสร้างเป็นศิลปะเยอรมัน กลายเป็นสัญลักษณ์การต่อสู้ประเทศมหาอำนาจด้วยสัญญาและเป็นสัญลักษณ์ของการทำให้แรงกระเพื่อม จากการจ้องจะยึดครองจากราชสีห์แห่งชาติยุโรปที่ถาโถมเข้าสู่แผ่นดินสุวรรณภูมิสงบราบคาบ เพราะหลังจากนั้นเกิดสนธิสัญญาชาติมหาอำนาจ ตกลงใช้ไทยเป็นรัฐกันชนหยุดความกระเหี้ยนกระหือรือของนักล่าเหล่านี้ได้อย่างงัดอันทันเนื่องมาจากพระปรีชาสามารถของสมเด็จพระปิยมหาราชนั่นเองและเป็นการปฏิรูปประเทศให้ทันสมัยอย่างรวดเร็ว โดยอาศัยคณะที่ปรึกษา ชาวตะวันตกช่วยกันวางแผนยุทธศาสตร์ชาติ (อาทิ การริบจัดท่าแผนที่ประเทศไทย ปฏิรูประบบราชการ การเก็บภาษี การคมนาคม ฯลฯ) จนกระทั่งประวัติศาสตร์ชาติไทยยุคใหม่ได้ถือกำเนิดขึ้น

ความเห็นส่วนตัวของผม ในเรื่องการยกระดับรัฐสยามในยุคนี้ให้ทัดเทียมอารยประเทศ เกิดจาก "ความกลัว" การตกเป็นเมืองขึ้นเป็นปัจจัยหลัก ส่วนเรื่องการพัฒนายกระดับประเทศเป็นเรื่องรองการ "รักษาชาติ" ยังไม่เกิดขึ้นยังไม่มีคำว่า ชาติไทย จึงเน้นการนำเข้าเทคโนโลยีแบบสำเร็จรูปเพื่อสร้างภาพ "ความทันสมัย" อย่างเร่งด่วน และตอนนั้นภาคเหนือยังไม่เกิดขึ้นสยามเรียกสั้นๆว่า "มณฑลพายัพ" แต่สำนึกคนล้านนาขณะนั้นผูกพันกับทางพม่าหรือทงลาวมากกว่า การต่อต้านสยามที่เกิดขึ้นในหัวเมืองทางเหนือก็ไม่ใช่เพราะอุดมการณ์รักชาติล้านนาเช่นกัน แต่เป็นเรื่องการสูญเสียผลประโยชน์เป็นหลัก หากวิเคราะห์จากวิถีชีวิตวิถีคิดคนในภาคพื้นสุวรรณภูมิยุคนั้น เราจะเข้าใจถึงกลวิธของล้นเกล้ารัชกาลที่ 5 ถึงกระบวนการยกระดับรัฐสยามแบบเป็น package สร้างรูปแบบความทันสมัยสำเร็จรูปเพราะทรัพยากรบุคคลที่มีความรู้ความเข้าใจด้านการบริหารประเทศ แทบไม่มีโรงเรียนสมัยใหม่เพิ่งเริ่มก่อตั้งความรู้ด้านการต่างประเทศยังอยู่ในคนกลุ่มเล็ก มีบันทึกที่ในหลวงรัชกาลที่ 5 "ทรงบ่นบ่อยๆ" ถึงความเฉื่อยช้าของเจ้าหน้าที่สยามพระองค์จึงใช้ฝรั่งผู้ฝรั่งซึ่งคือ พระอัจฉริยะของพระองค์ในการเลือกใช้คนและคบคนนั่นเองครับ



(ขอบคุณข้อมูลภาพจากหนังสือ "ไซปรีตนาประเดินอำพราง ใน ปวด ไทย" โดย ไกรฤกษ์ นานา สทพ. ศิลปะวัฒนธรรม)

# แป้ ชุมทาง 7 มหาอำนาจ

โดย เชษฐา สุวรรณสา

“ ช่วงเวลาประมาณ 120 ปีที่ผ่านมา ความเคลื่อนไหวจากเหล่าประเทศนักล้า  
อาณานิคมได้เข้ามามีอิทธิพลในพื้นที่อาณาจักรล้านนา ซึ่งส่งผลกระทบต่อ  
ต่อประวัติศาสตร์เวียงโกศัย หรือเมืองแป้อย่างมีนัยยะสำคัญ ”

โดยเฉพาะการแสวงหาผลประโยชน์จากทรัพยากรป่าไม้ และถือว่าเป็นบทสุดท้ายของประวัติศาสตร์ยุคเก่าของมณฑลพายัพ  
สู่ประวัติศาสตร์รัชชาติยุคใหม่ ผ่านกระบวนการปฏิรูปประเทศของล้นเกล้ารัชกาลที่ 5 พระบาทสมเด็จพระจุลจอมเกล้าเจ้าอยู่หัว

ในยุคนั้นทรัพยากรมหาศาลในพื้นที่ภาคเหนือเป็นที่ดึงดูด  
ของนานาประเทศให้เข้ามาแสวงหาประโยชน์ และจังหวัดแพร่  
ก็เป็นหนึ่งในเป้าหมายสำคัญ เพราะเป็นแหล่งป่าไม้สักทอง  
คุณภาพสูงซึ่งเป็นที่ต้องการของตลาดต่างประเทศ หลังจากนั้น  
ประวัติศาสตร์ได้ลากเส้นยาวมาถึงยุคสงครามโลกครั้งที่ 2  
และสู่ยุคคอมมิวนิสต์เฟื่องฟู เมืองแป้ก็ยังเป็นจุดสนใจในการ  
วางแผนกกลของมหาอำนาจยุคใหม่ โดยขอลำดับประเทศดังนี้  
(ความจริงมีหลายชาติมากกว่านี้ที่เข้ามาหาประโยชน์จาก  
ทรัพยากร แต่ในบทความนี้ขอยกประเทศที่มีบทบาทในเชิง  
การเมือง)

# 1 อังกฤษ

เข้ามาในเมืองแพร่ เพื่อขอสัมปทานป่าไม้ในนามบริษัททอมเบย์เบอร์มา และเชื่อว่าอยู่เบื้องหลังเหตุการณ์กบฏเงี้ยวเมืองแม่ โดยตัวอาคารบริษัท ตั้งอยู่ริมน้ำยม ทำน้ำเซตวัน อายุมากกว่า 120 ปี

# 2 เดนมาร์ก

เข้ามาในแพร่ในนามบริษัท อีสเอเชียทีคส์ โดยการเชิญชวนของ ร.5 เพื่อสร้างประโยชน์และถ่ายทอดความรู้ด้านเทคโนโลยี ซึ่งได้กลายเป็น โรงเรียนป่าไม้แห่งแรกของไทย

# 3 เยอรมนี

เมื่อครั้งรัชกาลที่ 5 เสด็จประพาสยุโรปครั้งที่ 2 นอกจากเพื่อรักษาพระอาการประชวรแล้วยังมีเป้าหมายสำคัญคือดึงชาวเยอรมันมาช่วยคานอำนาจ อังกฤษและฝรั่งเศสที่จ้องจะยึด สยามและล้านนา โดยปรากฏเป็นอาคารสถานีบ้านปิน ที่สร้างด้วยรูปแบบเยอรมันเพียง หนึ่งเดียว เป็นเสมือนการประกาศสงครามด้วยศิลปะกับอังกฤษที่ถูกสร้างเพื่อแสดงอิทธิพล ทั่วไปในภาคเหนือ ณ เวลานั้น

# 4 ฝรั่งเศส

เจ้าหลวงพิริยะเทพวงศ์เสด็จหนีภัยไปยังหลวงพระบาง ซึ่งสมัยนั้นลาวตกเป็นรัฐในอารักขาของฝรั่งเศส จึงสันนิษฐาน ได้ว่า ฝรั่งเศสมีส่วนรู้เห็นกับเหตุการณ์นี้

# 5 อเมริกา

เข้ามาในแพร่ 3 วาระ 1 ในนามคณะมิชชันนารีเพรสไบทีเรียนเมื่อร้อยกว่าปีก่อน ปรากฏเป็นอาคารที่พักมิชชันนารีในโรงพยาบาลแพร่คริสเตียน และ สนง. กศน. วาระ 2 เข้ามาช่วงสงครามโลกครั้งที่ 2 เพื่อฝึกเสรีไทยในแพร่ วาระ 3 เข้ามาตั้ง หน่วยงาน Usom หน่วยงานพัฒนาภาคเหนือ แต่ความจริงเป็นหน่วยงานที่มี เป้าประสงค์ต่อต้านคอมมิวนิสต์ในภาคเหนือของไทย โดยเฉพาะที่ จ.น่าน โดยปรากฏเป็นอาคารในสำนักงานตำรวจ บ้านทุ่งกวาว

# 6 ญี่ปุ่น

ในช่วงสงครามโลกครั้งที่ 2 ทหารญี่ปุ่นได้ตั้งฐานทัพบริเวณสนามบินแพร่ และมีทหารญี่ปุ่นถูกสังหารในเขตเวียงต้า อ.ลอง ตั้งอยู่ตรงป่าช้าบ้านเหล่า เวียงต้า อ.ลอง

# 7 สยาม

มหาอำนาจขนาดเล็กแห่งเอเชียตะวันออกเฉียงใต้ ได้เข้ามาปฏิรูปเมืองแม่ ด้วยการเปลี่ยนการปกครองเป็นรวมศูนย์อำนาจสู่ส่วนกลางคือกรุงเทพฯ ทำให้เกิดการต่อต้านจากผู้เสียผลประโยชน์กลายเป็นปรากฏการณ์กบฏเงี้ยว และผนวกเมืองแม่กลายเป็น จ.แพร่ จนถึงทุกวันนี้

# ชะปะตะ

## หอบฝากริมทาง เมืองฮาร์ดคอร์ แป้

โดย เชษฐา สุวรรณสา

เวลาขับรถผ่านจังหวัดไหนก็ตาม ผมชอบสำรวจดูบ้านเมือง และค้นหาความน่าสนใจของเมืองต่างๆ โดยเฉพาะของฝากข้างทาง คือสิ่งที่สามารถสะท้อนภาพลักษณ์ต่อจังหวัดนั้นๆ ได้อย่างน่าสนใจ อาทิ ขับรถผ่านลำปาง จะเห็นสินค้าหลักข้างทางเป็นผลิตภัณฑ์เซรามิก ทำให้รู้สึกว่ามีดินดี ข้างบั้นเยอะ ผ่านจังหวัดอยุธยา สินค้าข้างทางจะเป็นโรตีสายไหม สารพัดอาจเป็นผู้ผลิต ทำให้คิดว่า เมืองเก่าอยุธยา มีคนไทยมุสลิมอยู่กันเยอะ ที่นี่เมืองแป้ละ เรามาลองสำรวจสินค้าข้างทางเมืองแป้กันว่ามียะไรบ้าง และถ้าคนจากจังหวัดอื่นเห็นแล้ว จะรู้สึกอย่างไร

ผมลองนับสินค้าริมทางเมืองแป้ มีทั้งหมดประมาณ 20 กว่าอย่าง อาจเรียกได้ว่าเยอะที่สุดเท่าที่เคยขับรถผ่านจังหวัดต่างๆ (แต่ยังไม่ทั่วประเทศนะครับ) และขายอย่างนี้มานานหลายสิบปีแล้ว เรามาลองนับดูด้วยกันนะครับว่ามีอะไรบ้าง โดยจะเริ่มต้นจากถนนสายลำปาง - เด่นชัย ที่ ต. ไทรย้อย อ. เด่นชัย สินค้าที่เห็นสะดุดตาอันดับแรกจะเป็น **1. กลอย** จะเห็นเป็นแผ่นสีขาวบรรจุอยู่ในถุงพลาสติกขนาดต่างๆ ห้อยเต็มสองข้างทาง มีทั้งกลอยแห้ง กลอยทอด กลอยนึ่ง นอกจากนั้นยังมี **2. ถ่านไม้** นานาชนิด บรรจุอยู่ในกระสอบ **3. ไม้กวาด** มีทั้งดอกหญ้าและไม้กวาดก้านมะพร้าว **4. ดอกไม้ไฟ** วางตากอยู่เต็มสองข้างทาง **5. ไม้เกี้ยว หรือ ไม้ขี้เลื่อย** สำหรับก่อไฟ นี่แค่เริ่มต้นแถว ต. ไทรย้อยนะครับ สินค้าเมืองแป้ เริ่มแสดงอัตลักษณ์บางอย่างที่น่าสนใจเลยทีเดียว

ยังขับรถอยู่ในเด่นชัย สินค้าที่สะดุดตามากๆ **อันดับที่ 6. ก็คือเฟอร์นิเจอร์ ราวไม้** บริเวณแยกไป อ. ศรีสังขาลัย จ. สุโขทัย จะเห็นราวไม้กองเต็มและโชว์รูมแสดงสินค้าที่ทำจากราวไม้ และเลยมาอีกหน่อยแถวปากป่าน จะเห็นสินค้าความคิดสร้างสรรค์ก็คือ ตุ๊กตาสัตว์ขนาดใหญ่ที่ทำด้วยราวไม้ นานาชนิด ราคาตั้งแต่หลักร้อยไปจนถึงหลักแสน

เมื่อขับรถผ่านแยกปากจ๊ะ ทางไปอุตรดิตถ์ บริเวณแถบนั้นเป็นร้านขายของกินของฝากที่หนาแน่นที่สุดของ จ.แพร่ เมื่อลงไปสำรวจ จะเห็นสินค้าส่วนใหญ่เป็นของกิน อาทิ 7. **ถั่วเน่า** แบบเมืองแป้ เป็นแผ่นแบนๆ เอาไว้ทำกับข้าวแบบภาคเหนือ อาทิ น้ำพริกอ่อน 8. **มะแขว่น** สมุนไพรสำหรับใส่กับข้าวรสแซบ อาทิ ลาบ 9. **ดอกจัญ** สำหรับใส่ขนมจีนน้ำเงี้ยว 10. **ดั่งที่สุดแถบนี้ก็คือหมุยอ** หมุยอที่นี้ราคาไม่แพงต่อละ 10 บาท รสชาติอร่อยมาก

เมื่อออกจากแยกปากจ๊ะ ยังมีของกินที่เห็นหลายเจ้าขึ้นป้ายประกาศ ชนิดสินค้าชัดเจนและน่ากินมากก็คือ 11. **ไส้อ้วเมืองแป้** อร่อยมากและไม่เหมือนที่อื่น ด้วยเครื่องเทศและกรรมวิธีจะทำให้กลิ่นหอมเมื่อซื้อไส้อ้วติดรถแล้ว เราขับรถมุ่งสู่อ.สูงเม่น จะเริ่มเห็นสินค้าที่สะท้อนความเป็นอัตลักษณ์เมืองแป้ชัดเจนยิ่งขึ้นก็คือ 12. **เฟอร์นิเจอร์ไม้สักทอง** สินค้าขึ้นชื่อที่ผู้นิยมผลิตภัณฑ์ไม้จะรู้จักชื่อเสียงไม้สักของที่นี่ว่ามีความโดดเด่นไม่เหมือนไม้สักของจังหวัดอื่น ตลอดสองข้างทาง อ.สูงเม่นไปจนถึง อ.เมือง จะเห็นร้านขายสินค้าเกี่ยวกับไม้สักมากมายหลายร้าน 13. **บ้านน็อคดาวน** สินค้าริมทางเมืองแป้ชิ้นใหญ่ที่สุด ราคาแพงสุด และคุณภาพอันดับต้นๆ ของประเทศ เราจะเห็นบ้านไม้ประกอบสำเร็จรูปหลายหลังตั้งอยู่บริเวณริมถนน อ.เด่นชัย ไปจนถึงสูงเม่น

เมื่อเข้าสู่เขต อ.เมืองแป้ มาถึงถนนที่มุ่งหน้าไปวัดพระธาตุข่อยแฮ สินค้าที่เป็นเอกลักษณ์ของถนนเส้นนี้ก็คือ 14. **น้ำผึ้ง** ซึ่งมีการเลี้ยงและจำหน่ายมากเกือบสามสิบปี และเป็นน้ำผึ้งคุณภาพสูง 15. **เมื่อขับไปบนไฮเวย์** เส้นทางมุ่งสู่อ.น่าน ผ่านแยกร่องฟอง สินค้าที่ชวนข้างทางอีกอย่างหนึ่งคือ 16. **ผ้าโหล** บ้านร่องฟอง ถือว่าเป็นแหล่งผลิตผ้าโหล คุณภาพสูงราคาถูกอันดับต้นๆ ของประเทศ เมื่อออกจากที่นี่ เราขับรถเข้าสู่บ้านทุ่งไธสง สินค้าที่เป็นสินค้าสัญลักษณ์เมืองแป้ก็อีกอย่างหนึ่งก็คือ 17. **ผ้าหม้อฮ่อม** เสื้อผ้าสีน้ำเงินเข้มและผ้ามัดย้อม มีทุกรูปแบบ ทั้งแบบย้อมออร์แกนิกหรือสียวิทยาศาสตร์ มาเมืองแป้พลาดไม่ได้ครับ

ออกจากบ้านทุ่งไธสง ผ่านแยกพะเมืองผี สถานที่ท่องเที่ยวอันโด่งดังของเมืองแป้ เรามุ่งสู่อ.แม่หลาย สินค้าข้างทางที่มีชื่อเสียงของที่นี่ก็คือ 18. **ขนมครก** มีหลายร้านให้เลือกซื้อ รสชาติอร่อย ขึ้นโตๆ ถ้าต้องการอยากกินร้านดั้งเดิม ต้องเข้าไปในหมู่บ้าน จะพบกับร้านดั้งเดิม และได้เห็นวิถีชุมชนด้วย หลังจากชิมของอร่อยแล้ว เราก็สำรวจของขายข้างทางห่างจากบ้านแม่หลายไปอีกประมาณ 5-6 กิโลเมตร จะพบสินค้าอีกชนิดหนึ่งที่ผู้บริโภคให้การยอมรับว่าเป็นสินค้าคุณภาพสูง อยู่ริมถนนแถวบ้านแม่คำมี ก็คือ 19. **มิด พริ้วเสียบ จอบ** ผลิตภัณฑ์ที่ทำจากเหล็ก มีมากมายให้เลือก ซึ่งผมเองเมื่อกลับมาอยู่บ้านเมื่อเกือบสิบปีก่อนก็นึกไม่ถึงว่าเมืองแป้จะมีสินค้าชนิดนี้ด้วย ห่างไปอีกไม่ไกลก็คือ 20. **เครื่องจักรสานไม้ไผ่** มีทั้งผ้าชี ตะกร้า แข่ง ฯลฯ ผลิตภัณฑ์ที่เกี่ยวกับไม้ไผ่ต้องมาหาที่นี่ครับ แวะชมเห็นอย่างชัดเจนข้างทางฝั่งซ้าย ทางไป อ.ร้องกวาง



ถึงแยก อ.ร้องกวาง เราเลี้ยวซ้ายไปทาง อ.สอง มุ่งสู่อ.สูงเม่น สินค้าที่เมื่อก่อนสร้างงานสร้างอาชีพให้กับชุมชนแถบนี้อย่างมั่งคั่งก็คือ 21. **ตุ๊กตาฝุ่นไม้** หลายปีก่อนผมเคยขับรถเที่ยวแถวนี้ ยังจำได้ว่ามีหลายโรงงานนำ ฝุ่นไม้ที่ไร้ค่า มาสร้างสรรค์กลายเป็นสินค้าราคาสูงส่งออกทั่วโลก แต่ล่าสุดปีนี้เมื่อไปเยี่ยมชมอีกครั้งก็พบว่า เหลืออยู่เจ้าเดียว เป็นของ ป้านอม ที่บ้านแม่ยางเปี้ยว อ.ร้องกวาง จึงน่าเสียดายมากที่ไม่ได้รับการส่งเสริม

เป็นอย่างไรบ้างครับ เราตระเวนสำรวจสินค้าข้างทาง (เลือกเฉพาะริมถนนไฮเวย์) เมืองแป้ของเขา ผ่าน 4 อำเภอ ตั้งแต่ อ.เด่นชัย อ.สูงเม่น อ.เมือง อ.ร้องกวาง จะเห็นว่า สินค้าต่างๆ เหล่านี้เกิดจากการริเริ่มโดยชุมชน ชาวบ้านทำการตลาดโดยอาศัยริมถนนใหญ่ก็สามารถสร้างรายได้มหาศาลให้กับเมืองแป้ของเขา ถือว่าเป็น Start up ที่คนแป้ทำกันมานานหลายสิบปีแล้ว เป็นการสร้างงานที่มั่นคงให้กับชาวบ้าน ความฮาร์ดคอร์ จึงไม่ได้หมายถึงความรุนแรง หรือ กักขฬะ แต่ HARD = แข็ง CORE = แก่น รวมกันหมายถึง แก่นแท้ ที่เป็นของจริง นี่คือนวัตกรรมสร้างสรรค์สินค้าแบบเมืองแป้ เกิดจากแก่นความคิดที่นำวัตถุดิบของท้องถิ่นสร้างสินค้า เป็นการพัฒนาศักยภาพมนุษย์ที่มาจากแก่นความเป็นคนแป้อย่างแท้จริงที่ไม่เหมือนใครและมีความหลากหลายอย่างน่าสนใจ เตรียมพบกับ แป้ เมืองฮาร์ดคอร์เร็วๆ นี้ ครับ

Made in Japan  
日本製

つけまつげ

Eyelashes  
handmade

Jolly Joy

10 セット/パック  
pairs/pack

ジョリージョイ  
自然な見た目とスタイル

Made From High Quality Materials

# Jolly Joy



10 セット/1パック  
pairs/pack

ジョーリージョーイ  
自然な見た目スタイル

**Jolly Joy**

089-231-2222

LINE jollyjoyeyelashes

Instagram jollyjoyeyelashes

Email jollyjoyjapan@gmail.com

Facebook www.facebook.com/jollyjoyeyelashes

Made From High Quality Materials



# รักคือ อะไร? ที่เมืองสอง

โดย เขษฐา สุวรรณสา

ร้องชู้ฤาเท่าเนื้อ  
เมียงแล่ทันฤาดล  
ทรงบรรพดลอดเปนเดน  
เลี้ยงบงกนนักท้าวไท

เมียงตน  
แม่ไต่  
ฤาข่าย เลขนา  
ธราชผู้มีคุณ ๖

ลิลิตพระลอถูกยกย่องจากวรรณคดีสโมสรปี 2459 ว่าเป็นสุดยอดลิลิตที่มีสำนวนภาษาไพเราะ และเป็นเรื่องราวหลากหลายชาติแห่งอารมณ์วรรณกรรม โด่งดังด้วยความรักแบบโศกนาฏกรรม ตามท้องเรื่องสันนิษฐานว่าแต่งราวสมัยอยุธยาตอนต้น (ประมาณ พ.ศ. 1991-2026) มีความสอดคล้องกับสถานที่จริงทางประวัติศาสตร์คือ เมืองพะเยารวมถึง อ.สอง ของ จ.แพร่นี้เอง

ความรัก คือความงดงามแต่งแต้มโลก และเรื่องราวแบบนี้เมื่อเล่าขานคราใดย่อมสร้างความซาบซึ้งใจให้กับมนุษย์ทุกระดับ แม้ในวรรณกรรมระดับโลก “โรมิโอ แอนด์ จูเลียต” ก็ยังเป็นเรื่องความตายหลังความรักของหญิงสาวชายหนุ่ม ลิลิตพระลอก็ย่อมสร้างความซาบซึ้งแต่ทุกผู้ทุกคนโดยง่าย

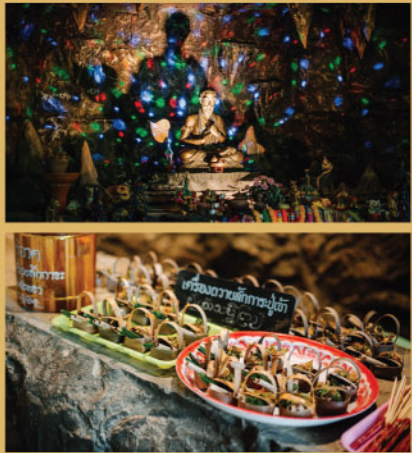
ด้วยความที่ อ.สอง หรือเวียงสองในลิลิตพระลอ ได้เล่าขานว่าเป็น  
ถิ่นกำเนิดของพระเพื่อนพระแพง สองสาวพี่น้องผู้หลงรักพระลอ  
แห่งเมืองแมนสรวง (สันนิษฐานว่าเป็น หลวงพระบาง จากข้อสังเกต  
ของ สุจิตต์ วงษ์เทศ (<http://m.matichon.co.th/readnews.php?newsid=1423192450>)

ด้วยความรักที่เต็มไปด้วยขวากหนามทางการเมืองและฝ่าฟันหนทาง  
ไปสู่ความสุขสมโดยใช้ไสยศาสตร์ทำให้เกิดปัญหาตามมาอย่างมากมาย  
นั่นทำให้กลายเป็นกรณีศึกษาที่น่าสนใจยิ่งถึงเบื้องหลังความรัก  
ของคนทั้งสาม ทั้งปัญหาการเมืองระหว่างรัฐในยุคนั้น และความเชื่อ  
เรื่องมนตราในยุคก่อนศาสนาพุทธจะเข้ามามีอิทธิพลในอาณาจักรล้านนา

การนิยามให้เมืองสอง กลายเป็นเมืองแห่งความรัก และเป็นรักที่ลึกลับ  
ถึงสิ่งที่อยู่เบื้องหลัง ก็คือ การแยกแยะ **"ความจริง"** ทางประวัติศาสตร์  
และนำมาศึกษาถึงภูมิหลังความเป็นเมืองเก่า สืบค้นความสัมพันธ์  
ระหว่างรัฐต่างๆ ในยุคนั้นกับเมืองสองว่าดำรงอยู่เช่นไรจึงทำให้เกิด  
ตำนานรักแบบนี้ ซึ่งลิลิตพระลอเป็นเหมือนปลายยอดต้นไม้ประวัติศาสตร์  
แห่งแคว้นโยนก ชักชวนให้คนแบ่สำรวจตลอดลำต้นไปจนถึงราก  
ความเป็นอำเภอสอง ณ ปัจจุบัน นี่คือประเด็นสำคัญที่เชื่อว่าต้องน่าสนใจ  
มากๆ อันนำไปสู่ **"ความรักในประวัติศาสตร์ และภูมิใจในท้องถิ่น"**  
อย่างแท้จริง

เมื่อเราถอดรหัสความรักของทั้งสามท้าว จะค้นพบถึงประวัติศาสตร์  
ความเป็นรัฐชาติที่ขับเคลื่อนแข่งขันและเกือหนุนกันระหว่าง ล้านนา  
และล้านช้าง (ยุค พ.ศ. 1700) **"พระลอ"** เป็นตัวแทนเชื้อวงศ์ล้านช้าง  
**"พระเพื่อน พระแพง"** คือวงศ์วานล้านนา หลายครั้งรบราฆ่าฟันกัน  
สุดท้ายก็กลับมาช่วยเหลือนัน ดังเช่นภาพประวัติศาสตร์หน้าสุดท้าย  
ของการสิ้นสุดอาณาจักรล้านนา สมัยปฏิรูปประเทศเมื่อร้อยกว่าปีก่อน  
ของล้านเกล้ารัชกาลที่ 5 เมื่อหัวเมืองทางเหนือทำการต่อต้านสยาม  
ไม่สำเร็จ เจ้าหลวงพิริยะเทพวงศ์ เจ้าเมืองแพร่ก็ได้ลี้ภัยไปอยู่ที่  
หลวงพระบาง อันแสดงถึงความสัมพันธ์ที่มีต่อกันตั้งแต่เก่าก่อน  
ผ่านประวัติศาสตร์ที่แฝงอยู่ในตำนานความรักอันแสนเศร้านี้เอง.

เสียงกาเสียงเล่าอ้าง      อันใด ที่เอย  
เสียงข่อมขอมใดใคร      ท่วนล้า  
สองเหือกที่ลับใบล      ลืมตื่น ฤทธิ  
สองที่คิดเองอ้า      อ่าได้ถามเฝ้า



บุคลิกเมืองก็เหมือนบุคลิกคน เมืองที่มีชีวิตชีวาก็เกิดจากกิจกรรมต่างๆ ที่คนกระทำร่วมกัน จนกลายเป็นเรื่องราวเฉพาะของเมืองนั้นๆ บ่งบอกว่าเมืองมีนิสัยอย่างไร นำคบหาหรือไม่ ถ้าเมืองมีเสน่ห์ นำดึงดูด นำพุดคุด ย่อมเป็นประโยชน์ต่อการพัฒนาเมืองในด้านต่างๆ โดยเฉพาะการท่องเที่ยว แต่ถ้าคนในเมืองไม่สามารถบอกนิสัยเมืองที่ตัวเองอาศัยอยู่ได้ และพยายามเอาบุคลิกของเมืองอื่นมาเป็นของตน ก็กลายเป็นดัดจริต เสแสร้ง

การวิเคราะห์ตัวตนของเมืองแป๊ะและนำมาสร้างอัตลักษณ์ให้ทรงพลัง จึงไม่ใช่การมโนคิดเองหรือเพียงแค่สกัดจากข้อมูลเก่าที่เขียนโดยคนอื่นที่ไม่รู้จักจริงและกลายเป็นความเชื่อสืบทอดมายาวนานราวกับเป็น DNA ทางประวัติศาสตร์ จนเกิดอุปทานหมู่ที่ว่าเราเป็นเช่นนั้น ซึ่งความจริงอาจไม่ได้เป็นอย่างนั้นเลยก็ได้

การค้นหาตัวตนความเป็นแป๊ะและสร้างอัตลักษณ์ให้แหลมคมมีพลังจนคนยอมรับต้องเป็นการ **"รู้จักตัวเอง อย่างถ่องแท้"** สามารถกำหนดตัวตนบอกเล่าแก่ผู้อื่นได้อย่างเห็นพ้องตรงกัน และออกแบบยุทธศาสตร์การพัฒนาจากฐานความเป็นตัวตนของเมืองแป๊ะ เหมือนประเทศญี่ปุ่นที่มีบุคลิกเมืองอันเป็นที่รับรู้ก็คือ ความมีวินัย ถ่อมตน จนเป็นที่ยกย่องของคนทั้งโลก แล้วเมืองแป๊ะของหมู่เฮาเล่า อยากให้ชาวโลกยกย่องเราเรื่องอะไร



สมัยเด็กๆ เรารู้จักเพื่อนแต่ละคนในห้องเรียนจากนิสัยของเขา ผ่านเงื่อนงำหลายอย่าง จึงจะสรุปได้ว่า เพื่อนคนนั้นมีนิสัยอย่างไร และสุดท้ายเราก็ตั้งฉายาให้เพื่อนคนนั้นตามนิสัยเด่นๆ ของเขา อาทิ เพื่อนชอบแย่งขนม ชอบแกล้งเพื่อน บางคนรักเพื่อนมาก บางคนก็เห็นแก่ตัวมาก ความเป็นเมืองแป๊ะก็เช่นกัน เราจึงไม่ได้รู้จักเมืองของเราเพียงเพราะ เรามีต้นไม้บางชนิด หรือนวัตกรรมบางอย่างเท่านั้น เพราะสิ่งเหล่านี้เป็นเพียงทรัพยากรจากผืนดิน และนวัตกรรมที่ป้อนผ่านสติปัญญา แต่ยังไม่ใช่ **"บุคลิก นิสัย"** ของเมือง

สิ่งที่บ่งบอกตัวตน ความเป็นเมืองที่มนุษย์กระทำร่วมกันในพื้นที่เมืองแป๊ะที่หมักบ่มมาเป็นเวลาช้านานหลายร้อยปี (เท่าที่มีการบันทึกอ้างอิงทางประวัติศาสตร์อย่างชัดเจน ไม่รวมตำนาน) ที่มีความเด่นชัดและรับรู้ทั่วไป โดยเฉพาะประวัติศาสตร์เชิงดราม่า (มีอารมณ์ร่วมหรือมีประสบการณ์ร่วม) ที่คนภายนอกและภายในเมืองแป๊ะก็รับรู้ว่ามีหมู่เฮาเป็นคนแบบนี้และทำแบบนี้จนเป็นที่รับรู้ทั่วไป เราต้องเอามาจำแนกนิสัยของเมืองอย่างเป็นวิทยาศาสตร์และสรุปหาคำที่จะแทนนิยามความเป็นเมืองแป๊ะอย่างทรงพลัง และมีเสน่ห์น่าดึงดูด

ผู้เขียนจึงขอนำเสนอบุคลิกเมืองแม่ ผ่านข่าวสารหรือประวัติศาสตร์เมือง ช่วง 120 ปีที่ผ่านมา

1. เมืองแพ่งแก่นสโตน เพราะหลายอำเภอในปัจจุบันไม่เคยขึ้นกับเมืองแพ่งมาก่อน อาทิ อ.วังชิ้น อ.ลอง เคยเป็นเมืองภายใต้การอารักขาของลำปาง แต่ถูกตัดแยกส่วนเป็นอำเภอและนำมารวมสร้างใหม่เป็น จังหวัดแพร่ ในปี 2475
2. เมืองเสรีชน นักสู้ ผู้ไม่ยอมแพ้ ผ่านเรื่องราวรายละเอียดดังนี้
  - 2.1 เมืองสะเอียบ ผู้ต่อสู้คัดค้านการสร้างเขื่อน และอนุรักษ์ผืนป่าแก่งเสือเต้นมานานหลายสิบปี
  - 2.2 เมืองเสรีไทย เสรีไทยสายเหนือเป็นคนแพร่ ผู้นำคือ ท่าน สส.ทอง กันทาธรรม ทำการต่อต้านญี่ปุ่นในพื้นที่ภาคเหนือ
  - 2.3 เมืองเงี้ยวนักต่อต้าน คือชาติพันธุ์เงี้ยวผู้เป็นสงครามตัวแทนเจ้าทางเหนือในการต่อต้านการปฏิรูปประเทศ สมัย ร.5 และเรียกขานกันว่า **"กบฏเงี้ยว"**
3. เมืองแหะเปิด คำล้อเลียนสุดฮาร์ดคอร์ ที่สร้างความเคืองใจแก่ชาวแม่ส่วนใหญ่มายาวนาน
4. เมืองอู๋ท้าว อู๋ท้วน สำเนียงคำพูดของคนแพร่ไม่เพราะ
5. เมืองสุรา ยืนยันโดยสรรพสามิต เคยเก็บภาษีสุราท้องถิ่นได้ประมาณ 300 ล้านบาท ! ต่อปี
6. เมืองแข็งจิต สถิติการจำหน่ายสุราช่วงสงครามปี 2560 จ.แพร่ อันดับ 1 และสถิติผู้เสียชีวิตจากอุบัติเหตุ เป็น 0 ! (แข็งจิตไหมเล่าครับ)
7. เมืองชุมทาง 7 ชาติมหาอำนาจจากทั่วโลก เข้ามาต่างกรรม ต่างวาระ (ติดตามรายละเอียดในคลิปเฟชบุ๊ก แพร่รีวิว)
8. เมืองสัมปทานไม้ ธุรกิจหลักเมืองแม่ที่ชัดเจนก่อนอนุรักษ์ป่าอย่างแรง
9. ฯลฯ (แล้วแต่ท่านผู้อ่านจะเติมเหตุและผลลงไปครับ)

ข้อมูลเหล่านี้ช่างแหลมคมและน่าสนใจมากกกก จนพอจะทำให้เห็นภาพตัวตนความเป็นแม่ของหมู่เฮาได้ระดับหนึ่ง และเชื่อว่ามีพลัง สามารถนำมาต่อยอด สร้างภาพลักษณ์ในเชิงบวก

ในฐานะที่เป็นนักเขียน ผมจึงพยายามค้นหาคำคิดที่สามารถแทนความเป็นเมืองแม่ หลังจากนั้นจับประวัติศาสตร์เหล่านี้มาดากเหลาให้เมืองแม่แหลมคม ผมเคยคิดคำที่อยู่บนปลายแหลมสุดของเมืองเพื่อที่มเข้าไปในใจของคนที่ได้ยินหรือเห็น เป็นถ้อยคำที่เป็นตัวแทนตัวตนคนแม่ อาทิ แม่ เมืองฮาร์ดคอร์ - อินดี้คร - เสรีชนคร - เมืองนักต่อสู้ - เมืองแข็งจิต ฯ นำเสนอผ่านกิจกรรมต่างๆ และในโลกโซเชียล ซึ่งได้รับความสนใจ และเห็นด้วยจากคนหลากหลายวงการว่านี่แหละ เมืองแม่ต้องแบบนี้ ไม่เหมือนใครและทรงพลังด้วยประวัติศาสตร์อันโลดโผน

ถึงกระนั้นเรื่องคำนิยามเมืองแม่ไม่เกิดจากผู้เขียนคนเดียว แต่ต้องมาจากการถกเถียงในวงกว้าง และต้องใช้เวลาในการต่อสู้ทางความคิด เพื่อหาคำที่ดีที่สุด เหมาะสมที่สุด ทรงพลังที่สุด และแหลมคมที่สุด เพื่อส่งทอดมรดกนิยามเมืองสู่ลูกหลานชาวแม่ ส่งไปสู่คนรุ่นต่อไปอีกยาวนาน ดังนั้นอยากให้เมืองแม่มีพลังและโดดเด่นแหลมคม ไม่เหมือนใคร ต้องใช้กระบวนการเหลาเมืองแม่ ด้วยคมประวัติศาสตร์เท่านั้น.



“

เป็นขอบเขตจุดค้น โอบล้อม  
ทิวเดินก่อเป็นสัน เสริมอิฐ  
บรรพบุรุษเตรียมการพร้อม ปิดกันอันตราย  
นอกเมืองทิศเหนือตก ยามอุทกภัยไหลล้นฝั่ง  
น้ำยมเขาะตลิ่งพัง ภาโถมถိုင်ล้นเบื้องนอง  
บ่อาจท่วมเมืองได้ น้ำไหลดินสู่คูคลอง  
กำแพงเป็นแนวป้องกัน น้ำหลากเฉียดพันภัย  
แม่มิไพร่รุก มีอาจบุกเข้าเมืองได้  
คงยากจะชิงชัย สมัยโบราณประโชนผี  
หลักฐานประวัติศาสตร์ สมบัติชาติอย่างง่าง่า  
กำแพงเมืองเป็นศักดิ์ศรี คูเมืองซีแล่งอารยธรรม  
(ฉกรรจ์ บำบัด .....ประพันธ์)

”



# กำแพงดิน กำแพงดอย

โดย เชษฐา สุวรรณสา

ผมยังจำได้เมื่อครั้งยืนอยู่บนตาดฟ้าตึกสูงสุดของเมืองแม่ (โรงแรมแพร่นครา) มองออกไปไกลสุดสายตาจะพบกับกำแพงเมืองที่โอบล้อมเมืองแม่ถึงสองชั้น ชั้นที่หนึ่งคือแนววงดอยเทือกเขาผีปันน้ำคอยปกป้องจากอริราชศัตรูเป็นด่านแรก ชั้นที่สอง คือ กำแพงดินรูปทอยสังข์ในเขตเมืองเก่า เมืองแม่จึงเหมือนมีกำแพงสองชั้น กำแพงดินมนุษย์สร้าง และกำแพงดอย สวรรค์เนรมิตสร้าง

แต่ในบทความฉบับนี้จะขอเล่ากำแพงดิน (เมก) ของเมืองแม่ก่อน ซึ่งถือว่ายังคงสภาพสมบูรณ์มากเมื่อเทียบกับกำแพงเมืองในจังหวัดอื่นของภาคเหนือ และช่วงหลายปีที่ผ่านมาเกิดการตระหนักรู้ ตระหนักรักษ์ของคนหลายกลุ่ม ทำให้มีความพยายามสร้างสำนึกในการดูแลสืบทอดมรดกจากบรรพชนชาวแม่ แต่ก็ไม่ใช่เรื่องง่ายนัก เพราะด้วยความเป็นกำแพงดิน ไม่เหมือนสิ่งปลูกสร้างทั่วไปที่มีความสละสลวย เช่น วัตถุอารามทำให้เกิดความประทับใจได้น้อยกว่า การจะสร้างความเข้าใจและดึงดูดคนเข้าร่วมกระบวนการอนุรักษ์เมกจึงท้าทายมากกว่า

แต่ถึงกระนั้นเมกหรือกำแพงเมืองแม่ ณ ปัจจุบันก็มีความสำคัญที่น่าสนใจต่อการค้นหาจุดเด่นของความเป็นเมืองเก่าเวียงโกศัยที่แตกต่างจากที่อื่น เพราะเมืองเก่ามีมากมายอยู่ในแทบทุกจังหวัดของประเทศ ดังนั้นการที่เราจะสามารถบอกแก่คนภายนอกได้ว่า จุดเด่นเมืองเก่าแม่ คืออะไรคือสิ่งที่คนแม่ต้องเรียนรู้ สร้างความเข้าใจและคิดเห็นร่วมกันก่อน เพราะมีเช่นนั้นเราจะพยายามเลียนแบบจังหวัดอื่น อาทิ เมืองน่าน จุดเด่นของเมืองเก่าที่นั่นก็คือข่วงเมือง ซึ่งมีวัดภูมินทร์เป็นเหมือนจุดศูนย์กลาง และด้วยการออกแบบนโยบายที่เหมาะสม ทำให้กระแสรท่องเที่ยวเมืองน่านเป็นไปอย่างกลมกลืน และน่าสนใจ แล้วเมืองแม่บ้านเฮาเล่าทำไมต้องไปเนิบเนิบตามเขาด้วย

ดังนั้น เมกหรือกำแพงดินเมืองแม่จึงสำคัญมาก ๆ ต่อการชูเป็นอัตลักษณ์เมืองแม่ ด้วยความสมบูรณ์และประวัติศาสตร์ของเมืองที่มีความฮาร์ดคอร์ไม่เหมือนใคร และด้วยความหมายของกำแพงเมืองคือ **“เครื่องมือป้องกันมุกรุกของข้าศึกศัตรู”** เป็นเหมือนอนุสรณ์สถานของคนรุ่นเก่าที่ยอมสละชีวิตเพื่อปกป้องบ้านเมืองแม่ จึงเป็นสิ่งก่อสร้างที่มีความสำคัญในความหมายเชิงปรัชญามาก ๆ เพราะเป็นจุดปะทะ มีการต่อสู้ ถึงเลือดถึงเนื้อ มีความเจ็บปวด คือ ความเป็น และความตาย ซึ่งการจะใช้ประโยชน์จากเมกในยุคนี้จึงเป็นเรื่องที่ต้องพึงระวังด้วยการให้ความเคารพต่อประวัติศาสตร์ที่มาเป็นอย่างมาก เพราะมีเช่นนั้น คุณค่าที่กำแพงเมืองสมควรจะได้รับจะถูกลดทอนลงไปกลายเป็นเพียงแนวกองดินโบราณสำหรับจัดกิจกรรมแบบขาดความเข้าใจ

กำแพงเมืองแม่จึงเป็นเหมือนอนุสาวรีย์ของบรรพชนที่ชาวแม่ควรภาคภูมิใจ และกิจกรรมที่จะจัดขึ้นบนกำแพงจึงไม่ใช่สร้างสิ่งรุกรุกตาจนทำให้เมกเล็ดลอดพระรังพระัง กิจกรรมต่าง ๆ ที่จัดขึ้นจึงควรมุ่งเป้า โดยให้ความสำคัญตามลำดับดังนี้

1. ยกกระต๊อบจิตสำนึกคนท้องถิ่นให้รับรู้และร่วมภาคภูมิใจ
2. กระตุ้นการเรียนรู้ทางประวัติศาสตร์ท้องถิ่นแก่เยาวชนและคนทั่วไป
3. จัดกิจกรรมที่สอดคล้องกับประวัติศาสตร์ความเป็นแม่เมืองแม่
4. ส่งเสริมการท่องเที่ยว “วิถีนักปราชญ์” โดยใช้เมกเป็นตัวเอกของการเล่าเรื่อง  
อาทิ เทศกาลประวัติศาสตร์เมืองแม่, Walking Wall Tour (เดินตามรอยวิถีเมก) ฯลฯ

เมื่อเรารู้คุณค่าและมุ่งเป้าอย่างชัดเจน การพัฒนาเมกและเขตเมืองเก่า จะขับเคลื่อนไปอย่างทรงพลัง ไม่สูญเปล่า แต่สามารถยกระดับไปด้วยเรื่องราวของมันเอง ดังนั้นการวางความหมายอย่างแม่นยำ ชัดเจน จะช่วยให้เมกหรือกำแพงเมืองแม่ของเฮาถูกใช้ประโยชน์อีกครั้ง จากที่เคยป้องกันอริราชศัตรูและนำทวม จะกลับฟื้นฟูกขึ้นมาช่วยป้องกันศัตรูที่น่ากลัวที่สุดก็คือ ความเพิกเฉยต่อรากเหง้าของหมู่เฮาชาวแม่.



“

...ขุนเขาล้อมทับ  
ดูจตุบกำแพงของเมือง  
ซ่อนเอากลิ่นขมิ้นช่อเอื้อง  
เลอเลิศประเทือง  
บนเอื้องเมืองแพร์....

เพลง มนต์เมืองแพร์  
ศิลปิน แสตดสด งามรगत

”

# กำแพงดิน กำแพงดอย(2)

โดย เวชฐา สุวรรณสา

บทความที่แล้ว.. ได้เขียนถึงความสำคัญของกำแพงดินที่โอบล้อมเมืองเก่าเวียงแป้ ซึ่งได้รับการยกย่องว่ามีความสมบูรณ์ที่สุด แม้ไม่แน่ชัดว่าถูกสร้างในสมัยใด แต่รู้แน่ชัดว่าเหล่าบรรพชนได้สร้างขึ้นเพื่อป้องกันเมืองจากศัตรู และป้องกันน้ำท่วมจากแม่น้ำยมช่วงฤดูน้ำหลาก มันถูกสร้างอย่างมีวัตถุประสงค์ชัดเจนตามความประสงค์ของผู้สร้างแต่กาลเก่า

สำหรับบทความนี้จะพูดถึงกำแพงเมืองชั้นที่สอง ซึ่งยิ่งใหญ่กว่าก็คือเทือกเขาที่ตั้งตระหง่านล้อมรอบทางไกลออกไป “กำแพงดอย” นั่นเอง (สามารถมองเห็นได้จากยอดดึกอาคารโรงแรมแพร์นคร หรือบนยอดดอยเอื้อง) มันทำหน้าที่ป้องกันศัตรูประเภทใดกันหนอและผู้สร้างกำแพงดอยมีวัตถุประสงค์เช่นใด



เมืองแพร่มีภูเขาล้อมรอบทั้งสี่ทิศ โดยทางทิศตะวันตกและทิศใต้ เป็นแนวเทือกเขาผีปันน้ำกลาง ด้านทิศตะวันออกและทิศเหนือ เป็นแนวเทือกเขาผีปันน้ำตะวันออก ชื่อเทือกเขาสื่อความหมายถึง ความอุดมสมบูรณ์ของป่าเมืองแพร่ที่เป็นแหล่งต้นน้ำลำธารหล่อเลี้ยง สิ่งมีชีวิตมากมาย และจุดเด่นของกำแพงดอยเทือกเขาผีปันน้ำ ตะวันออกก็คือ ยอดดอย **"ข้างผาด่าน"** สามารถมองเห็นได้อย่าง ชัดเจนอยู่ด้านหลังวัดพระธาตุช่อแฮ

แม้เทือกเขาเมืองแป๊ะจะไม่ได้ใหญ่โต แต่ด้วยความสูงสม่ำเสมอ ไล่เลี่ย ล้อมรอบจนดูเหมือนกำแพงเมืองขนาดมหึมา ก็สร้างจินตนาการ ได้อย่างน่าสนใจ แลดูแข็งแกร่งราวกับจะคอยป้องกันภัยจากศัตรู ขนาดยักษ์ นั่นคือ ะไรคือศัตรูที่กำแพงดอยช่วยป้องกันให้หมู่บ้าน ชาวแป๊ะ

เมื่อเจาะลึกเข้าไปในกำแพงดอยจะค้นพบชุมชนทรัพย์ที่เลี้ยงดูคนมากมาย หลากเชื้อชาติ หลากเผ่าพันธุ์ที่ได้เดินทางเข้ามาทำมาหากินในเมืองแป๊ะ ตั้งแต่โบราณกาล เพราะภายในนั้นจะค้นพบทรัพยากรธรรมชาติ มหาศาล ตั้งแต่แร่ธาตุ ตั้งแต่ทองแดง ตะกั่ว เหล็ก ทองคำ ฯลฯ ของป่ามากมาย โดยเฉพาะทรัพย์บนดอย **"ไม้สักทอง"** สินค้าส่งออก อันดับต้นๆ ของประเทศไทยในอดีต และถูกนำไปไกลถึงประเทศยุโรป เมื่อร้อยกว่าปีก่อนในยุคล่าอาณานิคม

ป้อมปราการธรรมชาติเต็มไปด้วยทรัพยากรมูลค่ามหาศาล คือ **"กำแพงดอย"** จึงเป็นเหมือนกองมหาสมบัติที่ถูกกอบโกยเอาออกไป แต่ก็ยังมีเหลือหล่อเลี้ยงคนได้ทุกยุคทุกสมัย

เมื่อเห็นหน้ามองกำแพงดอยเมืองแป๊ะอีกครั้ง ณ กาลปัจจุบัน บัดนี้สี่ส้น และทรวดทรงของมันโรยรา ไม้สักขนาดใหญ่แทบไม่เหลือ แต่ยังเป็น ที่พักพิงพึ่งอาศัยของมนุษย์อีกจำนวนมากที่หาประโยชน์จากมันได้เสมอ แร่ธาตุมากมายยังรอให้ขุดนำออกมาใช้ประโยชน์และแปรรูปเป็นเงินตรา เราจึงค้นพบว่า แท้จริงแล้วกำแพงดอยทำหน้าที่ป้องกันศัตรูที่น่ากลัว ที่สุดของมนุษย์ นั่นก็คือ **"ความอดอยาก ยากจน"**


กำแพงนี้ป้องกันความยากจน ป้องกันความหิวโหย ราวกับจะบอก กับชาวแพร่ว่า ยามใดที่หิวโหย จงไปที่กำแพงดอย ที่นั่นมีอาหาร และเงินตรา

กำแพงดินสร้างโดยมนุษย์เพื่อป้องกันภัยอันตรายจากมนุษย์ด้วยกันเอง แต่กำแพงดอย สร้างด้วยพลังอำนาจที่ยิ่งใหญ่เพื่อป้องกันความหิวโหย ป้องกันความขาดแคลนทุกอย่าง โดยมอบทรัพยากรป่าไม้ ต้นน้ำลำธาร แต่ผู้คนในเมือง ปัจจุบันแม้ทั้งสองกำแพงยังตั้งตระหง่าน แต่ก็เห็น้อยล้ำ ถูกบุกรุก ทำลาย อย่างขาดความเคารพ และเห็นคุณค่า ถึงกระนั้น ทั้งสองจะยังตั้งตระหง่านอยู่เสมอ ราวกับพยายามยืนหยัดเพื่อเป็นที่ พึ่งพาแต่มวลมนุษย์เสมอไป ไม่ว่าจะพวกเขาจะเป็นเช่นไร เจกเช่น บิดา มารดา ผู้รักบุตรยิ่งกว่าชีวิต และพร้อมมอบสิ่งที่ดีที่สดุให้ลูก รัก เสมอ ไม่ว่าจะพวกเขาจะเป็นเช่นไร


ท้ายสุดนี้ จึงอยากบอกว่า ถึงเวลาแล้วที่เราต้องสนองตอบต่อบุญคุณ ที่เคยได้รับจากกำแพงดิน และกำแพงดอย ด้วยการช่วยอนุรักษ์ และส่งคุณค่าที่แท้จริงนี้สู่ลูกหลานชาวแป๊ะ เพื่อสร้างเมืองแป๊ะที่ดีกว่า




# ไหว้พระ ๙ วัดในจังหวัดแพร่

 วัดพระธาตุกัณฑ์แกนหลวง




วัดพระธาตุอินแขวน 



 วัดพระธาตุดอยเล็ง



วัดพระธาตุช่อแฮ 



วัดศรีชุม 





 วัดหลวง



 วัดพระนอน



วัดจอมสวรรค์ 

 พุทธอุทยาน ถ้ำจักรพรรดิ



ที่มา : facebook/phrae.review

# จัดกระเป๋าไปเที่ยว

## PACKING LIST



เตรียมเงินและบัตรเครดิต แยกเงินสำหรับใช้ไว้เป็นส่วนค้ำยงชิปลอคค้ำยงยั้งคี้



ถ้าวางแผนเดินทางไปประเทศเพื่อนบ้าน อย่าลืมทักพาสปอร์ตไปค้ำยงละ



อย่าลืมหนังสือเล่มโปรดกับสมุดโน้ตไว้บันทึกความทรงจำระหว่างเดินทาง



เตรียมไปเก็บภาพสวยๆ ถ้าใครไม่อยากแบก DSLR หนัก เลือก Mirrorless ศึกษาคิดมือไปสักตัว



วางแผนการเดินทาง ตำแหน่งที่พัก จุดที่จะแวะไว้ล่วงหน้าก่อนเลย จะได้ไม่เสียเวลาหาที่ทำงาน



### รู้ยัง?

รถไฟในไทยมี 4 เส้นทาง คือ อุดรธานี อีสานวัฒนา ทักษิณารัตน์ และอีสานมรรคา มีปลั๊กไฟและช่องเสียบ USB ทุกขบวนแล้วนะ



น้ำหนักสัมภาระที่นำขึ้นรถไฟได้  
 ชั้น 1 ไม่เกิน 50 กก./คน  
 ชั้น 2 ไม่เกิน 40 กก./คน  
 ชั้น 3 ไม่เกิน 30 กก./คน



- ใดมเดินทางบ่อย ควรหาซื้อหิ้วปลั๊กต่างๆ ไว้ใช้ เวลาจัดกระเป๋าให้เก็บไว้กระเป๋าทันที จะได้หยิบได้ง่าย



- เน้นเสื้อผ้าที่ใส่ซ้ำได้ เช่น กางเกงยีนส์ จะได้ไม่ต้องเอาเสื้อผ้าไปเยอะ  
 - ใต้อาซนทนูแบบ Micro fiber เพราะแห้งเร็ว ความมาก  
 - พกกระเป๋าพกพาแบบพับได้ไปด้วย เผื่อกระเป๋าเต็ม หรือมีของสำรองของฝากงอกขึ้นมาตอนกลับ  
 - ศึกษาคิดดูพลาสติกไว้ใส่เสื้อผ้าที่เปื้อนแล้วสัก 2-3 ใบ

# วางแผนท่องเที่ยว



- เลือกจุดหมายปลายทาง เส้นทาง และวิธีการเดินทาง
- วางแผนจะไปเที่ยวกี่วัน แล้วกำหนดวันเดินทางไป - กลับ ให้ชัดเจน
- ใช้งบประมาณ ถ้าข้ามไปประเทศเพื่อนบ้านก็เตรียมแลกเงินเผื่อไว้ด้วยละ
- นัดหมายแก็งค์เที่ยว ให้เรียบร้อย

## รู้ยัง?

เที่ยวนี้จองตั๋วรถไฟล่วงหน้าได้

### 3 ช่องทางแล้วนะ

- ไปจองเองที่สถานีรถไฟทั่วประเทศ
- โทรจอง สายด่วน 1690 ก่อนวันเดินทางไม่น้อยกว่า 5 วัน และต้องไปรับตั๋วไม่เกินสี่ทุ่มของวันรุ่งขึ้น โทรจองได้ครั้งละไม่เกิน 10 ที่นั่ง
- จองออนไลน์ผ่านระบบ e-TSRT ที่ [www.thairailwayticket.com](http://www.thairailwayticket.com) อย่าลืม Print ทิวไปแสดงในวันเดินทางกันด้วย

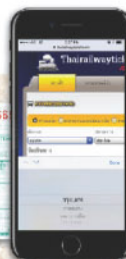
# พร้อมยัง?

นั่งรถไฟไปเที่ยวกัน

# หาข้อมูลท่องเที่ยว



- หาข้อมูลที่พัก ที่เที่ยว ที่พัก จาก Social Media คามรีวิวต่างๆ หรือจาก Guidebook
- อย่าลืมจดข้อมูลสำคัญไว้กันลืม เช่น จุดใช้ใส่ตม มุมถ่ายรูป หรืออาหารแนะนำที่ห้ามพลาด
- เช็คตารางเวลาและราคาตั๋วรถไฟ จากเว็บไซต์ [www.railway.co.th](http://www.railway.co.th) หรือ สายด่วน 1690 ได้ตลอด 24 ชั่วโมง



# จองตั๋วรถไฟ และ ที่พัก

- จองตั๋วรถไฟ เปิดให้จองล่วงหน้าก่อนวันเดินทางได้นานถึง 60 วันเลยทีเดียว
- จองโรงแรม ที่พัก ใ้เที่ยวนี้จองออนไลน์ได้สะดวกสบาย แกรมมีดีส่วนลดต่างๆ มากมาย คุ้มสุดๆ
- ที่เที่ยวบางแห่งก็ต้องจองล่วงหน้า เพราะจำกัดจำนวนคนเข้า หรือ เปิดเป็นช่วงฤดูกาล

# Slow Trip

แบบชิปสเตอร์



## 10 ที่เที่ยวชิปๆ ระหว่างทางรถไฟ



แม่กำปอง  
สถานีเชียงใหม่  
จ. เชียงใหม่



ย่านตลาดเก่า  
สถานีโพธาราม  
จ. ราชบุรี



ตลาดเก่าห้วยตะเฒ่า  
สถานีห้วยตะเฒ่า  
จ. กรุงเทพฯ



ทุ่งหญ้าหนองน้ำ  
สถานีอุบลราชธานี  
จ. อุบลราชธานี



เกาะโหลง เมืองเก่า  
สถานีกันตัง  
จ. ตรัง

ห้ามลืม



กล้องถ่ายรูป



สมาร์ตโฟนที่มี App แต่งภาพแนวๆ  
เช่น VSCO Cam, Afterlight,  
Litely, Snapseed เป็นต้น



- นาทีเที่ยวใหม่ๆ บนเส้นทางรถไฟ  
เน้นธรรมชาติ วิวทิวทัศน์ ไม้ใช้  
ที่เที่ยวก็เที่ยวได้ แต่เปลี่ยนมุมมอง
- สถานีรถไฟอนุรักษ์แห่งไหน  
ยังไม่เคยแวะ ลองแวะดู
- เก็บเกี่ยวบรรยากาศ ผู้คน  
ด้วยมุมมองแปลกใหม่
- แม้จะเป็นเส้นทางเดิม แต่ออกแบบ  
การท่องเที่ยวให้ไม่ซ้ำเดิมได้ เช่น  
เปลี่ยนจากเดินเที่ยวเป็น  
ปั่นจักรยานเที่ยว
- ไปเที่ยวในช่วงที่ไม้ใช้ใช้ชัน หรือ  
เที่ยววันธรรมดาที่ไม้ใช้วันหยุดบ้าง  
จะได้เห็นอะไรแตกต่าง
- เที่ยวแบบประหยัดตามวิถีพอเพียง
- จัดบันทึกความทรงจำ เรื่องประทับใจ  
ระหว่างทางไว้ในสมุดบันทึก

## ถ่ายรูป

ยิงใจให้แนว

ใส่โอเดียก่อนกดชัตเตอร์

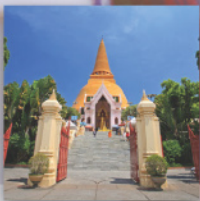
เน้นภาพโทนธรรมชาติ ขาว สว่าง สดใส

แต่งภาพให้ลดสีส้ม ความสดของภาพ  
ปรับสีให้จางลงโดยลด Saturaton เล็กน้อย

Selfie แบบไม่เห็นเต็มหน้า หรือมือ-โธบิง

ไม่มองกล้อง ดูเหมือนเผลอๆ เหน่อๆ อยู่ หรือยื่นหันหลัง

ถ่ายภาพอาหารจากมุมสูง ปรับ Contrast ต่ำๆ  
แต่เพิ่มแสง เพิ่มความคมของภาพ



รวมร้านกาแฟน่ารัก  
สถานีนครปฐม  
จ. นครปฐม



บ้านอิต้อง เหมือนปี่ลือก  
สถานีกาญจนบุรี  
จ. กาญจนบุรี



เมืองเก่า ถนนนางงาม  
อาร์ตสตรีท  
สถานีชุมทางหาดใหญ่  
จ. สงขลา



ย้อนวันวานริมทะเล  
สถานีหัวหิน  
จ. ประจวบคีรีขันธ์



อาร์ตสตรีท ปีนัง  
สถานีป่าตองบีช  
ประเทศมาเลเซีย



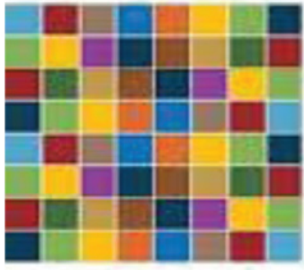
หนังสืออ่านระหว่างเดินทาง



สมุดบันทึก



หมวก หรือเครื่องหัวแนวๆ



# THE WHOLE CHILD



โดย ดร.นาฏฤดี จิตรรังสรรค์  
ผู้อำนวยการโรงเรียนสาธิตบางนา

## การพัฒนาเด็กแห่งศตวรรษที่ 21

การพัฒนาเด็กในศตวรรษที่ 21 มีความแตกต่างไปจากโลกเดิมอันเนื่องมาจากการขยายตัวทางเทคโนโลยีและอุตสาหกรรมสูงสุด เรียกได้ว่าเป็นการพัฒนาแบบก้าวกระโดด มีความสะดวกสบายและเข้าถึงฐานความรู้มากมาย มหาศาล ผ่านข้อมูลข่าวสารและวิทยาการสมัยใหม่ นำความเปลี่ยนแปลงมาสู่การเมือง เศรษฐกิจ สังคม วัฒนธรรม และสิ่งแวดล้อม กระบวนทัศน์ในการพัฒนาเด็กในมิติแบบเดิมตามผลการวิจัยจากหลายสถาบัน พบว่าการจัดการเรียนการสอนที่ผ่านมา **ไม่สามารถทำให้เด็กไทยมีทักษะและคุณลักษณะที่เพียงพอที่จะดำรงชีวิตอยู่ได้อย่างมีคุณภาพในศตวรรษนี้** ทั้งที่การกำหนดระยะเวลาในการเรียนของเด็กไทยมีมากขึ้น วิชาเรียนมากขึ้น แต่ผลวิจัยกลับบ่งบอกชี้ว่า IQ และ EQ ของเด็กกลับต่ำลง โดยปัญหาในการพัฒนาเด็กอาจมาจากหลายๆสาเหตุ เช่น ความเชื่อและค่านิยมที่ผิดของผู้ปกครอง ที่เชื่อว่าคนที่มีความรู้มากคือคนเก่ง ซึ่งจะวัดความรู้ทางวิชาการผ่านคะแนนสอบ ทำให้เกิดมิติของการเร่งเรียน เน้นการติวพิเศษ เพื่อเข้าเรียนต่อในระดับที่สูงขึ้นตั้งแต่วัยอนุบาล เน้นการเร่งเรียนเขียนอ่าน ทำให้ปิดกั้นการพัฒนาสมองในด้านอื่น ๆ ของเด็ก ตามวัยที่เหมาะสม รวมถึงการฝึกทักษะที่จำเป็น ไม่ว่าจะเป็นการเน้นการปลูกฝังอุปนิสัยและจิตสำนึกที่ดีงาม ฝึกทักษะการทำงาน และการอยู่ร่วมกันในสังคม เพื่อให้การพัฒนาเซลล์สมองของเด็กได้แตกแขนงในทุกมิติ และพร้อมสำหรับในการพัฒนาแต่ละช่วงวัยได้อย่างเหมาะสม

ดังนั้นควรจะถึงเวลาที่ผู้ใหญ่อย่างเรา ต้องเปลี่ยนแปลงกรอบความคิด และร่วมสร้างเด็กยุคใหม่ ที่เป็นเด็กที่มีความเก่งรอบด้าน หรือมีการพัฒนาแบบเป็นองค์รวม (Whole Child Development) ซึ่งจะพัฒนาอย่างสมดุลทั้งด้านสติปัญญา ร่างกาย อารมณ์ และสังคม อย่างมีความสุข

โดยในวันนี้จะขอแบ่งปันตัวอย่างจากความสำเร็จและแนวทางการพัฒนานักเรียนของโรงเรียนสาธิตบางนา โรงเรียนต้นแบบผู้นำแห่งแรกของประเทศไทย ที่มีความเชื่อในการพัฒนาเด็กแบบ Whole Child ในสามมิติ ได้แก่



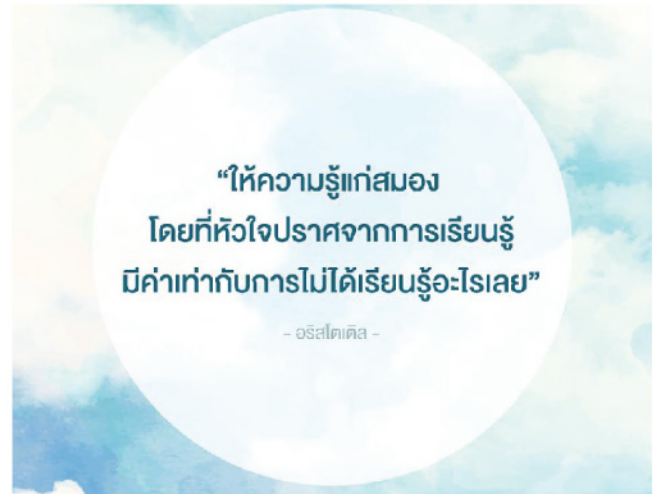
**มิติวิชาการ (Academic)** เด็กๆ จะเรียนรู้วิชาการอย่างมีความสุขและมีความหมาย เพียงพอสำหรับการใช้ในระดับที่สูงขึ้น ตามเป้าหมายของแต่ละคน

**มิติด้านทักษะ (Skill)** เด็กๆ จะได้เรียนรู้และปฏิบัติทักษะที่จำเป็นสำหรับการดำรงชีวิตในศตวรรษที่ 21 (ว่ายน้ำเป็น เล่นดนตรีได้ ทำอาหารรับประทานเองได้) มีทักษะการทำงาน ทักษะการสื่อสาร ทักษะการแก้ปัญหา ทักษะการคิด และทักษะอาชีพ

**มิติด้านความเป็นผู้นำ (Leadership)** เด็กๆ สามารถเป็นผู้นำในตนเอง โดยจัดการชีวิตของตนเองได้อย่างมีคุณภาพ และสามารถทำงานร่วมกับผู้อื่นได้อย่างมีความสุข

รูปแบบการสอนของโรงเรียนสาธิตบางนา ในแต่ละวัน ครูจะเน้นการสอนให้เด็ก **อยากรู้** และ **สร้างแรงบันดาลใจในการเรียน** มากกว่าการสอนความรู้และสอนให้ท่องจำเพื่อสอบเพียงอย่างเดียว ทั้งนี้เพื่อให้เด็ก **เรียนรู้**อย่างมีความหมายในทุกๆ วัน รวมถึงความเชื่อของครูที่ว่าเด็กๆ ทุกคนมีความสามารถที่แตกต่างกัน และทุกคนสามารถเป็นผู้นำได้ เพื่อสร้างให้เด็กๆ ได้เห็นคุณค่าและมีความมั่นใจในตนเอง **ได้พัฒนาศักยภาพของตนเองอย่างมีความสุข** เน้นการทำงานในรูปแบบกระบวนการกลุ่ม หรือ การร่วมมือร่วมพลัง (Collaboration) เพื่อให้เด็กๆ เกิดมิตรภาพที่ดีและมีจิตสำนึกถึงการแบ่งปันในทุกวัน เพราะเมื่อการเรียนเป็นเรื่องสนุกและมีความสุขในการเรียน สมอองจะเปิด ทำให้ **“เรียนอะไรก็รู้ ดูอะไรก็เห็น ทำอะไรก็เป็น และได้พัฒนาอย่างรอบด้านอย่างแท้จริง”**

แนวทางการพัฒนาเด็กของสาธิตบางนาเป็นเพียงตัวอย่างหนึ่งในการเปลี่ยนมุมมองความคิดสำหรับการพัฒนาการศึกษาของประเทศไทย ถ้าเราอยากได้ผลลัพธ์ที่ดีขึ้น เราจำเป็นต้องเปลี่ยนแปลงวิธีการปฏิบัติและวิธีคิดของเรา ถ้าเราอยากได้เด็กยุคใหม่ที่มีวิธีคิดต่างไปจากเดิม ครู



ก็ต้องเปลี่ยนวิธีการสอน ให้เป็นการเน้นให้เด็กเกิดการ **เรียนรู้** และเป็นผู้ นำในการเรียนรู้ของตนเอง โดยผู้ปกครองร่วมมือและสนับสนุน จะทำให้เด็กได้พัฒนาไปอย่างเต็มศักยภาพ และประสบความสำเร็จในที่สุด ถ้าถามว่ากุญแจของความสำเร็จอยู่ที่ใด คงไม่ได้วัดเพียงแค่สอบเลื่อนชั้นในระดับต่อไปได้เท่านั้น แต่ต้องมองถึงชีวิตในอนาคต ว่าสามารถทำงานร่วมกับผู้อื่นได้อย่างมีความสุข และเป็นพลเมืองที่ดีของโลกใบนี้หรือไม่ ในโลกทุกวันนี้ไม่ได้ต้องการเพียงแค่คนที่เก่งที่สุด เพราะ **“เก่งคนเดียวไปได้เร็ว แต่เก่งด้วยกันจะไปได้ไกล”**



ไม่ได้จบที่การสอบเข้ามหาวิทยาลัยได้



ประสบความสำเร็จในการประกอบอาชีพและทำงานกับผู้อื่นได้อย่างมีความสุข

# SPARK

CODING ACADEMY

## ROBOTICS CAMP at SATIT BANGNA



ปิดเทอมนี้...ขอชวนเด็กๆ อายุ 10-12ปีมาร่วมกิจกรรม

“ค่ายเขียนโปรแกรมฯ เพื่อบังคับหุ่นยนต์”

วันที่ 19-21 มีนาคม 2561 เวลา 9.00-15.30น.

ณ.โรงเรียนสาริตbangนา

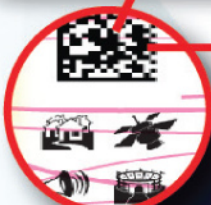


สำรองที่นั่งและสอบถามข้อมูลเพิ่มเติมได้ที่ห้องธุรการโรงเรียนสาริตbangนา



# สำนักงานสลากกินแบ่งรัฐบาล The Government Lottery Office

**จักพิณพ์สลากรูปแบบใหม่** ทดแทนสลากรูปแบบเก่า  
**เพิ่มระบบป้องกันการปลอมแปลงสลาก ปรับปรุงคุณภาพกระดาษ**  
**เพิ่มความคมชัดของลายน้ำ เพิ่มระบบบาร์โค้ด 2 มิติ**



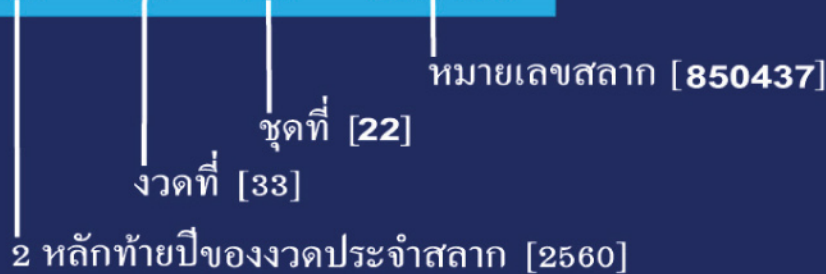
**ตัวอย่าง** บาร์โค้ดแบบ 2 มิติ สำหรับตรวจสอบการปลอมแปลง  
 ผ่านแอปพลิเคชันบนมือถือ

**สามารถอ่านบาร์โค้ด**  
 ผ่านแอปพลิเคชันอ่านบาร์โค้ดทั่วไป

## คำอธิบายการตรวจสอบสลากแบบใหม่

การตรวจสอบสลากประจำวันวันที่ 1 กันยายน 2560 งวดที่ 33 ชุดที่ 22 หมายเลข 850437  
 ด้วยแอปพลิเคชันคิวอาร์ริคเตอร์ สำหรับ IOS หรือระบบแอนดรอยด์ใช้แอปพลิเคชัน  
 เครื่องสแกนคิวอาร์และบาร์โค้ดจะแสดงข้อมูล ดังนี้

**60 - 33 - 22 - 850437**



**ช่วยราษฎร์ เสริมรัฐ ยืนหยัดยุติธรรม**

Contribute to good causes, generate government revenue, stand with fairness

ศูนย์รับแจ้งข้อมูลข่าวสารและเรื่องราวร้องทุกข์ (Call Center) หมายเลขโทรศัพท์ 0 2528 9999 และ 0 2345 1466 ตลอด 24 ชั่วโมง

# 8 เคล็ดลับ (ไม่)ลับ ข่มมะเร็งร้ายด้วยอาหาร

ตามแนวทาง “โภชนบำบัดแบบวะตะโย”

ยังไม่เป็นที่ทราบแน่ชัดว่าโรคมะเร็งนั้นเกิดจากสาเหตุใด แต่เราทราบดีว่า การรักษาทางการแพทย์แผนปัจจุบัน มีอยู่ 3 วิธีหลัก คือ การผ่าตัด เคมีบำบัด และฉายรังสี ซึ่งก็ยังมีข้อกังขาอยู่ว่า 3 วิธีการนี้ให้ผลที่ดีที่สุดแล้วหรือยังซึ่งมีรายงานในประเทศญี่ปุ่นพบว่า อัตราผู้รอดชีวิตหลังการผ่าตัดไปแล้ว 5 ปี มีเพียงแค่ 25% เท่านั้น หมายความว่า แม้จะผ่าตัดสำเร็จ แต่ยังคงมีผู้ป่วย 84% กลับมาเป็นซ้ำ และเสียชีวิตภายใน 5 ปี ข้อมูลนี้แสดงให้เห็นว่าแม้จะผ่าตัดแล้ว แต่ผู้ป่วยครึ่งหนึ่งก็ยังคงเสียชีวิต หากเป็นเช่นนั้น จะผ่าตัดไปเพื่ออะไรกัน



ด้วยเหตุนี้เองทำให้ นายแพทย์ทะกะโสะ วะตะโย เริ่มศึกษา โภชนบำบัดกับโรคมะเร็งอย่างจริงจัง จนกระทั่ง จัดทำแนวทางการดื่มกินที่มีผลในการรักษาโรคมะเร็งขึ้น ซึ่งเรียกว่า “โภชนบำบัดแบบวะตะโย” และนับแต่เริ่มให้คำแนะนำด้านโภชนาการเป็นต้นมา พบว่าการเปลี่ยนแปลงการดื่มกิน ช่วยให้อาการของผู้ป่วยดีขึ้น และมีอัตราการรอดชีวิตจาก 50% เป็น 66.3% ด้วยเหตุนี้เอง นายแพทย์ทะกะโสะ จึงได้นำความรู้ และประสบการณ์ในการใช้โภชนบำบัดรักษา มะเร็ง มาเขียนเป็นหนังสือ “มะเร็งหายด้วยอาหาร” จัดพิมพ์โดยสำนักพิมพ์ นานมีบุ๊คส์

วันนี้จึงขอนำความรู้จากในหนังสือ “มะเร็งหายด้วยอาหาร” มาแบ่งปันกับผู้อ่านถึงแนวทางการกินอาหารเพื่อขจัดเซลล์มะเร็งในร่างกายให้ได้ผลด้วยโภชนบำบัด 8 ประการ ดังนี้

1. กินอาหารที่แทบไม่มีเกลือเลย
2. จำกัดโปรตีน และไขมันจากสัตว์ (สัตว์สี่เท้า) รวมถึงเนื้อไก่ และเนื้อปลา อย่างน้อยที่สุดก็จนกว่าสภาพร่างกายจะดีขึ้นในระดับหนึ่ง
3. กินผัก ผลไม้ปริมาณมาก ถือเป็นกลไกสำคัญของการรักษา โรคมะเร็งด้วยโภชนบำบัด โดยบริโภค “น้ำผักผลไม้สด” 1.5 - 2 ลิตรต่อวัน เป็นอย่างน้อย
4. กินถั่ว ธัญพืช และจมูกข้าวซึ่งก็คือกินข้าวกล้อง และขนมปังโฮลวีทให้มาก รวมถึงกินถั่ว และจมูกข้าวที่อยู่ในธัญพืช
5. กินโยเกิร์ต สาหร่ายทะเล และเห็ดอาหารทั้ง 3 อย่างนี้ “ยกระดับภูมิคุ้มกัน” ได้ จึงถือเป็น

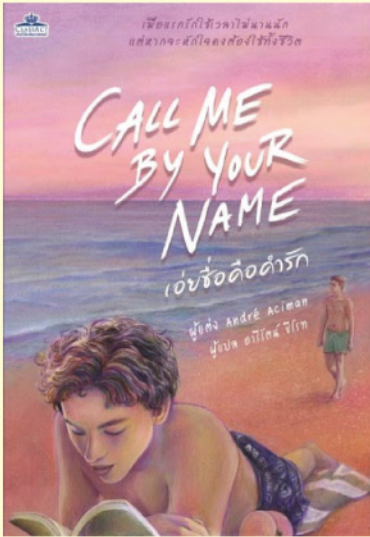
“สารภูมิคุ้มกันธรรมชาติ” โดยเฉพาะแลคโตบาซิลลัสซึ่งสำคัญที่สุด พบได้ในโยเกิร์ต ควรกินให้ได้อย่างน้อยวันละ 300 กรัม

6. กินน้ำผึ้ง มะนาว และอีสต์หมักเบียร์ แนะนำให้กินน้ำผึ้งวันละ 2 ช้อนโต๊ะ และมะนาววันละ 2 ผล ส่วนอีสต์ที่ใช้หมักเบียร์ เช่น ยากกระเพาะลำไส้ หรือ EBIO ของญี่ปุ่น กินเข้าเย็นครั้งละ 10 เม็ด
7. กินน้ำมันมะกอก และน้ำมันงา สร้างสมดุลของกรดไขมันด้วยการลดน้ำมันพืชชนิดที่มีกรดไขมันไม่อิ่มตัว n - 6 และเพิ่มการกินกรดไขมันไม่อิ่มตัว n - 3 กับกรดไขมันไม่อิ่มตัวเชิงเดี่ยวมากขึ้น แต่ทั้งนี้ยังต้องระวังไม่กินน้ำมันพืชมากเกินไป
8. ดื่มน้ำสะอาด งดเหล้า และบุหรี่ควรเลือกดื่มน้ำธรรมชาติ หรือน้ำสะอาดจากเครื่องกรองโดยดื่มอย่างน้อยวันละ 2 ลิตร (รวมกับน้ำในอาหารด้วย) ส่วนเหล้า และบุหรี่ เป็นสิ่งที่ผู้ป่วยควรงดอย่างเด็ดขาด

อย่างไรก็ตาม ไม่ควรปฏิเสธการรักษาโรคมะเร็งตามวิธีของแพทย์แผนปัจจุบัน แต่วิธีที่รักษาโรคมะเร็งที่ดีที่สุดน่าจะเป็นการรักษาแบบบูรณาการควบคู่ไปกับโภชนบำบัด ทำให้อัตราการรักษาหายสูงขึ้นอย่างแน่นอน หวังว่าจะเป็นประโยชน์กับผู้ที่กำลังเผชิญโรคร้ายนี้และพบเจอทางรักษาของตัวเอง และหายในที่สุด

พบกับสาระความรู้เรื่องโภชนบำบัดรักษามะเร็งอีกมากมายได้ในหนังสือ “มะเร็งหายด้วยอาหาร” จัดพิมพ์ และจัดจำหน่ายโดย สำนักพิมพ์นานมีบุ๊คส์ ทั่วประเทศแล้ววันนี้





### 01 เอ่ยชื่อคือรัก

ผู้เขียน Andr Aciman  
ผู้แปล อารีรัตน์ ชีโรท  
ราคา 255 บาท  
สำนักพิมพ์ คลาสแอกท์

ความรักมักมาเทียบประตู่หัวใจแบบไม่ตั้งตัว  
ความรู้สึกของคนสองคนเร้นอยู่ในใจโดยไม่อาจ  
เอ่ย แต่จะปล่อยให้มันผ่านเลยโดยไม่เผยออกมา  
แม้จะร่ำราน เมื่อรักนี้เมี่ยมด้วยความปรารถนา  
ไม่แปรผัน ขอเกิดโปรดสื่อออกมา



### 03

บันทึก  
บันทึก  
บันทึก



### 02

ปลูกเองกินเอง  
Food from my city garden  
ปลูกเองกินเอง



### 06

เกร็ดภาษา  
หนังสือไทย  
ฉบับปรับปรุง



### 04

容疑者 X の献身  
กลลวง  
ซ่อนตาย



### 05

รักสารโธตี  
รักสารโธตี



### 07

เรียนภาษาอังกฤษด้วย  
สื่อและกิจกรรมรอบตัว



### 08

HUAWEI  
จากมดสู่มังกร  
华为靠什么

### 02 ปลูกเองกินเอง เมฆอร่อยจากสวนครัวคนเมือง

เขียนโดย นันทนา ปรมาณุกิจ  
ราคา 290 บาท  
สำนักพิมพ์ มติชน  
มาบอกวิธีการปลูกผักกินแบบง่ายๆ อ่านเพลิน ได้ประโยชน์ต่อสุขภาพ  
จะดีแค่ไหนถ้าเราได้กินผักสดๆ ที่สามารถปลูกและปรุงได้เองที่บ้าน  
เริ่มต้นเป็นมือใหม่หัดปลูกสนุกกับสนามเพาะ จากผักหลังบ้านสู่จานอร่อย

### 03 บันทึกเป็นเล่ม 1

ผู้เขียน เชอเชอฮงฮาน ผู้แปล อรจิรา  
ราคา 230 บาท  
สำนักพิมพ์ สยามอินเตอร์บุค  
ความรักความแค้นของชนที่หญิง ที่ชักนำมาซึ่งคดีลับแล้วคดีเล่าของ  
เชื้อพระวงศ์แห่งต่างดั่ง สตรีผู้ไขคดีปริศนาจนโด่งดังทั่วหล้า แต่ภายใน  
คืนเดียวจากหญิงอัจฉริยะคนนี้ กลายเป็นฆาตกรวางยาพิษสังหารคนใน  
ครอบครัว

### 04 กลลวงซ่อนตาย

ผู้เขียน ฮิงาชิโนะ เคโจ ผู้แปล วงศ์สิริ สังขวาสิ มียาจิ  
ราคา 230 บาท  
สำนักพิมพ์ Daifuku-Lit  
เกิดการฆาตกรรม ณ ริมแม่น้ำคิวเอโดะ โบหน้าของผู้ตายถูกทุบจน  
ละลายนิ้วมือถูกเผาไหม้เหลือรอย ตำรวจไม่สามารถสืบได้ว่าผู้ตายเป็น  
ใครหากไม่มีลายนิ้วมือที่รัดจักรยาน นักสืบคู่ขนานนี้จะจ่านต่อหลักฐาน  
และคำให้การต่างๆ ที่ฆาตกรจงใจวางพานามาให้หรือไม่

### 05 รักสารโธตี

เขียนโดย Wordslinger  
ราคา 400 บาท  
สำนักพิมพ์ ไอยาฮินธ์  
นิยายที่บอกเล่าเรื่องราวความรักของหนุ่มนักเรียนไทยที่ไม่เรียนต่อที่อินเดีย  
สัมผัสวิถีชีวิต ผู้คนที่ได้รู้จักและคบหากัน เมื่อได้พบคนสำคัญของหัวใจ  
พวกเขาก็ต้องปรับตัวให้เข้ากัน มอบความรักความเอื้ออาทรต่อกัน

### 06 เกร็ดภาษาหนังสือไทย

เขียนโดย ส.พลายน้อย  
ราคา 320 บาท  
สำนักพิมพ์ พิมพ์คำ  
รวบรวมที่มาของถ้อยคำ สำนวน ภาษิต คำพังเพย และหลากหลายเรื่องน่ารู้  
มีเรื่องราวของประวัติศาสตร์ โบราณคดี วรรณคดี แทรกอยู่ทั่วไปเกือบ  
จะเรียกได้ว่าเป็นสารคดีหลากหลาย ให้ความรู้หนักๆ ด้วยวิธีเบาๆ

### 07 เรียนภาษาอังกฤษด้วยสื่อ และกิจกรรมรอบตัว

เขียนโดย ศิตา เยี่ยมขันติการ  
ราคา 220 บาท + ซีดี  
สำนักพิมพ์ จุฬาลงกรณ์มหาวิทยาลัย  
เล่มนี้ช่วยตอบปัญหาของผู้เรียนภาษาอังกฤษได้ โดยมีกิจกรรม และ  
สื่อที่ถูกรอบตัว สามารถนำมาประยุกต์ใช้เพื่อช่วยการเรียนการสอน  
ภาษาอังกฤษง่ายขึ้น สนุกขึ้น และมีประสิทธิภาพยิ่งขึ้น

### 08 HUAWEI จากมดสู่มังกร

เขียนโดย หนาวเซาหลง แปลโดย ชานู อนุประกอบ  
ราคา 315 บาท  
สำนักพิมพ์ อนุรินทร์ How To  
คำสม้ยอย่างอเมริกา บริหารชั้นยอดอย่างญี่ปุ่น และแมนอย่างเยอรมัน  
เรียนรู้หัวเว่ย กลยุทธ์ในการบริหารแบรนด์อย่างลี้ลับจนโลกตะลึง



การรถไฟแห่งประเทศไทย



**f** รู้หรือไม่!  
Railway Magazine  
มีแฟนเพจแล้ว!

[www.facebook.com/Railwaymag](http://www.facebook.com/Railwaymag)

**มา Like กันเถอะ**

เพียงกดไปที่ facebook แล้วค้นหาแฟนเพจที่ชื่อว่า

**Railwaymag**

**หรือ**

**แสกน QR Code**

จากนั้นก็กด Like เพื่อติดตาม เพียงเท่านี้คุณก็จะไม่พลาดข่าวสาร รวมถึงสาระดีๆ จาก Railway Magazine รวมทั้งสามารถติดต่อ สื่อสาร พูดคุย ทักทายอย่างเป็นกันเองได้ ผ่านช่องทางนี้ด้วย



**ติดต่อโฆษณา :** สิริรัตน์ แสงสะอาด (แหม่ม)  
086-399-9995



แอดต้า... รองเท้าลำลอง




LET'S WALK TOGETHER



55M01

# ชมเที่ยวเพียงเท่า แชร์ให้โลกรู้

เที่ยวเมืองไทย ออกไปชม เอามาแชร์ นี่แหละ วิถีเที่ยวไทยแท้

 เที่ยวไทยแท้



#ชมชิมช่วยซ้อปแชร์ #เที่ยวไทยแท้ #ท่องเที่ยววิถีไทยแท้ได้สไตล์ลึกลับซึ้ง

#เที่ยวไทยแท้

การท่องเที่ยว  
วิถีไทย  
ได้  
สไตล์  
ลึกลับ  
ซึ้ง

